

# DARVAS KÖZSÉG ÖNKORMÁNYZATA KÉPVISELŐ-TESTÜLETÉNEK

## 8/2010.(IV.15.) számú önkormányzati rendelete

### Darvas község Helyi Építési Szabályzatáról

(egységes szerkezetben a módosításáról rendelkező 17/2011. (XII.16.), 16/2013. (IV.23.), 2/2017. (II.16.), 15/2017. (IX.28.) számú rendelettel)

Darvas Község Önkormányzata az Alaptörvény 32. cikk (1) bekezdés a) pontja alapján, valamint az épített környezet alakításáról és védelméről szóló 1997. évi LXXVIII. törvény 62. § (6) bekezdés 6. pontjában, valamint a 13. § (1) bekezdésében kapott felhatalmazás alapján, Magyarország helyi önkormányzatairól szóló 2011. évi CLXXXIX. törvény 13. § (1) bekezdésében meghatározott feladatkörében eljárva, a településfejlesztési koncepcióról, az integrált településfejlesztési stratégiáról és a településrendezési eszközökről, valamint egyes településrendezési sajátos jogintézményekről szóló 314/2012. (XI. 8.) Korm. rendelet 28. § (1) bekezdésében biztosított véleményezési jogkörében eljáró államigazgatási szervek, az érintett területi és települési önkormányzatok valamint a **településfejlesztéssel, településrendezéssel és településkép védelemmel összefüggő** partnerségi egyeztetés szabályairól szóló **27/2016. (VI.28.) Öh. 7/2017. (III.30.) önkormányzati rendelet** szerinti partnerek véleményének kikérésével a következőket rendeli el:

## I. FEJEZET

### ÁLTALÁNOS RENDELKEZÉSEK

#### 1/A §

(1) A rendelet Darvas község egész közigazgatási területére terjed ki.

(2) A rendelet hatálya alá tartozó területen területet felhasználni, továbbá telket alakítani, építményt, építményrészt, épületegyüttest építeni, átalakítani, bővíteni, felújítani, helyreállítani, korszerűsíteni, lebontani, elmozdítani, a rendeltetését megváltoztatni és ezekre hatósági engedélyt adni e rendelet rendelkezései szerint szabad, figyelembe véve az országos érvényű rendelkezéseket és hatósági előírásokat is.

(3) A rendelet a területi és tárgyi hatályát érintően minden természetes és jogi személyre nézve kötelező / rajzi melléklet: „T-10/1” jelű „Szabályozási terv – Külterület”, „T-10/2m” jelű „Szabályozási terv – Belterület”, „T-1m” jelű „Szabályozási terv – Külterület 1. módosítás” nevű szabályozási tervek./

(4) Darvas Község teljes közigazgatási területe feletti 20 méternél magasabb tér a Magyar Honvédség működési területe.

#### 1.§

#### Területfelhasználási egységek

(1) A község igazgatási területének egyes részei használatuk általános jellege, valamint sajátos használatuk szerint:

a) beépítésre szánt területen

1. lakó-,

1.4. falusias lakó- (Lf),

2. vegyes-,

2.1. településközpont vegyes- (Vt),

3. gazdasági-,

3.1. kereskedelmi, szolgáltató- (Gksz),

3.2. ipari- (Gip),

4. különleges-,

5.1. temető- (Kte),

5.2. sport- és szabadidő- (Ksp),

5.3. szennyvíztisztító- (Kszt),

5.4. bányatelek- (Kb)

b) beépítésre nem szánt területen

1. zöld- (Z),

2. erdő-,

2.1. védelmi erdő- (Ev),

2.2. gazdasági erdő- (Eg),

3. mezőgazdasági-

3.1. kertes mezőgazdasági- (Mk),

3.2. általános mezőgazdasági- (Má),

4. vízgazdálkodási- (V),

területbe tartoznak.

## 2.§

### Telekalakításra és építési engedélyezésre vonatkozó rendelkezések

(1)

(2)

(3)

(4) A szabályozási tervlapon a kótákkal nem rögzített vonalas szabályozási elemek helyének megállapítása során a beépítésre szánt területen  $\pm 1.5\text{m}$ , beépítésre nem szánt területen  $\pm 2\text{m}$  méretváltoztatás megengedett a szabályozási terv módosítása nélkül. Amennyiben a közlekedési terület szabályozási szélessége a meglévő állapotnak megfelelő alaptérképi vonalakkal lehatárolt, úgy a valós szélességi méretet kell figyelembe venni.

(5)

### 3.§

#### Szabályozási elemek

(1) Településszerkezeti és szabályozási terv módosítása nélkül az építési övezetek határai egy telek vonatkozásában pontosíthatók, ha a határmódosítással érintett szomszédos építési övezet érintett telkei a vonatkozó szabályok alapján beépíthetők maradnak.

(2)

(3)

(4)

## II. FEJEZET

### TERÜLETFELHASZNÁLÁSI EGYSÉGEK ÖVEZETI SZABÁLYOZÁSA

#### 4.§

##### A területfelhasználási egységeken belül elhelyezhető építmények általános előírásai

(1)

(2)

(3) A homlokzati falsík a telek belseje felé legfeljebb 5,0 m-rel beléphet, utcavonalra vetített hosszának legfeljebb 50 %-án.

(4) Tetőtérben két szintes beépítés nem alakítható ki.

### BEÉPÍTÉSRE SZÁNT TERÜLETEK

#### LAKÓTERÜLETEK

#### 5.§

##### Lakóterületek építési övezeteinek általános előírásai

(1)

(2) Lakóterületen kommunális célra hulladékudvar kialakítható, amennyiben a telek lekerített és zárható, a hulladék elhelyezése zárt konténerben megoldható, és a hulladékudvar a létesítésére vonatkozó előírásoknak megfelel.

(3) Lakóterületek építési övezeteinek kötelező építési vonala

a) a közterület felőli 5 méteres előkert betartandó, kialakult és nem kialakult beépítésű építési övezetekben egyaránt.

(4) Lakóterületen főépületnek minősül jelen rendelet keretében: az övezeti előírásoknak megfelelően épített, az elsősorban a területfelhasználási egység jellegének megfelelő másodsorban a területfelhasználást nem zavaró rendeltetésű épület.

- (5) Lakóterületen melléképületnek minősül jelen rendelet keretében: a főépület és a hátsó telekhatár közötti telekrészen elhelyezkedő építmény.
- (6) Két párhuzamos utcára nyíló telek mindkét végén elhelyezhető főépület, ekkor a két főépület között létesített további épület minősül melléképületnek.

## 6.§.

- (1) Az utcai telekhatárra merőlegesen mérve a főépület benyúlása a 30 m-nél nem nagyobb telekmélység esetén a hátsókert mérete által meghatározott építési határvonalig tarthat, 30 m telekmélység felett legfeljebb a hátsókert mérete által meghatározott építési határvonalig, de legfeljebb a telekmélység 80 %-áig érhet.
- (2) Két párhuzamos utcára nyíló, mindkét oldalon legalább 9 m széles utcai telekhatárral rendelkező telken teljes mélységben létesíthető főépület, ha a telekmélység nem haladja meg a 40 m-t. 40 m-nél nagyobb telekmélység esetén a főépület(ek) legfeljebb a teljes telekmélység 80 %-át foglalhatják el.
- (3) Terepszint alatti építmény (létesítmény) – a közművek és építményeik kivételével - építési helyen helyezendő el.
- (4) A terepszint alatti építménynek a közművek és építményeik nélküli, terepszintre vetített területe alapján számított beépítési százaléka nem lépheti túl a maximális beépítési százalékot.
- (5) Épületrész kinyúlása közterület fölé – kivéve eresz – 12 m-nél keskenyebb utcákon nem alakítható ki, a fölött max. az utcaszélesség 1/20-a, de legfeljebb 0,6 m. A kinyúló épületrész területe nem haladhatja meg az épület utcai homlokzatának felét.
- (6)

## 7.§

### Falusias lakóterület (Lf)

- (1) A területen az OTÉK 1.sz. melléklete szerinti melléképítmények közül elhelyezhető közmű-becsatlakozási műtárgy, közműpótló műtárgy, hulladéktároló tartály, kirakatszekrény, kerti építmény háztartási célú kemence, húsfüstölő, jégverem, zöldségverem, állat ól, állatkifutó trágyatároló, komposztáló.
- (2) Az építési övezetben az OTÉK 14.§. (2) szerinti erdőgazdasági (üzemi) építmény és üzemanyagotöltő nem helyezhető el.
- (3) Melléképületek, melléképítmények maximális építménymagassága 4,0 m, de nem lehet nagyobb a főépületnél.
- (4) Az építési övezet telkeinek beépítése jellemzően oldalhatáron álló, az adott utcára, vagy utcaszakaszra jellemző kialakult állapotnak megfelelően meghatározva előkertes, vagy előkert nélküli beépítéssel. Saroktelkeknél és 22 m telekszélesség felett mindegyik oldalán – főhomlokzatként kidolgozott – beépítéssel, min. 6 m oldalkerttel a szabadonálló épületelhelyezés megengedett.
- (5)

- (6) Az építési övezet építési telkeinek kialakítása során alkalmazandó legkisebb telekméreteket, a telkek legnagyobb megengedett beépítettségét, továbbá a megengedett építménymagasságokat a 1. sz. táblázat szerint kell meghatározni.

#### 1. TÁBLÁZAT

Sajátos használat szerinti terület	Építési övezet jele	Beépítési mód	Az alakítható telek			Főépület megengedett min/max. építménymagassága [m]
			telekalakítás esetén		legnagyobb beépítettség [%]	
			Legkisebb területe [m <sup>2</sup> ]	legkisebb szélessége [m]		
falusias lakóterület	Lf-1	oldalhatáron álló	800	16	lásd HÉSZ 2. sz. táblázat	3,0/7,5

- (7) Lf-1 építési övezet beépítettsége, zöldfelülete és az elhelyezhető rendeltetési egységek száma a 2. sz. táblázat szerint:

#### 2. TÁBLÁZAT

Telekméret m <sup>2</sup>	Beépítettség maximuma	Zöldfelület nagysága	Maximális rendeltetési egység:
800 m <sup>2</sup> alatt	30%	40%	1
800-900	29%	40%	2
901-1100	28%	42%	
1101-1300	27%	42%	3
1301-1500	26%	44%	
1501-1700	25%	45%	
1701-1900	24%	46%	4
1901-2100	23%	48%	
2101-től	20%	50%	

- (8) Lakóépülettől 5 m-es távolságon belül állat tartására szolgáló építmény nem létesíthető.

## VEGYES TERÜLETEK

### 9.§

#### Településközpont vegyes terület (Vt)

- (1) A területen elhelyezhetőek az OTÉK 16.§. (2) bekezdésében felsorolt építmények, üzemanyag-töltő kivételével, kivételesen elhelyezhetőek az OTÉK 16.§. (3) bekezdésben felsorolt építmények, termelő kertészeti építmények kivételével. Az építési övezetben az OTÉK 1. sz. melléklete 54. pontja szerinti melléképítmények közül nem helyezhető el állatkifutó, trágyatároló, komposztáló, siló, ömlesztett anyag-, folyadék- és gáztároló, szabadon álló és legfeljebb 6,0 m magas szélkerék, antennaoszlop, zászlótartó oszlop.
- (2) Előkert nélküli beépítésnél épületrész kinyúlása közterület fölé – kivéve max. 1m széles eresz – 12 m-nél keskenyebb utcákon nem alakítható ki, a fölötte max. az utcaszélesség 1/20-a, de legfeljebb 0,9 m. A kinyúló épületrész területe nem haladhatja meg az épület utcai homlokzatának felét.
- (3) Az építési övezet építési telkeinek kialakítása során alkalmazandó legkisebb telekméreteket, a telkek legnagyobb megengedett beépítettségét, a zöldfelületi

fedettséget, továbbá a megengedett építménymagasságokat a 3. sz. táblázat szerint kell meghatározni, de az építménymagasság a 3. táblázatban megadott minimális és maximális építménymagassági érték között úgy választandó meg, hogy legfeljebb 30 %-ban térjen el a két-két utcaképi szomszéd épületre számított átlagos építménymagasságtól.

### 3. TÁBLÁZAT

Sajátos használat szerinti terület	Építési övezet jele	Beépítési mód	Az alakítható telek				megengedett min/max. építménymagasság [m]
			legkisebb területe [m <sup>2</sup> ]	legkisebb szélessége [m]	legnagyobb beépítettség [%]	legkisebb zöldfelület [%]	
Településközpont vegyes terület	Vt-1	Oldalhatáron álló	400	16	40	30	3,0/7,5

(4) Terepszint alatti építmény (létesítmény) – a közművek és építményeik kivételével - az építési helyen elhelyezhető, annak teljes területére kiterjedően.

(5) Az építési övezet építési telkei csak teljes közművesítettség esetén építhetők be.

(6) Járművek elhelyezésének szabályozása:

a) csak saját telken helyezhető el az OTÉK-ban meghatározott számú gépkocsi.

(7) Vezeték nélküli távközlési célú torony elhelyezhető az építési övezet területén a következők szerint:

a) a belterületi 39/9 hrsz-ú földrészleten, illetve az ezen földrészletből telekalakítási eljárások jogerős befejezését követően kialakított földrészleteken elhelyezhető vezeték nélküli távközlési rendszert kiszolgáló építmény és torony,

aa) a torony magassága nem haladhatja meg a 35,0 métert,

ab) lakóépülettől mért távolsága nem lehet kevesebb 40,0 méternél,

ac) a távközlési torony tetején ragadozómadár költőláda helyezhető el,

ad) a vezeték nélküli távközlési rendszert kiszolgáló építmény és torony építési telkének legkisebb területe – az építési övezet normatív értékétől eltérően - 200 m<sup>2</sup>.

## GAZDASÁGI TERÜLETEK

### 10.§

#### Gazdasági területek általános előírásai

(1) A terv gazdasági területei sajátos használatuk szerint:

a) kereskedelmi-szolgáltató (Gksz)

b) ipari gazdasági területek (Gip)

(2)

(3) A gazdasági terület építési telkén belül kialakított parkolókat az OTÉK előírásától eltérően, 3 parkolónként legalább 1 előnevelt (min. 3 éves), környezetbe illő, a környéken

őshonos fafajba tartozó facsemete telepítési kötelezettségével lehet elhelyezni. Parkoló és rakodóterületeket csak saját telken lehet kialakítani.

- (4) Gazdasági területeken legalább részleges közművesítettséggel alakíthatók ki építési telkek. A gazdasági területek építési övezeteiben keletkezett csapadékvizet csak saját telken lehet elszikkasztani, előkezelés, tisztítás után.
- (5) A gazdasági területek zöldfelületeit elsősorban az építési övezet közterület felőli illetve más építési övezettel szomszédos határán kell kialakítani.

## 11. §

### A kereskedelmi, szolgáltató terület (Gksz)

- (1) Az építési övezet építési telkeinek kialakítása során alkalmazandó legkisebb telekméreteket, a telkek legnagyobb megengedett beépítettségét, továbbá a megengedett építménymagasságokat a 4. sz. táblázat szerint kell meghatározni.

#### 4. sz. TÁBLÁZAT

Sajátos használat szerinti terület	Építési övezet jele	Beépítési mód	Az alakítható telek				megengedett min/max. építménymagasság [m]
			Legkisebb/ legnagyobb területe [m <sup>2</sup> ]	legkisebb szélessége [m]	legnagyobb beépítettség [%]	legkisebb zöldfelülete [%]	
kereskedelmi szolgáltató gazdasági terület	Gksz-1	szabadon álló	800/5000	25	40	35	3,0/7,5

- (2) Gksz-1 építési övezetben mindenfajta, nem jelentős zavaró hatású gazdasági tevékenységi célú épület, a gazdasági tevékenységi célú épületen belül a tulajdonos, a használó és a személyzet számára szolgáló lakások, igazgatási, egyéb irodaépület, parkolóház, üzemanyagtöltő, sportépítmény, valamint a terület rendeltetésszerű használatát nem zavaró, és nem korlátozó egyházi, oktatási, egészségügyi, szociális épület, és egyéb közösségi szórakoztató épület elhelyezhető.

- (3)

## 12.§

### Az ipari terület (Gip)

- (1) Az építési övezetben az előírt maximális építménymagasság – technológiai indokoltság mértékéig – az épületrészeknél illetve a műtárgyaknál túlléphető (pl.: terménytároló, keverő, siló, kémény stb.), maximum 20 méterig.
- (2)
- (3)
- (4) Az építési övezet építési telkeinek kialakítása során alkalmazandó legkisebb telekméreteket, a telkek legnagyobb megengedett beépítettségét, a zöldfelületi fedettséget, továbbá a megengedett építménymagasságokat az 5. sz. táblázat szerint kell meghatározni.

## 5. sz. TÁBLÁZAT

Sajátos használat szerinti terület	Építési övezet jele	Beépítési mód	Az alakítható telek		Az alakítható telek		Megengedett min/max. építménymagasság [m]
			legkisebb területe [m <sup>2</sup> ]	legkisebb szélessége	legnagyobb beépítettség [%]	legkisebb zöldfelülete [%]	
egyéb ipari terület	Gip-1	szabadon álló	1000	40	35	35	4,5/9,0

### 13.§.

- (1)
- (2)
- (3)

## KÜLÖNLEGES TERÜLETEK

### 14.§

#### Különleges területek (K)

- (1) A terv különleges területei sajátos használatuk szerint:
 

a) temetőterület építési övezete	Kte
b) sportlétesítmények építési övezete	Ksp
c) szennyvíztisztító telep építési övezete	Kszt
d) bányatelek	Kb
- (2) Az építési övezetben gépjárművek csak saját telken helyezhetők el.
- (3) Az övezet építési telkeinek kialakítása során alkalmazandó legkisebb telekméreteket, azok legnagyobb beépítettségét továbbá az építhető építménymagasság mértékét a 6.sz. táblázat szerint kell meghatározni.

## 6. TÁBLÁZAT

Sajátos használat szerinti terület	Építési övezet jele	Beépítési mód	Az alakítható telek				Megengedett min/max. építménymagasság [m]
			legkisebb területe [m <sup>2</sup> ]	legkisebb szélessége	legnagyobb beépítettség [%]	legkisebb zöldfelülete [%]	
Temetőterület	Kte	szabadon álló	2000	20	15	60	3,5/10,5
Sportlétesítmény	Ksp	szabadon álló	5000	80	20	40	3,5/10,5
Szennyvíztelep	Kszt	szabadon álló	2000	20	25	40	3,0/10,5
Bányatelek	Kb	szabadon álló	5000	50	20	40	3,5/7,5

- (4) Különleges területeken elhelyezhető építmények:



- (a) Temetőterületen elhelyezhetők a temetkezéshez és a temető működtetéséhez kapcsolódó építmények, illetve kivételesen szolgálati lakás. Az építménymagasság értéke csak ravatalozó esetén érheti el a 10,5 m-t.
  - (b) Sportlétesítmények építési övezetében elsősorban sportcélú építmények és a funkció működtetéséhez szükséges építmények helyezhetők el. Kivételesen elhelyezhető ezen kívül szolgálati lakás.
  - (c) Szennyvíztisztító területen csak technológiai célú építmények helyezhetők el.
  - (d) Bányatelek területén csak nyersanyaglelőhelyek és építményeik helyezhetők el.
- (5) Az építési övezetben az előírt maximális építménymagasság – technológiai indokoltság mértékéig – az épületrészeknél illetve műtárgyaknál túlléphető, maximum 20 méterig.
- (6)
- (7) Az építési övezet építési telkei csak teljes közművesítettség esetén építhetők be.
- (8) A különleges területek zöldterületeit elsősorban az építési övezet közterület felőli illetve más építési övezettel szomszédos határán kell kialakítani.

## 15. §

### BEÉPÍTÉSRE NEM SZÁNT TERÜLETEK KÖZLEKEDÉSI ÉS KÖZMŰTERÜLET

## 16. §

### Közlekedési terület (KÖu)

- (1) A közlekedési területek övezetei:
  - (a) Közúti közlekedés: KÖu
- (2) A közúti közlekedés céljára kijelölt területek,
  - (a) az országos és helyi közutak,
  - (b) a kerékpárutak,
  - (c) a gépjármű-várakozóhelyek (parkolók),
  - (d) járdák és gyalogutak,
  - (e) (a)-(d) pontokban szereplő létesítmények csomópontjai, vízelvezetési rendszere és környezetvédelmi létesítményei, a közművek és a hírközlés építményei, továbbá a közlekedést kiszolgáló közlekedési építmények.
- (3) Az elhelyezhető építmények által elfoglalt terület a közlekedési terület 2%-át, az újonnan elhelyezendő építmények magassága a 7,5 m-t nem haladhatja meg.
- (4) A közlekedési- és közmű-elhelyezési, hírközlési területeket, a nyomvonalas elemek közül az utak szélességét, a közműelhelyezési sávokat terv szerint biztosítani kell.
- (5) Közúti közlekedés övezetei:

1.KÖu-1: 47.sz. országos főút, 2x1 forgalmi sáv szélességgel

2.KÖu-2: 4225. sz. országos mellékúthálózatba tartozó közutak övezete, 2x1 forgalmi sáv szélességgel

3.KÖu-3: beépítésre szánt területek gyűjtőútjának övezete; 2x1 forgalmisáv szélességgel, a kialakult szabályozás megtartásával, a keresztmetszeti elemek helyszükségletének méretezésére alapozottan.

(6)Övezetbe nem sorolt egyéb utak

*1.egyéb kiszolgáló és lakóutak:* települési kiszolgáló utak új építés esetén a kialakult szabályozás megtartásával, min. 5,5 m burkolat-szélességgel,

*2.külterületi közutak:* külterületi gyűjtő hálózati funkciót betöltő jelentőségű mezőgazdasági utak min. 10m tervezett építési területtel, min. 4 m burkolatszélességgel,

*3.kerékpárutak:* kerékpárút min. 3 m szabályozási szélességgel.

## 17.§.

- (1)
- (2)
- (3)
- (4)

## 18.§

### Közmű területek

#### *Általános közműelhelyezési előírások:*

- (1) Közművek elhelyezési és üzemeltetési rendjének kialakításánál az egyes közművek helyét és helyigényét az ágazati előírásokban foglaltaknak megfelelően kell kialakítani.
- (2) A közüzemi közműhálózatok és közműlétesítmények – a vízellátás, csapadékvíz-elvezetés, földgázellátás, távhőellátás, távközlés hálózatok létesítményei – csak közterületen vagy a szolgáltató saját telkén helyezhetők el, az ágazati és az övezeti előírásoknak megfelelően.
- (3)
- (4) Közművezetékek átépítésénél új nyomvonal létesítésénél a gazdaságos területfelhasználásról valamint a közművek elrendezésénél a területre előírt fásítást figyelembe kell venni.
- (5)
- (6)

## 19.§.

### *Ágazatonkénti közműelőírások:*

- (1)
- (2) Vízvezetés, szennyvízkezelés szabályai:
  - a)
  - b) A beépítésre szánt területek csapadékvíz elvezetését a meglévő rendszerekhez csatlakoztatva kell megvalósítani.
  - c) A település teljes közigazgatási területén új építések, felújítások és átépítések engedélyezése során azokban az övezetekben, ahol a teljes közművesítettség közterületi biztosításáig megengedett a részleges közművesítettségnek megfelelő ellátás, az csak az (d) pontban foglaltak figyelembevételével lehet.
  - d) Egyedi szennyvízelhelyezésre nem jelölhető ki olyan terület ahol az ingatlan csatornahálózatra bekötött, vagy ahol az ingatlan csatornahálózatra történő bekötésére megvan a lehetőség, továbbá azokon a területeken, ahol a teleknagyság nem éri el a 600 m<sup>2</sup>-t, a talajvíz évi maximális szintje a terepszinthez 1,5 m-nél közelebb van, vagy az elszivárogtatásra igénybe venni kívánt talaj elszivárogtatásra alkalmatlan.

(3)

(4)

(5)

### **20.§**

(1)

### **21.§**

#### Építmény elhelyezése közterületen

- (1) Közterületen építményt elhelyezni az OTÉK 39.§. (1) bekezdés értelmében csak jelen HÉSZ alapján szabad.
- (2) Járdán semmiféle köztárgy, berendezés nem helyezhető el.
- (3) A járda és közút közötti területre maximum 0,60 m széles és 2,4 m magas hirdető, vagy információs berendezés helyezhető el gazdasági, ill. különleges, nagy területigényű kereskedelmi, illetve sportterületeken, vagy külterületen.
- (4)

### **22.§**

#### Zöldterületek (Z)

(1)

(2) Jelen terv közpark övezetei rendeltetésük szerint:

(a) Lakossági használatú közpark övezete Z-1 övezeti jellel

(3) A Z-1 területeken az OTÉK 27.§ (4) bekezdése szerinti építmények helyezhetők el.

(4) A területen az épületek és terepszint alatti építmények elhelyezése során az összes beépítettség nem haladhatja meg a 2%-ot.

## **ERDŐTERÜLETEK (E)**

### **23. §**

#### **Erdőterületek általános előírásai**

- (1)
- (2) A terv erdőterületei rendeltetésük szerint:
  - (a) Védelmi erdők övezete Ev övezeti jellel
  - (b) Gazdasági erdők övezete Eg övezeti jellel
- (3)
- (4)

## **MEZŐGAZDASÁGI TERÜLETEK (M)**

### **24.§**

#### **A mezőgazdasági területre vonatkozó általános előírások**

- (1)
- (2)
- (3)
- (4) Mezőgazdasági területeken az OTÉK 29. § (5) bekezdése szerint birtokközpont alakítható ki, legalább részleges közművesítettség biztosításával.

### **25. §**

#### **Kertes mezőgazdasági területek (Mk)**

- (1) A település külterületének kertes mezőgazdasági termelést – kiskert művelést - szolgáló területe.
- (2) A kertes mezőgazdasági területek Mk-1 övezetében lakóépületeket az OTÉK 29.§. (4) bekezdése szerint lehet elhelyezni:
  - (a) a telkek maximális beépítettsége – a gazdasági épületeket is beszámítva – 3 %, de legfeljebb 150 m<sup>2</sup> brutto alapterülettel számított lehet,
  - (b) az előkertek mélysége 10 m a meglévő közterületi telekhatártól,
  - (c) kialakult telkek megosztása és újraosztása esetén a legkisebb telekterület 3000 m<sup>2</sup>.
- (3) Az övezetben lakóépület építése csak legalább részleges közművesítettség kiépítésével egyidejűleg történhet.

Kertes mezőgazdasági területen új telekbeépítések, felújítások és átépítések engedélyezése során a teljes közművesítettség közterületi biztosításáig megengedett a

részleges közművesítettségnek megfelelő ellátás az OTÉK 8.§. (2) bekezdés b), bc) pontjának teljesítésével. Egyedi szennyvízelhelyezés csak akkor alakítható ki, ha a talajvíz évi maximális szintje a terepszint alatt 1,5 m-nél magasabb, vagy az elszivárogtatásra igénybevenni kívánt talaj elszivárogtatásra alkalmatlan.

- (4) Az övezet telkeinek kialakítása során alkalmazandó legkisebb telekméreteket, azok legnagyobb beépítettségét továbbá az építhető építménymagasság mértékét a 7. sz. táblázat szerint kell meghatározni.

#### 7. TÁBLÁZAT

Sajátos használat szerinti terület	övezet jele	Beépítési mód	Az alakítható telek		megengedett min/max. építménymagasság [m]
			Legkisebb területe [m <sup>2</sup> ]	legnagyobb beépítettség [%]	
Kertes mezőgazdasági terület	Mk-1	Oldalhatáron álló	720	3	3,0/7,5

- (5)

### 26.§

#### Általános mezőgazdasági területek (Má)

- (1) A település külterületének általános mezőgazdasági termelést szolgáló területe.
- (2) Má-1 jelű övezetbe a mezőgazdasági területek azon részei tartoznak, ahol szántó, gyep, rét, legelő művelésű területek meghatározó arányban találhatóak, ezért legeltetés, állattartás, illetve kaszáló művelési jelleg jelenti a mezőgazdasági tevékenységet. Az övezeten belül elhelyezett építményeket legalább hiányos közművesítettséggel kell ellátni, az OTÉK 8.§. (2) bekezdés b), bc) pontjának teljesítésével.
- (3)
- (4) Az övezet telkeinek kialakítása során alkalmazandó legkisebb telekméreteket, azok legnagyobb beépítettségét továbbá az építménymagasság mértékét a 8. sz. táblázat szerint kell meghatározni:

#### 8. TÁBLÁZAT

Sajátos használat szerinti terület	övezet jele	Beépítési mód	Az alakítható telek		megengedett min/max. építménymagasság [m]
			legkisebb területe [m <sup>2</sup> ]	legnagyobb beépítettség [%]	
Gyep, rét, legelő művelésű terület övezete	Má-1	szabadonálló	6.000	1,5	2,5/5,0

Országos ökológiai hálózat övezete által érintett általános mezőgazdasági terület	Má-2	szabadonálló	10.000	3,0	3,0/5,0
---	------	--------------	--------	-----	---------

(5)

(6) Az övezetben a szénhidrogén kút védőterületén belül építmény nem helyezhető el.

## VÍZGAZDÁLKODÁSI TERÜLETEK

### 27. §

#### Vízgazdálkodási területek előírásai (V)

- (1) A területbe a folyóvizek medre, hullámtere és parti sávja, az állóvizek medre és parti sávja, a közcélú nyílt csatornák medre és parti sávja, tartoznak. A területen építményt elhelyezni csak a külön jogszabályokban foglaltak szerint lehet.
- (2) A vízgazdálkodási területeken a következő övezet került kijelölésre
  - (a) V-1 – állóvizek medre és parti sávja
  - (b) V-2 – folyóvizek, közcélú csatornák medre, hullámtere és parti sávja
- (3)

## III. FEJEZET

### KÖRNYEZET- ÉS TERMÉSZETVÉDELMI ELŐÍRÁSOK

#### 28. §

#### Általános előírások

- (1) A környezetvédelmi előírások a
  - (a) levegőtisztaság-védelem,
  - (b) zaj és rezgés elleni védelem,
  - (c)
- (2) A környezethasználatot úgy kell megszervezni, hogy:
  - (a) a legkisebb mértékű környezetterhelést és igénybevételt idézze elő,
  - (b) megelőzze a környezetszennyezést,
  - (c) kizárja a környeztkárosítást.
- (3) Valamennyi területfelhasználás, létesítés, beavatkozás tervezése során érvényre kell juttatni a környezetvédelem előírásait.
- (4)

#### 29. §

#### Levegőtisztaság-védelmi előírások

(1) A levegőtisztaság védelmének részletes szabályozása a hatályos jogszabályok szerint történik.

### **30. §**

#### Zaj és rezgés elleni védelem

- (1) A zaj- és rezgés elleni védelemre vonatkozóan eltérések nélkül érvényesek az országos szabályok.
- (2) A gazdasági területek közvetlen környezetében lévő lakóépületek zaj elleni védelmének esetében a hatályos jogszabályokban foglaltak irányadók, mely szerint a környezetbe zajt, illetve rezgést kibocsátó és a zajtól, illetőleg rezgéstől védendő létesítményeket úgy kell tervezni, egymáshoz viszonyítva elhelyezni, hogy a zaj és rezgés ne haladja meg a megengedett zaj – illetőleg rezgésterhelési határértéket.

### **31. §**

- (1)
- (2)
- (3)
- (4)

### **32.§**

- (1)
- (2)
- (3)

### **33. §**

#### Természetvédelmi előírások

- (1)
- (2) Országos jelentőségű természetvédelmi terület védelem alatt állnak vonatkozó rendelet által kijelölt tájvédelmi körzet területei, melyek kimutatását jelen HÉSZ 3. sz. *függeléke* tartalmazza. A természetvédelmi hatóság által kijelölt természeti területekre vonatkozóan korlátozás országos érvényű jogszabály alapján érvényesíthető.
- (3)
- (4)
- (5)

## **IV. FEJEZET**

### **HELYI MŰVI ÉRTÉKVÉDELEM**

## **34. §**

### **34/A. §**

#### **Régészeti lelőhelyek**

Jelen rendelet 5. számú függeléke tartalmazza a 2016 júliusában nyilvántartott régészeti lelőhelyeket, melyeken építési tevékenység, földmunka a vonatkozó országos érvényű jogszabályok betartása mellett végezhető.

## **35. §**

- (1)
- (2)
- (3)
- (4)

## **V. FEJEZET**

### **A TELEPÜLÉSRENDEZÉSI FELADATOK MEGVALÓSÍTÁSÁT BIZTOSÍTÓ SAJÁTOS JOGINTÉZMÉNYEK**

## **36. §**

- (1) A lakó- és kiszolgálóutak helybiztosítása érdekében a szabályozási tervek szabályozási vonalakat jelölnek ki, melyek alapján közút céljára történő lejegyzést kell végrehajtani az Étv. 27.§ szerint
- (2)
- (3)

## **VI. FEJEZET**

### **ZÁRÓ RENDELKEZÉSEK**

## **37. §**

- (1) Ez a rendelet 2012. január 16-án lép hatályba.
- (2)



Darvas, 2011. december 16.

Máté József  
polgármester

Gulyásné Szilágyi Krisztina  
jegyző

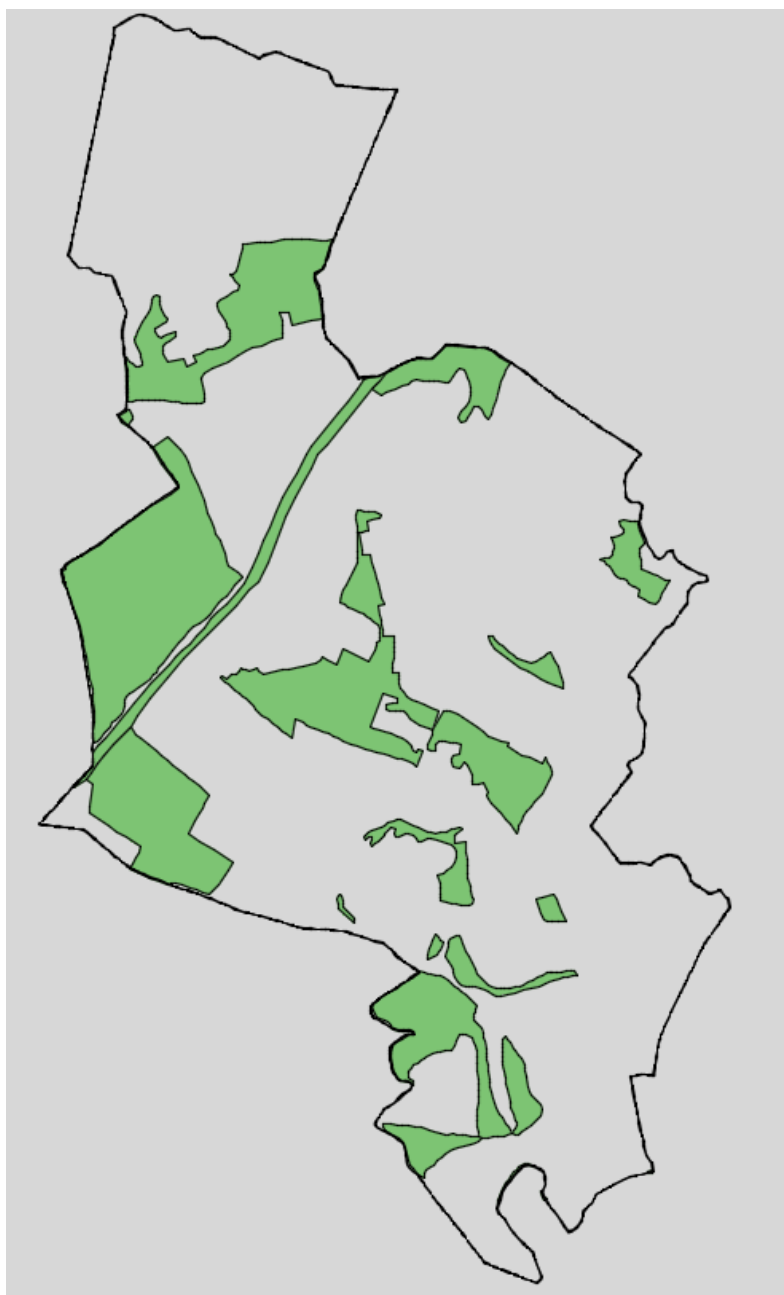
1. számú függelék

Darvas község természeti területeinek jegyzéke és térképe

Hrsz.	Műv. ág	Hrsz.	Műv. ág	Hrsz.	Műv. ág	Hrsz.	Műv. ág
296	Kivett	0317/c	Erdő	0251/1	Kivett	0469/64	Kivett
297	Kivett	0317/d	Gyep	252	Kivett	0469/68	Kivett
0298/2b	Gyep	0317/f	Erdő	254	Kivett	0469/69	Gyep
0298/2c	Erdő	319	Kivett	0255/1a	Erdő	0469/77	Legelő
0334/1	Kivett	016/b	Gyep	0255/1b	Legelő	472	Kivett
0334/2	Gyep	25	Kivett	0255/2	Erdő	0479/2	Gyep
335	Kivett	46	Kivett	0255/3	Kivett	0479/4	Kivett
0336/1	Erdő	54	Kivett	0255/4	Erdő	0479/5	Kivett
0336/2	Legelő	56	Gyep	0255/5a	Erdő	0480/5a	Legelő
337	Kivett	59	Gyep	0255/7	Erdő	0480/5b	Kivett
0338/a	Gyep	60	Kivett	0255/8	Kivett	0480/10	Kivett
0338/c	Gyep	061/2	Kivett	0255/9a	Erdő	0480/12	Kivett
340	Kivett	061/3a	Gyep	0255/9b	Kivett	0480/18	Legelő
341	Kivett	061/4	Kivett	0255/10	Kivett	0480/19	Kivett
0342/1	Legelő	061/5c	Gyep	256	Kivett	0480/20	Legelő
0342/2	Erdő	062/2	Kivett	257	Erdő	0480/21	Legelő
0342/3c	Legelő	64	Kivett	258	Kivett	0483/2	Kivett
0342/4	Erdő	65	Gyep	259	Erdő	0122/8a	Nádas
345	Kivett	66	Kivett	260	Kivett	0122/8b	Legelő
347	Kivett	067/1	Kivett	261	Erdő	0119/9	Nádas
0348/2	Legelő	067/2	Kivett	264	Kivett	0122/10	Kivett
0348/3	Erdő	068/a	Gyep	0266/1	Kivett	0122/11	Kivett
351	Kivett	068/b	Kivett	0266/2	Kivett	0122/12	Kivett
364	Kivett	068/c	Gyep	0267/1	Gyep	0122/13	Legelő
0378/1	Kivett	69	Kivett	268	Kivett	0122/14	Kivett
0326/a	Kivett	070/1	Erdő	0269/1	Erdő	0122/15	Gyep
0326/b	Erdő	070/2	Legelő	0145/3b	Gyep	0122/16	Kivett
0326/c	Gyep	087/5	Gyep	0145/3c	Kivett	0122/17	Kivett
0327/1	Kivett	091/1	Kivett	0145/4a	Gyep	0122/18	Kivett
0327/1	Kivett	093/3	Gyep	0145/4c	Gyep	0122/19	Kivett
330	Kivett	093/1	Kivett	0152/3	Kivett	0122/20	Kivett

332	Kivett	093/4	Erdő	156	Kivett	0122/21	Nádas
0333/2	Kivett	095/1	Kivett	0158/2	Gyep	0122/22	Kivett
0333/4	Erdő	095/4	Kivett	0159/2	Kivett	0122/23	Nádas
0333/5	Erdő	096/4	Gyep	0161/1	Kivett	0122/24	Kivett
0333/6	Legelő	98	Gyep	0161/2	Legelő	0122/25	Gyep
0333/7	Erdő	99	Kivett	0172/a	Gyep	0122/26	Kivett
0333/8	Erdő	100	Kivett	184	Kivett	0122/27	Kivett
0333/9a	Legelő	101	Kivett	185	Kivett	0122/28	Legelő
0365/2	Kivett	102	Kivett	186	Kivett	0122/29	Kivett
0366/1a	Gyep	0103/8	Erdő	0201/1	Kivett	0122/30	Gyep
375	Kivett	0103/10	Erdő	203	Gyep	0122/31	Kivett
0327/2	Kivett	0103/11	Erdő	204	Kivett	0301/2	Kivett
390	Kivett	0103/14	Legelő	0206/1	Gyep	0301/5a	Erdő
0391/2	Erdő	0103/15	Kivett	0206/2	Kivett	0301/5b	Legelő
392	Kivett	0104/13a	Kivett	0206/3	Kivett	0301/6a	Kivett
395	Erdő	0104/13b	Gyep	0206/4	Gyep	0301/6b	Kivett
396	Kivett	0104/13c	Gyep	0206/5	Kivett	0301/7a	Kivett
343	Kivett	0104/13d	Kivett	0206/6	Gyep	0301/7b	Kivett
0344/3	Erdő	0104/13f	Kivett	0206/13a	Gyep	0301/9	Legelő
0344/4b	Kivett	0104/13g	Kivett	0206/13c	Erdő	0301/12	Kivett
0344/4c	Legelő	0104/15	Gyep	207	Gyep	0301/13g	Legelő
351	Kivett	0104/16	Kivett	208	Kivett	0301/13a	Rét
370	Kivett	105	Kivett	211	Legelő	0397/b	Gyep
372	Erdő	0107/2	Kivett	212	Kivett	0401/1	Kivett
0378/1	Kivett	0107/4	Kivett	0214/2	Kivett	403	Kivett
0240/2f	Erdő	0107/5b	Gyep	0214/3	Gyep	404	Legelő
0240/2g	Erdő	0107/6	Erdő	0215/2	Gyep	0420/4	Gyep
0251/1	Kivett	0107/7a	Kivett	0215/8	Kivett	0441/a	Gyep
0228/2	Kivett	0107/7b	Gyep	0215/10	Kivett	0441/c	Gyep
239	Kivett	0107/7d	Legelő	0215/11	Kivett	443	Kivett
0240/2a	Legelő	0107/8	Erdő	0215/12	Gyep	0444/2	kivett
0240/2b	Erdő	0107/9	Erdő	0215/13	Gyep	0444/5	Kivett
0240/2c	Erdő	0109/1	Erdő	0220/1	Gyep	0446/2b	Gyep
0301/13j	Legelő	110	Kivett	0220/2	Kivett	0446/2c	Legelő

0303/b	Gyep	0460/18b	Gyep	0220/3	Gyep	0446/3	kivett
0303/c	Erdő	0460/19	Kivett	0220/4	Gyep		
306	Erdő	0460/20	Kivett	0220/5	Kivett		
0309/2	Kivett	0460/21	Kivett	0220/7	Legelő		
311	Erdő	0460/24	Rét	0220/8	Kivett		
0312/b	Legelő	0460/25	Kivett	221	Kivett		
0312/c	Erdő	0460/26b	Legelő	0222/2	Kivett		



## 2. számú függelék

Darvas község védelemre tervezett természeti területeinek jegyzéke:

0119/8, 0119/9, 0122/1, 0122/2, 0122/3, 0122/4, 0122/5, 0122/6, 0122/7, 0122/8, 0122/9, 0122/10, 0122/11, 0122/12, 0122/13, 0122/14, 0122/15, 0122/16, 0122/17, 0122/18, 0122/19, 0122/20, 0122/21, 0122/22, 0122/23, 0122/24, 0122/25, 0122/26, 0122/27, 0122/28, 0122/29, 0122/30, 0122/31, 0152/3, 0158/2, 0159/2, 0161/1, 0161/2, 162, 172, 173, 174, 0180/1, 0180/2, 181, 184, 185, 186, 0187/2, 0201/1, 202, 203, 204, 205, 0206/1, 0206/2, 0206/3, 0206/4, 0206/5, 0206/6, 0206/7, 0206/13, 207, 0214/2, 0214/3, 0215/8, 0215/9, 0215/10, 216, 0220/1, 0220/4, 0220/5, 0220/7, 0220/8, 0220/9, 0220/10, 0222/2, 0251/1, 252, 254, 0255/1, 0255/2, 0255/4, 0255/5, 0255/7, 0255/10, 256, 257, 258, 259, 260, 261, 262, 264, 0266/2, 0267/1, 0267/2, 268, 0269/1, 0269/2, 270, 271, 274, 275, 276, 0277/2, 278, 0301/2, 0301/5, 0301/6, 0301/9, 0301/14, 0301/15, 321, 322, 324, 328, 30, 332, 0333/2, 0333/4, 0333/5, 0333/6, 0333/7, 0333/8, 0333/9, 0334/1, 0334/2, 335, 0336/1, 0336/2, 338, 340, 341, 0342/1, 0342/2, 0342/3, 0342/4, 0342/4, 0344/3, 0344/4, 345, 347, 0348/1, 0348/2, 0348/3, 356, 358, 0356/1, 368, 372, 376, 0381/1, 0381/5, 0382/2, 0382/3, 0386/1, 0387/1, 0388/1, 0388/2, 495, 0420/4, 430, 0435/1, 0440/1, 441, 442, 0444/2, 445, 446/1, 0446/2, 455, 0456/1

## 3. számú függelék

Darvas község - Bihari – Sík Tájvédelmi Körzet által érintett helyrajzi számainak jegyzéke:

0145/d, 151, 154, 0165/3, 166, 0172/a – c , 175, 176, 177, 0178/3, 186, 0187/1, 0190/a – f , 191, 192, 193, 196, 337, 0342/b, 0342/g, 343, 0344/1a – c , 350, 351, 0352/a – c, 353, 0357/a – j , 364, 0366/1a – b , 370, 0371/2, 0374/a – d , 375, 0377/a – g , 0378/1 – 2 , 0379/1a – b , 0380/1, 0381/a – 1 , 383, 385, 0429/3b, 0429/5b, 0432/a – b , 434, 0435/a, 0435/c, 436, 0437/a – b , 438, 0439/a, 0448/a – c , 495

## 4. számú függelék

Darvas község NATURA 2000 terület általi érintett helyrajzi számok jegyzéke

### **kiemelt jelentőségű különleges természet-megőrzési területek (SCI)**

#### **Darvasi Csiff-puszta (HUHN20070)**

*Darvas*

046, 061/3, 061/5, 070/1, 0104/12, 0107/2, 0107/5, 0107/8, 0107/9, 0108, 0109/1, 0109/11, 0109/13, 0109/14, 0110, 0112/1, 0112/2, 0460/4, 0460/19, 0460/21, 0460/24, 0460/25, 0460/32

#### **különleges madárvédelmi területek (SPA)**

*Darvas*

0104/18, 0119/10, 0119/8, 0119/9, 0122/1, 0122/10, 0122/12, 0122/13, 0122/14, 0122/15, 0122/16, 0122/17,

0122/18, 0122/19, 0122/2, 0122/20, 0122/21, 0122/22, 0122/23, 0122/24, 0122/25, 0122/26, 0122/27, 0122/28, 0122/29, 0122/3, 0122/30, 0122/31, 0122/4, 0122/5, 0122/6, 0122/7, 0122/8, 0122/9, 0142/1, 0142/2, 0143/1, 0143/2, 0143/3, 0144/1, 0144/2, 0145/2, 0145/3, 0145/4, 0150, 0151, 0152/3, 0154, 0156, 0158/1, 0158/2, 0159/2, 0160, 0161/1, 0161/2, 0162, 0163, 0164, 0165/1, 0165/2, 0165/3, 0166, 0169, 0172, 0173, 0174, 0175, 0176, 0177, 0178/3, 0179, 0180/1, 0180/2, 0181, 0182, 0183/2, 0183/3, 0184, 0185, 0186, 0187/1, 0187/2, 0188, 0189, 0190, 0191, 0192, 0193, 0196, 0198, 0199/2, 0199/3, 0199/4, 0200, 0201/1, 0201/2, 0202,

0203, 0204, 0205, 0206/1, 0206/14, 0206/15, 0206/16, 0206/2, 0206/3, 0206/4, 0206/5, 0206/6, 0206/7, 0207, 0208, 0209, 0210, 0211, 0212, 0214/2, 0214/3, 0215/10, 0215/11, 0215/12, 0215/13, 0215/2, 0215/8, 0216, 0220/1, 0220/10, 0220/3, 0220/4, 0220/5, 0220/7, 0220/8, 0220/9, 0221, 0222/2, 0223, 0224/1, 0224/2, 0224/3, 0225, 0227, 0228/1, 0228/2, 0229, 0230, 0231, 0232, 0234, 0239, 0240/1, 0240/2, 0242, 0243, 0245/1, 0245/2, 0249/2, 0251/1, 0251/2, 0252, 0253, 0254, 0255/1, 0255/10, 0255/2, 0255/3, 0255/4, 0255/5, 0255/7, 0255/8, 0255/9, 0256, 0257, 0258, 0259, 0260, 0261, 0262, 0263, 0264, 0266/1, 0266/2, 0267/1, 0267/2, 0268, 0269/1, 0269/2, 0270, 0271, 0274, 0275, 0276, 0277/1, 0277/2, 0278, 0279, 0281, 0289/2, 0290, 0298, 0299/1, 0299/2, 0300, 0301/10, 0301/11, 0301/12, 0301/14, 0301/15, 0301/16, 0301/17, 0301/18, 0301/19, 0301/2, 0301/20, 0301/21, 0301/22, 0301/23, 0301/24, 0301/25, 0301/4, 0301/5, 0301/7, 0301/8, 0302, 0303, 0304, 0305, 0306, 0308/1, 0308/2, 0309/1, 0309/2, 0310, 0311, 0312, 0313, 0316, 0317, 0319, 0320, 0321, 0322, 0323, 0324, 0325/3, 0325/4, 0325/5, 0325/6, 0325/7, 0325/8, 0325/9, 0326, 0327/1, 0327/2, 0328, 0330, 0332, 0333/2, 0333/4, 0333/5, 0333/6, 0333/7, 0333/8, 0333/9, 0334/1, 0334/2, 0335, 0336/1, 0336/2, 0337, 0338, 0340, 0341, 0342/1, 0342/2, 0342/3, 0342/4, 0343, 0344/2, 0344/3, 0344/4, 0345, 0347, 0348/1, 0348/2, 0348/3, 0350, 0351, 0352/1, 0352/2, 0352/3, 0352/4, 0353, 0356, 0357/1, 0357/2, 0357/3, 0357/4, 0357/5, 0358, 0364, 0365/1, 0365/2, 0366/1, 0368, 0370, 0371/2, 0372, 0374, 0375, 0376, 0377/1, 0377/2, 0378/1, 0378/2, 0379/2, 0379/3, 0380/1, 0381/1, 0381/2, 0381/3, 0381/4, 0381/5, 0382/2, 0382/3, 0383, 0385, 0386/1, 0387/1, 0388/10, 0388/2, 0388/3, 0388/4, 0388/5, 0388/6, 0388/8, 0388/9, 0390, 0391/1, 0391/2, 0392, 0393, 0394/2, 0395, 0396, 0397/1, 0397/2, 0397/3, 0397/4, 0397/5, 0401/1, 0401/2, 0403, 0404, 0405/1, 0405/2, 0406/2, 0407/10, 0407/11, 0407/12, 0407/13, 0407/14, 0407/15, 0407/16, 0407/17, 0407/2, 0407/3, 0407/5, 0407/6, 0407/7, 0407/8, 0407/9, 0409, 0410, 0413, 0414, 0415/1, 0415/2, 0417, 0418/1, 0419, 0420/11, 0420/12, 0420/2, 0420/4, 0420/6, 0420/7, 0420/8, 0420/9, 0422, 0423, 0425, 0426, 0427/3, 0427/40, 0427/41, 0428/1, 0428/2, 0429/4, 0429/6, 0429/7, 0429/8, 0429/9, 0430, 0431/1, 0431/2, 0432, 0433, 0434, 0435/1, 0435/2, 0436, 0437, 0438, 0439/1, 0439/2, 0440/1, 0441, 0442, 0443, 0444/2, 0444/3, 0444/4, 0444/5, 0446/2, 0446/3, 0448, 0449, 0450, 0451/1, 0451/3, 0452, 0453/2, 0453/3, 0453/4, 0455, 0456/1, 0457, 0458/3, 0460/17, 0460/19, 0460/20, 0460/21, 0460/23, 0460/24, 0460/25, 0460/26, 0460/27, 0460/28, 0460/29, 0460/30, 0460/31, 0460/32, 0460/4, 0465, 0466/1, 0466/3, 0466/4, 0469/20, 0469/49, 0469/58, 0469/59, 0469/64, 0469/68, 0469/69, 0469/72, 0469/73, 0469/74, 0469/75, 0469/76, 0469/77, 0469/78, 0469/79, 0469/80, 0469/81, 0470, 0472, 0475/1, 0475/2, 0476/5, 0477/1, 0477/2, 0479/2, 0479/4, 0479/5, 0480/10, 0480/11, 0480/12, 0480/13, 0480/14, 0480/15, 0480/16, 0480/17, 0480/18, 0480/19, 0480/20, 0480/21, 0480/5, 0480/8, 0480/9, 0481/2, 0481/3, 0481/4, 0481/5, 0481/6, 0482, 0483/2, 0484, 0495, 0498, 0499/10, 0499/11, 0499/4, 0499/5, 0499/9, 0500/1, 0500/12, 0500/14, 0500/19, 0500/29, 0500/30, 0500/5, 0500/6, 0500/8, 0501, 0502/10, 0502/11, 0502/8, 0502/9

## 5. számú függelék

### Régészeti lelőhelyek

azonosító	lelőhely-szám	név	HRSZ	EOV Y koordináta	EOV X koordináta
4260	36	Külső-Pázmán	0547, 0526, 0527, 0553/1, 0553/2, 0525/5, 07/1, 07/2, 07/3, 07/4, 07/5, 07/6, 07/7, 07/8, 07/9, 07/10, 07/11, 013, 08, 016, 017, 06, 085/2, 027/16, 027/17	820702	201110

42574	1	Papok dombja	0190	821982	196173
42576	2	Kisbogárzó	0397/1, 0397/2	825452	195684
42578	3	Királydomb	0397/5	824820	195250
42579	4	Temetődomb	0328, 0388/3, 0330	824707	194240
42581	5	Csontos halom	0342/2	823794	193356
42582	6	Papok-hegye	0255/1, 0259, 0258	821058	195962
43876	7	Olasz-zug	0441/1, 0444/2, 0446/2	826046	197625
69483	8	Varga-zug 1.	0114/19, 0114/18	822807	199345
69485	9	Varga-zug 2.	0142/2, 0114/4, 0114/19, 0114/6, 0114/18, 0104/18	822491	198851
69447	10	Berettyó-part 1.	0475/2, 0144/2, 0469/73, 0465, 0460/26, 0460/4, 0476/5	823067	199195
69449	11	Berettyó-part 2. (Gátórház)	0143/2, 0475/2, 0144/2, 0469/73	822717	198759
69453	12	Gógán-legelő 1.	0145/4	822425	197967
69457	13	Gógán-legelő 2.	0163, 0144/1, 0165/2, 0165/1	822112	197602
69459	14	Gógán-legelő 3.	0172	821984	197053
69463	15	Gógán-legelő 4.	0172	822100	197106
69467	16	Gógán-legelő 5.	0190	821405	196545
69473	17	Pálinkás-domb	0190	822095	196577
67163	18	Malom-zug 1.	0465, 0466/1, 0460/28, 0457, 0460/17, 0460/29, 100, 99, 98, 97, 96	824342	199078
67165	19	Malom-zug II.	0465, 0466/1, 0460/32, 0460/31, 0460/28	824153	199194
73855	20	Új Világ Tsz.	0460/26, 0460/32, 0460/20, 0460/19	824425	199805
79325	21	Borjú-nyomás Nyugat (Jókai és Kossuth utcák által határolt)	95/1, 13, 95/2, 231, 265, 266, 267, 268, 264, 12, 232, 236, 237, 257, 258, 259, 260, 261, 262, 263, 238, 251, 252, 253, 254, 255, 256, 250, 249, 239, 8, 95/4, 11, 10, 9, 240, 242, 243, 244, 245, 246, 247, 248, 7, 6, 417, 130/6, 413, 273, 280, 416, 274, 279/3, 275, 276, 277/1, 277/2, 277/3, 269, 270, 271, 272, 0481/3, 0481/4, 0481/5, 0482, 0481/6, 0502/9, 0502/11, 0502/8, 0483/5, 419, 418, 279/6, 414, 415, 277/4, 277/5, 0484, 0161/2,	823842	197011

			23, 22, 21, 20, 0483/3, 0483/4, 0481/2		
85583	23	Csiffi-major délnyugat	096/2, 096/3, 096/1, 0520/2, 096/4	820757	199926
85585	24	Csiffi-major északnyugat	0525/3, 0525/2, 0525/1, 016	820833	200234
69367	43	Nagy-Kaszáló Halomcsoport 7.	0460/26, 0344, 0346/3, 0301/1, 0347	823810	200053

#### 6. számú függelék

Honvédelmi érdekből a község teljes közigazgatási területén a Honvédelmi Minisztérium hatósági szervezete a honvédelmi radaroktól való távolság függvényében engedélyezési eljárás keretében, mint szakhatóság egyedileg vizsgálja a 20 méternél magasabb építmények megvalósíthatóságának feltételeit.