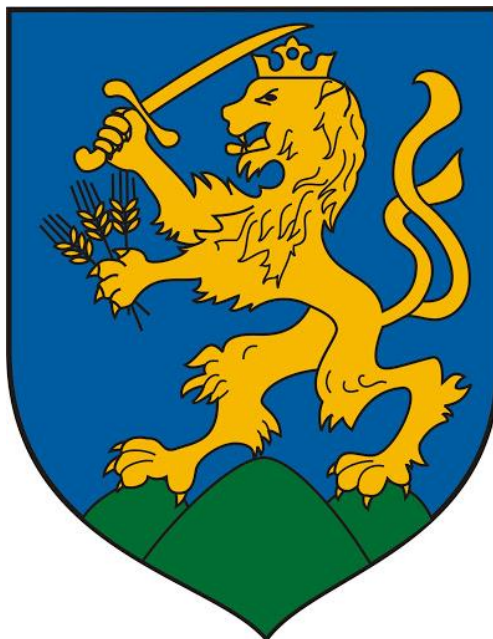


## HEVES VÁROS

TELEPÜLÉSFEJLESZTÉSI KONCEPCIÓJÁHOZ, ÉS TELEPÜLÉSRENDEZÉSI ESZKÖZEIHEZ A  
HELYZETFELTÁRÓ, HELYZETELEMZŐ ÉS HELYZETÉRTÉKELŐ MUNKARÉSZ  
AKTUALIZÁLÁSA



### MEGBÍZÓ

Heves Város Önkormányzata  
3360 Heves, Erzsébet tér 2.

### TERVEZŐ

KőszeghyArt Bt.  
4029 Debrecen, Kígyó utca 42.  
Tel.: 20/384-3850  
[www.koszeghy.art](http://www.koszeghy.art)  
[koszeghyart@gmail.com](mailto:koszeghyart@gmail.com)



## ALÁÍRÓLAP

GENERÁL TERVEZŐ:

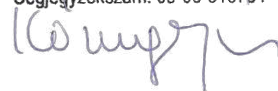
KŐSZEGHYART BT.

4029 Debrecen, Kígyó utca 42.

Tel.: +36 20 384 38 50

e-mail: [koszeghyart@gmail.com](mailto:koszeghyart@gmail.com)

**KőszeghyArt Bt.**  
4029 Debrecen, Kígyó utca 42.  
Adószám: H-15977969-2-09  
Cégjegyzékszám: 09-06-016754



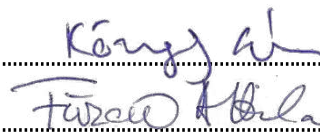
TELEPÜLÉSTERVEZŐ:

KŐSZEGHY ÁBEL

TT-09-0655

TELEPÜLÉSTERVEZŐ MUNKATÁRS:

FÜZESI ATTILA





## 1. Helyzetfeltáró munkarész

### **1.1.–1.3. Heves város a területfejlesztési és területrendezési dokumentumok tükrében, területrendezési tervekkel való összhang vizsgálata**

Heves Város Önkormányzata 2015-ben készítette el a településfejlesztési koncepcióról, az integrált településfejlesztési stratégiáról és a településrendezési eszközökről, valamint egyes településrendezési sajátos jogintézményekről szóló 314/2012. (XI.8.) Korm. rendelet (a továbbiakban Rendelet) tartalmi követelményeinek megfelelő megalapozó vizsgálatát illetve az azon alapuló Integrált Településfejlesztési Stratégiáját (a továbbiakban: ITS).

A megalapozó vizsgálat 1.1-1.3 fejezeteit tekintve az országos és megyei területrendezési tervek felülvizsgálata jelentős változást hozott, ezért ezen fejezetek felülvizsgálata szükséges a Rendelet tartalmi követelményeinek megfelelő településrendezési eszközök készítéséhez.

Az Országos Fejlesztési és Területfejlesztési Koncepció (OFTK) a kormányzati fejlesztéspolitika 2030-ig szóló jövőképét, illetve 2014–2020 időtárvlatában követni tervezett stratégia céljait, prioritásait jelöli ki, az ágazati fejlesztéspolitika (Országos Fejlesztéspolitikai Koncepció) és a területfejlesztési politika (Országos Területfejlesztési Koncepció) kettősségét felszámolva. Az OFTK az ország társadalmi, gazdasági, valamint ágazati és területi fejlesztési szükségleteiből kiindulva egy hosszútávú jövőképet, valamint fejlesztéspolitikai célokat és elveket határoz meg. Ezek alapján kijelöli a 2014–2020-as fejlesztési időszak nemzeti, szakpolitikai súlypontjait.

A koncepcióban foglaltak szerint Magyarország 2030-ban Közép-Európa gazdasági és szellemi központja, lakosságának biztonságos megélhetést biztosító, az erőforrások fenntartható használatára épülő versenyképes gazdasággal, azzal összefüggésben gyarapodó népességgel, megerősödött közösségekkel, javuló életminőséggel és környezeti

állapottal. A jövőkép eléréséhez gazdasági és társadalomstratégiai fordulatra, az ebbe az irányba megkezdett lépések folytatására van szükség.

Magyarország fejlesztési és területfejlesztési koncepcióját az Országgyűlés 2014 januárjában, a Nemzeti Fejlesztés 2030 – Országos Fejlesztési és Területfejlesztési Koncepcióról szóló 1/2014. (I. 3.) országgyűlési határozat keretében fogadta el.

Az Országgyűlés a nemzeti jövőkép elérése érdekében a Koncepcióban foglalt négy hosszú távú, 2030-ig szóló átfogó fejlesztési célt jelöl ki. A négy cél a társadalom és gazdaság egészének szól, beleértve a társadalom és a gazdasági környezethez való viszonyulást és a környezeti szempontokat is. Az átfogó célok a gazdasági és társadalmi fordulatot célozzák meg, az alábbiak szerint:

1. értékteremtő, foglalkoztatást biztosító gazdasági fejlődés,
2. népesedési fordulat, egészséges és megújuló társadalom,
3. természeti erőforrásaink fenntartható használata, értékeink megőrzése és környezetünk védelme,
4. térségi potenciálokra alapozott, fenntartható térszerkezet.

Az átfogó célok megvalósulása érdekében az Országgyűlés megerősíti a Koncepció tizenhárom specifikus célkitűzését, köztük hét szakpolitikai jellegű célt és hat területi célt. A specifikus célok nemzeti jelentőségű ágazati és területi tématerületeket ölelnek fel. A célok a társadalom és a gazdaság egészének, valamint minden ágazatnak, térségi és helyi szereplőknek szólnak, továbbá kirajzolják azokat a fejlesztési súlypontokat is, amelyekre a középtávú – fókuszált – fejlesztési feladatok épülhetnek. A nemzeti fejlesztés- és területfejlesztési politika alakítása és a célok elérése során – a Koncepcióban megfogalmazott elvek figyelembevételével – a specifikus célokat a lehetséges kitörési pontok és fordulatot igénylő területek alapján az Országgyűlés az alábbiak szerint határozza meg:

szakpolitikában érvényesítendő specifikus célok:

- versenyképes, innovatív gazdaság,
  - gyógyító Magyarország, egészséges társadalom, egészség- és sportgazdaság,
  - életképes vidék, egészséges élelmiszertermelés és ellátás, az élelmiszerfeldolgozóipar fejlesztése,
  - kreatív tudástársadalom, piacképes készségek, K+F+I,
  - értéktudatos és szolidáris öngondoskodó társadalom,
  - jó állam, szolgáltató állam és biztonság,
  - stratégiai erőforrások megőrzése, fenntartható használata, környezetünk védelme,
- területi specifikus célok:
- az ország makro-regionális szerepének erősítése,
  - a többközpontú térszerkezetet biztosító településhálózat,
  - vidéki térségek népességeltartó képességének növelése,
  - kiemelkedő táji értékű térségek fejlesztése,
  - területi különbségek csökkentése, térségi felzárkóztatás és gazdaságösztönzés elősegítése,
  - összekapcsolt terek: az elérhetőség és mobilitás biztosítása.

Középtávon az OFTK kijelöli azokat a stratégiai fókuszokat, melyek az ország hosszú távú kibontakozását szolgálhatják. A 2014–20-as fejlesztési időszak - döntően uniós forrásokból táplálkozó, de az eddigiekhez képest szűkösebb - anyagi erőforrásait a stratégiai jelentőségű, gazdasági szempontból nagyfokú hozzáadott értéket produkáló területeken kell majd felhasználni. Ezzel a tematikus koncentrációval remélhetőleg már középtávon számszerűsíthető eredményeket lehet elérni. A prioritások kialakítása során igazodni kellett a forrást biztosító Európai Unió által a programozási időszakra megfogalmazott elvárásokhoz is. A hazai vidékpolitika fontos eszköze az uniós vidékfejlesztési politika keretében kialakított és támogatott (LEADER) helyi vidékfejlesztési közösségek működése. Ezek a helyi vidékfejlesztési közösségek önállóan, autonóm módon, partnerségben, a helyi önkormányzati, gazdasági és civil szektor együttműködésében szerveződnek.

Az Országos Területrendezési Tervről szóló 2003. évi XXVI. törvény 2013-ban került átfogó felülvizsgálat alá, amelynek során a törvény jelentősen módosult. A korábban készült megalapozó vizsgálat, mint magasabb rendű terv még ezt és a Heves Megye Képviselő-testülete által jóváhagyott 10/2010. (V.07.) önkormányzati rendelettel módosított Heves megye területrendezési tervéről szóló 12/2005. (IV.29.) HMÖ számú rendeletét vette alapul a magasabb rendű területrendezési tervek vizsgálatakor.

2018. év végén került elfogadásra a Magyarország és egyes kiemelt térségeinek területrendezési tervéről szóló CXXXIX. tv. (a továbbiakban: OTrT), mely hatályon kívül helyezte a korábbi Országos Területrendezési Tervről szóló 2003. évi XXVI. törvényt. Az új országos terv meghatározta az országos és megyei övezeteket, illetve felhatalmazta a területrendezésért felelős minisztert egyes övezetekre vonatkozó sajátos szabályok meghatározására. A területrendezési tervek készítésének és alkalmazásának kiegészítő szabályozásáról szóló 9/2019. (VI.14.) MVM rendelet hatályba lépését követően a megyei tervek felülvizsgálata is folytatódhatott. A Heves Megyei Önkormányzat Közgyűlése Elnökének 5/2020. (V.7.) önkormányzati rendelete Heves Megye Területrendezési Tervéről 2020. 07. 01-jén lépett hatályba, mely hatályon kívül helyezte a korábbi 12/2005. (IV.29.) HMÖ számú rendeletet.

Tekintettel arra, hogy Magyarország és egyes kiemelt térségeinek területrendezési tervéről szóló 2018. évi CXXXIX. törvény (OTrT) 2019. március 15-én hatályba lépő rendelkezései miatt az Országos Területrendezési Tervről szóló 2003. évi XXVI. tv. hatályát veszítette, így javasolt az OTrT és az újonnan elfogadott MTrT szerkezeti tervét és térségi övezeteket figyelembe venni.

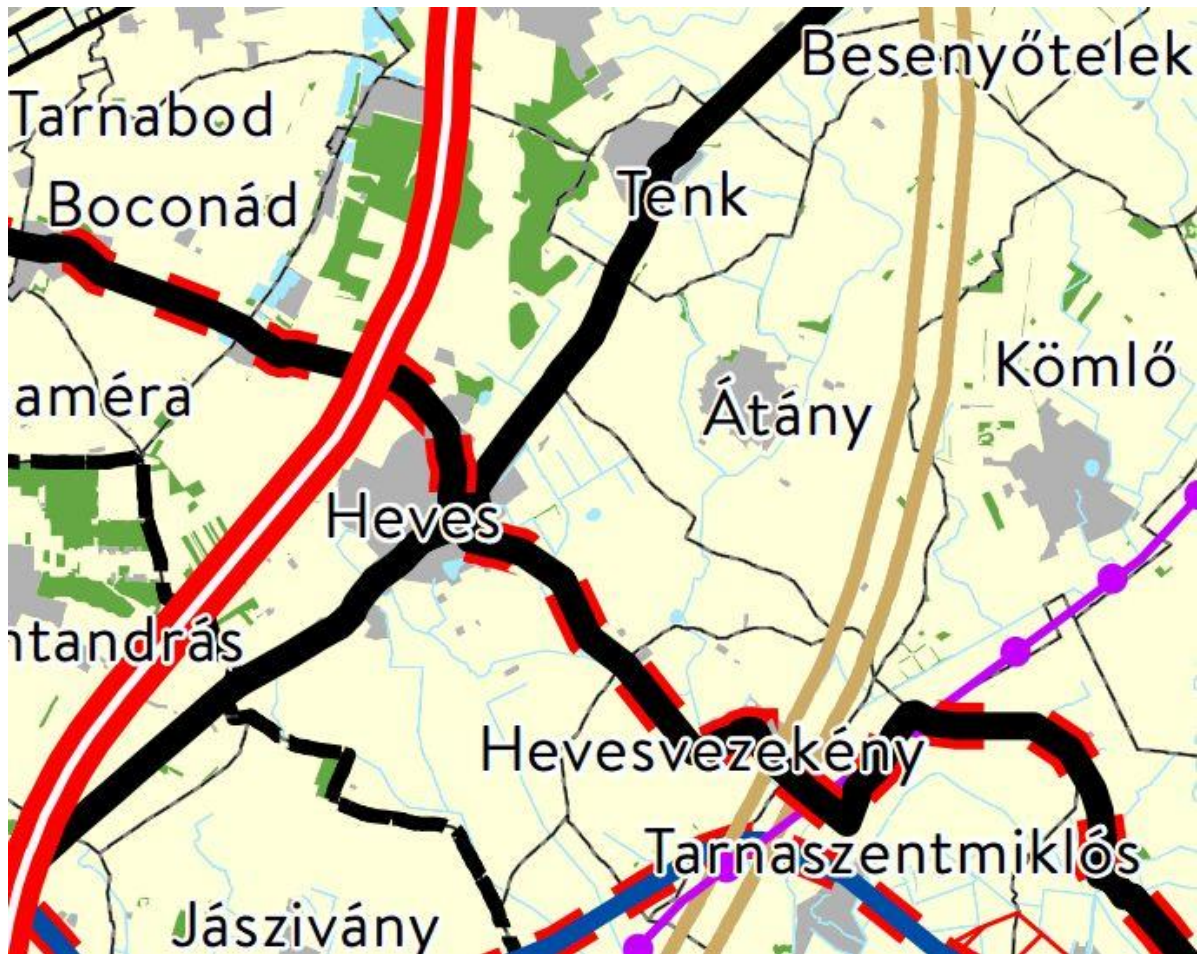
A jó termőhelyi adottságú szántóterületek, az erdőtelepítésre javasolt területek, a tájképvédelmi területek, a vízminőség-védelmi területek, a nagyvízi meder és a VTT-tározók területének övezetei vonatkozásában a területrendezésért felelős miniszter megalkotta az OTrT kiegészítéseként a területrendezési tervek készítésének és



alkalmazásának kiegészítő szabályozásáról szóló 9/2019. (VI.14.) MvM rendeletet. Amennyiben a területfejlesztési koncepció, a területfejlesztési program és a területrendezési terv tartalmi követelményeiről, valamint illeszkedésük, kidolgozásuk, egyeztetésük, elfogadásuk és közzétételük részletes szabályairól szóló 218/2009. (X.6.) Korm. rendelet 9/A.§-a szerinti adatszolgáltatás eltér az egyes övezeti tervlapoktól, úgy az önkormányzatnak mérlegelési lehetősége van.

#### ORSZÁGOS TERÜLETRENDEZÉSI TERV:

A tervhierarchia legmagasabb szintjén az Országos Területrendezési Terv (a továbbiakban: OTrT) áll, amely meghatározza az ország egyes térségeinek térbeli rendjét, az országos térségi övezeteket és az ezekre vonatkozó szabályokat.



## Országos területfelhasználási kategóriák

- Erdőgazdálkodási térség
- Mezőgazdasági térség
- Vízgazdálkodási térség
- Települési térség

## Közlekedési hálózatok és egyedi építmények

- Gyorsforgalmi út (meglévő)
- Gyorsforgalmi út (tervezett)
- Főút (meglévő)
- Főút (tervezett)
- Nagysebességű vasútvonal (tervezett)
- Egyéb országos törzshálózati vasúti pálya (meglévő)
- Egyéb országos törzshálózati vasúti pálya (tervezett)
- Nemzetközi kereskedelmi repülőtér (meglévő)
- Közös felhasználású katonai és polgári repülőtérre fejleszthető repülőtér (meglévő)
- Országos kerékpárút
- Országos kikötő (meglévő)
- Határkikötő (meglévő)

## Energetikai hálózatok és egyedi építmények

- Atomerőmű (meglévő)
- Atomerőmű (tervezett)
- Egyéb 50 MW vagy annál nagyobb névleges teljesítőképességű erőmű (meglévő)
- Egyéb 50 MW vagy annál nagyobb névleges teljesítőképességű erőmű (tervezett)
- 750 kV-os átviteli hálózati távvezeték (meglévő)
- 750 kV-os átviteli hálózati távvezeték (tervezett)
- 400 kV-os átviteli hálózati távvezeték (meglévő)
- 400 kV-os átviteli hálózati távvezeték (tervezett)
- 220 kV-os átviteli hálózati távvezeték (meglévő)
- 220 kV-os átviteli hálózati távvezeték (tervezett)
- Földgázszállító vezeték (meglévő)
- Földgázszállító vezeték (tervezett)
- Kőolajszállító vezeték (meglévő)
- Termékvezeték (meglévő)

## Vízi létesítmények

- VTT-tározó (meglévő)
- VTT-tározó (tervezett)
- Országos vízkár-elhárítási célú tározó (meglévő)
- Országos vízkár-elhárítási célú tározó (tervezett)
- Kiemelt jelentőségű vízi építmény (meglévő)
- Országos jelentőségű csatorna (meglévő)
- Országos jelentőségű csatorna (tervezett)
- Elsőrendű árvízvédelmi fővédvonal (meglévő)
- Elsőrendű árvízvédelmi fővédvonal (tervezett)

## Hulladékgazdálkodási létesítmények

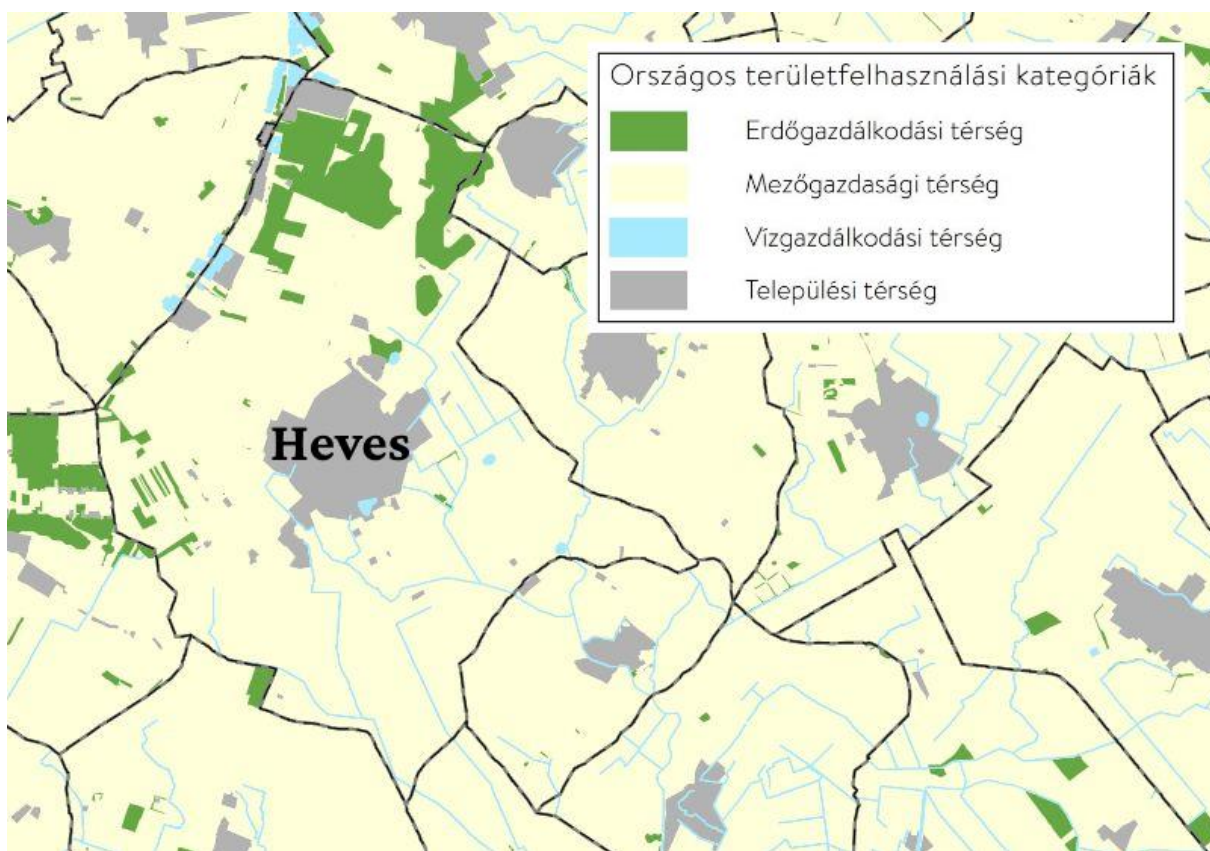
- Vesélyeshulladék-lerakó (meglévő)
- Vesélyeshulladék-égetőmű (meglévő)
- Radioaktív hulladék-tároló (meglévő)

## Alaptérképi elemek

- Országhatár
- Megyehatár
- Település közigazgatási határa

Az OTrT szerkezeti terve erdőgazdálkodási, mezőgazdasági, vízgazdálkodási, illetve települési térséget jelöl. Az OTrT a Heves Megyei Területrendezési Terv irányába határoz meg betartandó előírásokat, továbbá kijelöli a legfontosabb közlekedési vonalakat, valamint azokat az ellátó vezetékeket, melyeknek országos hatásuk van.

Az OTrT szerkezeti terve Heves város közigazgatási területén erdőgazdálkodási, mezőgazdasági, vízgazdálkodási, illetve települési térséget is jelöl.



A Magyarország és egyes kiemelt térségeinek területrendezési tervéről szóló 2018. évi CXXXIX. törvény a 4/1 – 4/11. számú mellékleteiben kerülnek felsorolásra a közlekedési hálózatok elemei és azok egyedi építményei, az energetikai hálózatok elemei és azok egyedi építményei, a vízi létesítmények, valamint a hulladékgazdálkodási létesítmények.

**4/1. melléklet:** Az országos közúthálózat távlati gyorsforgalmi és főúti elemei, valamint a fővárosi térszerkezetet meghatározó főutak

**4/2. melléklet:** A gyorsforgalmi és főúthálózat, a fővárosi térszerkezetet meghatározó főutak, valamint a vasúti törzshálózat távlati nagy hídjai a Dunán és a Tiszán

**4/3. melléklet:** Országos törzshálózati vasúti pályák

**4/4. melléklet:** Országos repülőterek

**4/5. melléklet:** Országos kerékpárút-törzshálózat elemei

**4/6. melléklet:** Nemzetközi és országos vízi utak, országos jelentőségű kikötők és határkikötők

**4/7. melléklet:** Erőművek

**4/8. melléklet:** A villamosenergia-átviteli hálózat távvezetékei

**4/9. melléklet:** Nemzetközi és hazai szénhidrogén-szállító vezetékek

**4/10. melléklet:** Országos vízi létesítmények

**4/11. melléklet:** Országos hulladékgazdálkodási létesítmények

A fentiek alapján a Heves Megye Területrendezési Tervéről szóló önkormányzati rendelet az 1/B. mellékletben sorolja fel az OTrT 4/1-4/11. mellékleteinek Heves megyét érintő alábbi elemeit:

1. Az országos közúthálózat távlati gyorsforgalmi és főúti elemeit,
2. A gyorsforgalmi és főúthálózat, valamint a vasúti törzshálózat távlati nagy hídjait a Tiszán,
3. Országos törzshálózati vasúti pályákat,
4. Országos kerékpárút-törzshálózat elemeit,
5. Nemzetközi és országos vízi utakat, országos jelentőségű kikötőket és határkikötőket,
6. Erőműveket,
7. A villamosenergia-átviteli hálózat távvezetékeit,
8. Nemzetközi és hazai szénhidrogén-szállító vezetéseket,
9. Országos vízi létesítményeket.



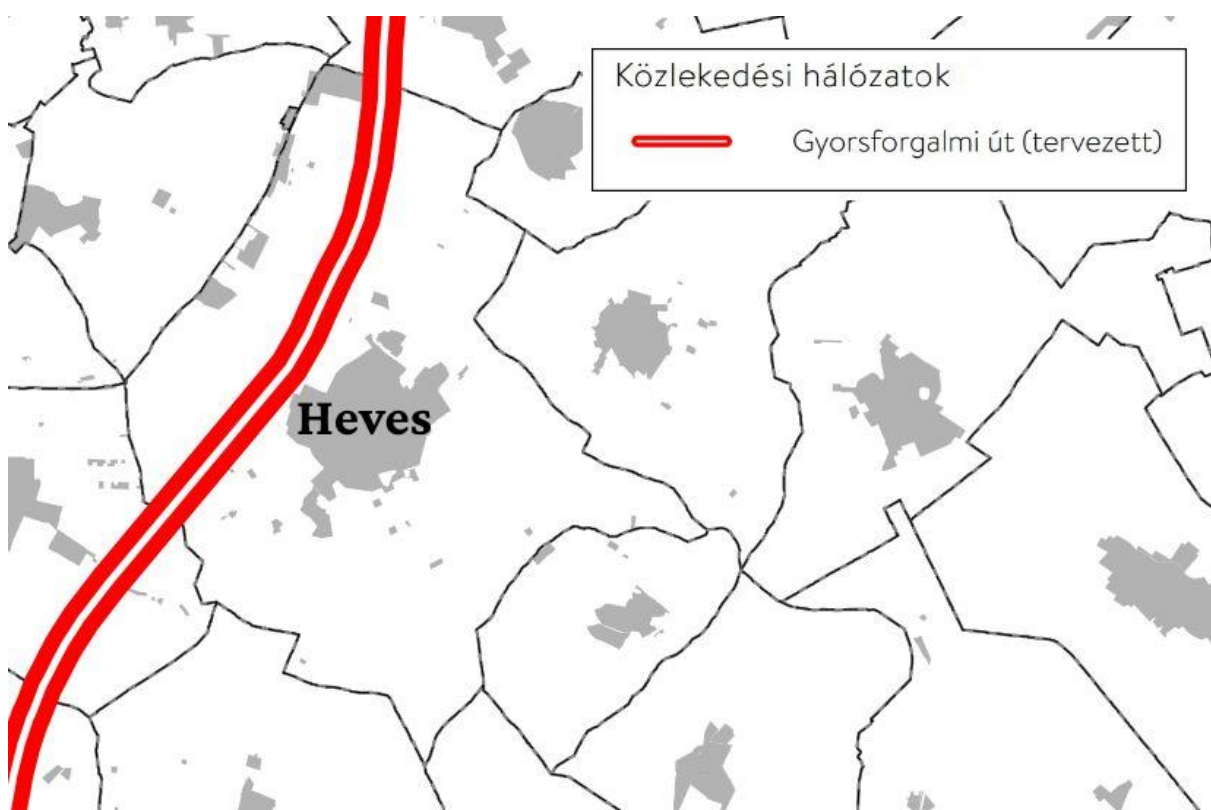
A megyei TrT mellékletében Heves város érintettsége a következő:

## 1. Az országos közúthálózat távlati gyorsforgalmi és főúti elemei

### 1.1 Távlati gyorsforgalmi utak

Meglévő nyomvonal-szakasz: *Heves város közigazgatási területét nem érinti*

Tervezett nyomvonal-szakasz: M32: Szolnok (M4) – Füzesabony térsége (M3)



### 1.2 Távlati kiemelt szolgáltatást nyújtó főutak

Meglévő nyomvonal-szakasz: *Heves város közigazgatási területét nem érinti*

Tervezett nyomvonal-szakasz: *Heves város közigazgatási területét nem érinti*

### 1.3 Távlati főutak

1.3.1 Meglévő szakaszok: 31. sz. főút: Budapest (M0) – Süllyás - Nagykáta – Jászberény – Dormánd (33. sz. főút)

1.3.2 Tervezett szakaszok: Karácsond térsége (3. sz. főút) – Heves – Kisköre – Kunhegyes – Kenderes (4. sz. főút)



2. A gyorsforgalmi és főúthálózat, valamint a vasúti törzshálózat távlati nagy hídjai a Tiszán: *Heves város közigazgatási területét nem érintik*

3. Meglévő országos törzshálózati vasúti pályák: *Heves város közigazgatási területét nem érintik*

4. Országos kerékpárút-törzshálózat elemei: *Heves város közigazgatási területét nem érintik*

5. Nemzetközi és országos vízi utak: *Heves város közigazgatási területét nem érintik*

**6. Erőművek:** *Heves város közigazgatási területét nem érintik*

**7. A villamosenergia-átviteli hálózat távvezetékei**

7.1 Meglévő 400 kV-os átviteli hálózat távvezetékek: *Heves város közigazgatási területét nem érintik*

7.2 Tervezett 400 kV-os átviteli hálózat távvezetékek: *Heves város közigazgatási területét nem érintik*

7.3 Meglévő 220 kV-os átviteli hálózat távvezetékek: *Heves város közigazgatási területét nem érintik*

**8. Nemzetközi és hazai szénhidrogén-szállító vezetékek**

8.1 Meglévő földgázszállító vezetékek: *Heves város közigazgatási területét nem érintik*

8.2 Meglévő kőolajszállító vezetékek: *Heves város közigazgatási területét nem érintik*

8.3 Meglévő termékvezetékek: *Heves város közigazgatási területét nem érintik*

**9. Országos vízi létesítmények**

9.1 VTT-tározók: *Heves város közigazgatási területét nem érintik*

9.2 Országos vízkár-elhárítási célú tározók

9.2.1 Meglévő országos vízkár-elhárítási célú tározók: *Heves város közigazgatási területét nem érintik*

9.2.2. Tervezett országos vízkár-elhárítási célú tározók: *Heves város közigazgatási területét nem érintik*

9.3 Meglévő kiemelt jelentőségű vízi építmények: *Heves város közigazgatási területét nem érintik*

9.4 Országos csatornák

9.4.1 Meglévő országos csatornák: *Heves város közigazgatási területét nem érintik*

9.4.2 Tervezett országos csatornák: *Heves város közigazgatási területét nem érintik*

A Heves Megyei Önkormányzat Közgyűlése Elnökének 5/2020.(V.7.) önkormányzati rendeletének 1/C. melléklete tartalmazza a térségi hálózatok és egyedi építmények felsorolását, ezek közül Heves város érintettsége a következő:

## **1. Térségi közlekedési hálózatok és egyedi építmények**

**1.1 Távlati főutak településselkerülő szakaszai:** *Heves város közigazgatási területét nem érintik*

**1.2 Térségi szerepű összekötő utak:** *Heves város közigazgatási területét nem érintik*

### **1.3 Mellékutak (összekötőutak)**

Tervezett szakaszok: *Heves város közigazgatási területét nem érintik*

Meglévő szakaszok:

- 3204 Gyöngyös - Heves
- 3207 Kál - Heves

### **1.4 Országos vasúti mellékvonalak**

Meglévő vasúti mellékvonalak:

- 102 Kál (Kál-Kápolna) - Kisújszállás

**1.5 Térségi repülőterek:** *Heves város közigazgatási területét nem érinti*

### **1.6 Kerékpárutak**

#### **1.6.1 Térségi kerékpárutak**

Tervezett kerékpárutak: Kisköre-Heves-Karácsond-Gyöngyös

#### **1.6.2 Megyehatáron átnyúló térségi kerékpárútvonalak**



Tervezett kerékpárutak: Szilaspogony-Istenmezeje-Pétervására-Sirok-Kál-Verpelét-Tenk-Heves-Jászapáti

**1.7 Térségi kikötők:** *Heves város közigazgatási területét nem érinti*

## **2. Térségi energetikai hálózatok és egyedi építmények**

### **2.1 Villamosenergia hálózat távvezetékei**

2.1.1 Átvitelt befolyásoló 132 kV-os főelosztó hálózat (meglévő hálózat): *Heves város közigazgatási területét nem érinti*

2.1.2 Térségi ellátást biztosító 132 kV-os főelosztó hálózat (meglévő hálózat):

- Detk - Heves
- Kisköre (Kisköre Vízerőmű) - Heves

2.1.3 Térségi ellátást biztosító 132 kV-os főelosztó hálózat (tervezett hálózat): *Heves város közigazgatási területét nem érinti*

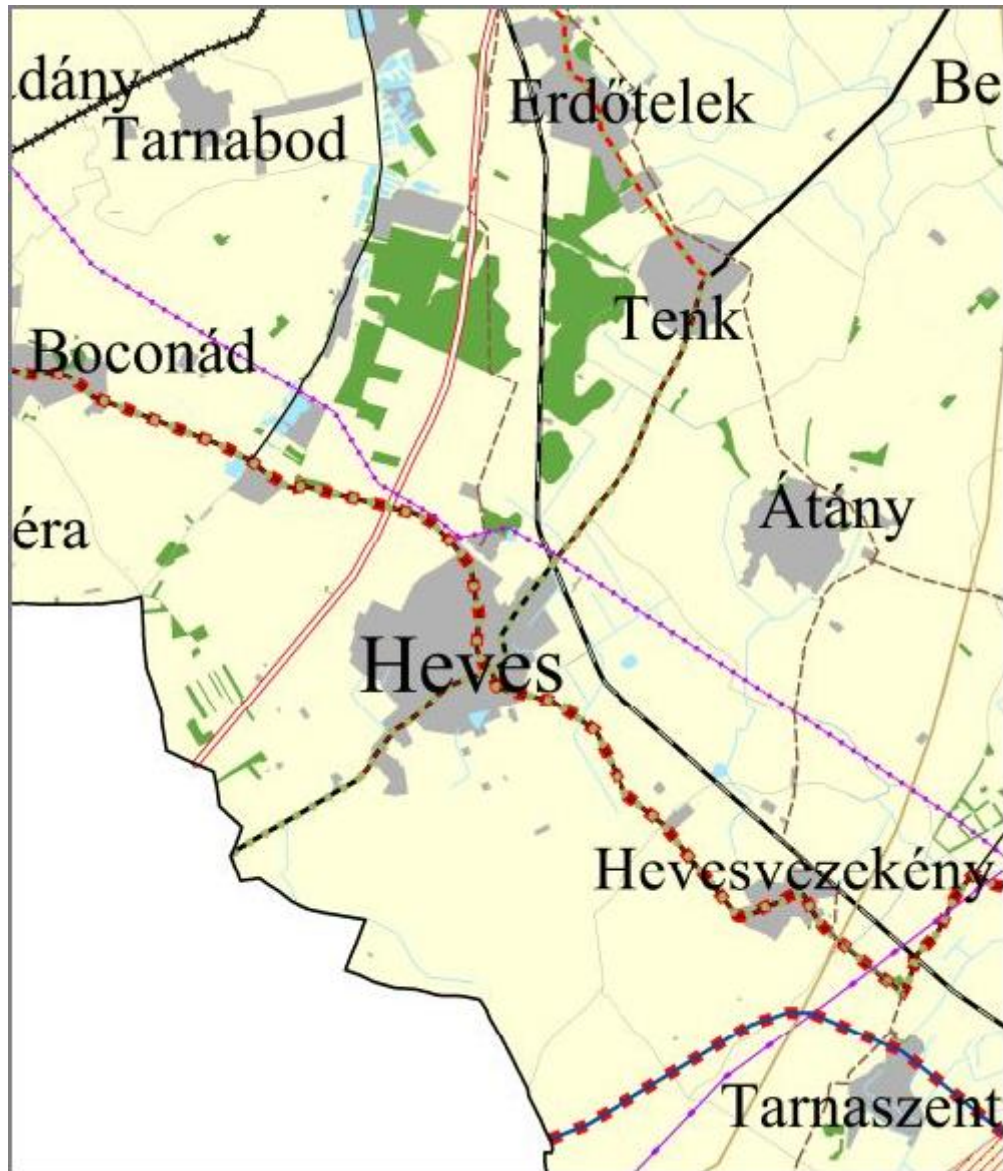
2.1.4 5-50 MW névleges teljesítő-képességű erőmű (meglévő): *Heves város közigazgatási területét nem érinti*

### **2.2. Földgázelosztó vezeték (meglévő)**

Meglévő nagyközép-nyomású földgázvezeték:

- Pély-Tarnaszentmiklós-Hevesvezekény-Heves-Átány-Tenk-Erdőtelek-Kál
- Erdőtelek-Heves












Heves város elhelyezkedése Heves megye Területrendezési Tervének térségi szerkezeti térképén:






**Térségi területfelhasználási kategóriák**

	Erdőgazdálkodási térség
	Mezőgazdasági térség
	Vízgazdálkodási térség
	Települési térség
	Sajátos területfelhasználású térség





**Közlekedési hálózatok és egyedi építmények**

	Gyorsforgalmi út (meglévő)
	Gyorsforgalmi út (tervezett)
	Főút (meglévő)
	Főút (tervezett)
	Tervezett főúti elkerülő
	Térségi szerepű összekötőút (tervezett)
	Mellékút (meglévő)
	Mellékút (tervezett)
	Egyéb országos törzshálózati vasúti pálya (meglévő)
	Országos vasúti mellékvonal (meglévő)
	Országos kerékpárútvonal (Tervezett)
	Térségi kerékpárútvonal (meglévő)
	Térségi kerékpárútvonal (tervezett)
	Térségi repülőtér (meglévő)
	Térségi kikötő (meglévő)
	Tisza-híd (meglévő)

**Energetikai hálózatok és egyedi építmények**

	Egyéb 50MW vagy annál nagyobb névleges teljesítőképességű erőmű (meglévő, 2db)
	5-50 MW névleges teljesítő-képességű erőmű (Kiserőmű, meglévő)
	Kiemelt jelentőségű vízi építmény (meglévő)
	400 kV-os átviteli hálózati távvezeték (meglévő)
	400 kV-os átviteli hálózati távvezeték (tervezett)
	220 kV-os átviteli hálózati távvezeték (meglévő)
	Földgázszállító vezeték (meglévő)
	Kőolajszállító vezeték (meglévő)
	Termékvezeték (meglévő)
	Átvitelt befolyásoló 132 kV-os elosztó hálózat (meglévő)
	Térségi ellátást biztosító 132 kV-os elosztó hálózat (meglévő)
	Térségi ellátást biztosító 132 kV-os elosztó hálózat (tervezett)
	Földgázelosztó vezeték (meglévő)

**Vízi létesítmények**

	VTT- tározó (meglévő)
	VTT- tározó (tervezett)
	Országos vízkár-elhárítási célú tározó (meglévő)
	Országos vízkár-elhárítási célú tározó (tervezett)
	Országos jelentőségű csatorna (meglévő)
	Országos jelentőségű csatorna (tervezett)
	Elsőrendű árvízvédelmi fővonal (meglévő)

**Kapcsolódás Heves megye Területrendezési Tervéhez**

A Heves Megyei Önkormányzat Közgyűlése Elnökének 5/2020. (V.7.) önkormányzati rendelete Heves Megye Területrendezési Tervéről 2020. 07. 01-jén lépett hatályba. A korábbi megyei területrendezési terv felülvizsgálatának legfőbb célja az országos területrendezési terv és a megyei területrendezési terv közötti összhang helyreállítása volt.

A megyei területrendezési terv (illetve a terv módosításának) célja, hogy a hatályos országos területrendezési szabályozással összhangban meghatározza a térségi területfelhasználás feltételeit, a műszaki infrastruktúra-hálózatok összehangolt térbeli rendjét, a terület- és gazdaságfejlesztés hatékony területi, területhasználati orientálása érdekében, tekintettel a fenntartható fejlődésre, valamint a területi, táji, természeti,

ökológiai és kulturális adottságok, értékek, honvédelmi érdekek és a hagyományos tájhasználat megőrzésére, illetve erőforrások védelmére.

A hatékony és korszerű területrendezés ennek érdekében folyamatos, rendszeresen megújuló, összehangolt rendszert alkot az ország és a megye területi képét megalkotó fejlesztési stratégiákkal.

A megyei terv térségi szerkezeti tervében a városra vonatkozóan megállapított térségi területfelhasználási kategóriák a következők:

- a) erdőgazdálkodási térség,
- b) mezőgazdasági térség,
- c) vízgazdálkodási térség,
- d) települési térség.

A térségi területfelhasználási kategóriákon belül az OTrT 11. § bekezdése rendelkezik a települési területfelhasználási egységekre vonatkozó szabályokról. A térségi területfelhasználási kategóriáknak való megfelelés részletes igazolását a Településszerkezeti terv 4. melléklete tartalmazza.

- erdőgazdálkodási térség

„az erdőgazdálkodási térségben az erdőterület övezetét a térséget lefedő erdők övezetére vonatkozó szabályok szerint, valamint az erdőtelepítésre javasolt terület övezetére vonatkozó szabályok figyelembevételével kell, meglévő és tervezett erdő övezetként differenciáltan lehatárolni;”

Az erdők övezetére vonatkozóan területi szabályozást az OTrT 29.§ ír elő: „Az erdők övezetébe tartozó területeket az adott településnek a településrendezési tervében legalább 95%-ban erdőterület övezetbe kell sorolnia. Az e törvény hatálybalépését megelőzően kijelölt beépítésre szánt területek, valamint az erdőről, az erdő védelméről és az erdőgazdálkodásról szóló 2009. évi XXXVII. törvény 4. § (2) bekezdésében meghatározott területek, továbbá az Ország Szerkezeti Terve, a Budapesti Agglomeráció Szerkezeti Terve,

valamint a Balaton Kiemelt Üdülőkörzet Szerkezeti Terve által kijelölt települési térség területein lévő erdők övezetének területét a számításnál figyelmen kívül kell hagyni.”

A tervezett településszerkezeti tervben a fent leírtak szerint kell kijelölni az erdőterületeket, hogy a magasabb rendű terveknek megfeleljen.

- mezőgazdasági térség

„a mezőgazdasági térség területének legalább 75%-át a mezőgazdasági terület övezetébe kell sorolni, a fennmaradó részen nagyvárosias lakóterület és vegyes terület építési övezet nem jelölhető ki;”

A megyei terv mezőgazdasági térség területfelhasználási egységébe tartozó területek legalább 75%-át mezőgazdasági terület területfelhasználási egységbe kell sorolja a településszerkezeti terv.

- vízgazdálkodási térség

„a vízgazdálkodási térség területét - e törvény hatálybalépését megelőzően már jogszerűen kijelölt beépítésre szánt területek kivételével - vízgazdálkodási terület, vízgazdálkodási célú erdőterület, vízgazdálkodási célú mezőgazdasági terület, természetközeli terület, zöldterület, továbbá különleges honvédelmi, katonai és nemzetbiztonsági célú terület vagy honvédelmi célú erdőterület övezetbe kell sorolni, és a működési területével érintett vízügyi igazgatási szervvel egyeztetve kell pontosítani”

A vízgazdálkodási térség egészét vízgazdálkodási terület területfelhasználási egységbe sorolja a településszerkezeti terv. A Viczán-tó területét a város még 2019-ben módosította, különleges beépítésre nem szánt idegenforgalmi területbe. Az érintett hatóságok nem emeltek kifogást a módosítás ellen. A vízfelület meghagyását írta elő a HÉSZ. A Boconád-Heves között lévő bányatelek egy részét vízgazdálkodási területbe sorolja a megyei terv, azonban az ásványi nyersanyagvagyon terület övezetén belül lehatárolt „területen, a településrendezési eszközökben csak olyan területfelhasználási egység, építési övezet vagy övezet jelölhető ki, amely az ásványi nyersanyagvagyon távlati kitermelését nem lehetetleníti el”. A felhagyott bánya felhagyást követően vízgazdálkodási területbe sorolható. A vízügyi igazgatási szerv a közbenső véleményezési szakaszban

véleményében jelezheti, amennyiben a már jelölt területeken kívül más területek vízgazdálkodási területbe sorolását javasolja.

- települési térség

„a települési térség területén bármely építési övezet, övezet kijelölhető;”

A településrendezési eszközöknek meg kell felelniük az OTrT 11.§ előírásainak.

**Az infrastruktúrahálózatok elemei és az egyedi építmények térbeli rendje szempontjából meghatározó elemek Heves város vonatkozásában a következők:**

Az országos gyorsforgalmi úthálózat Heves város közigazgatási területén áthaladó, Szolnokot Füzesabony térségével összekötő tervezett nyomvonal szakasza már nem az M8 jelű autópálya részeként, hanem külön került számozásra M32 jelöléssel. A távlati gyorsforgalmú út funkciója nem változott, az M4 és az M3 autópályákat hivatott összekötni Szolnok és Füzesabony térségében.

Az OTrT a 4/1. számú mellékletében az országos közúthálózat távlati főutak tervezett szakaszai között a – egyelőre számozás nélkül – kijelöli a Karácsond térsége (3. sz. főút) – Heves – Kisköre – Kunhegyes – Kenderes (4. sz. főút) útszakaszt, amely Heves város közigazgatási területét Ény-DK irányban szeli át.

A megyei TrT-ben térségi és megyehatáron átnyúló térségi kerékpárutak közül két tervezett nyomvonal is érinti Heves város közigazgatási területét, amelyek a következők:

**Térségi kerékpárutak**

Tervezett kerékpárutak: Kisköre-Heves-Karácsond-Gyöngyös

**Megyehatáron átnyúló térségi kerékpárútvonalak**

Tervezett kerékpárutak: Szilaspogony-Istenmezeje-Pétervására-Sirok-Kál-Verpelét-Tenk-Heves-Jászapáti

A Heves megye szerkezeti tervében kijelölt megyei területfelhasználási kategóriák a következők:

a) területi korlát nélkül ábrázolt térségek:

aa) erdőgazdálkodási térség,

ab) mezőgazdasági térség,

ac) vízgazdálkodási térség,

ad) települési térség,

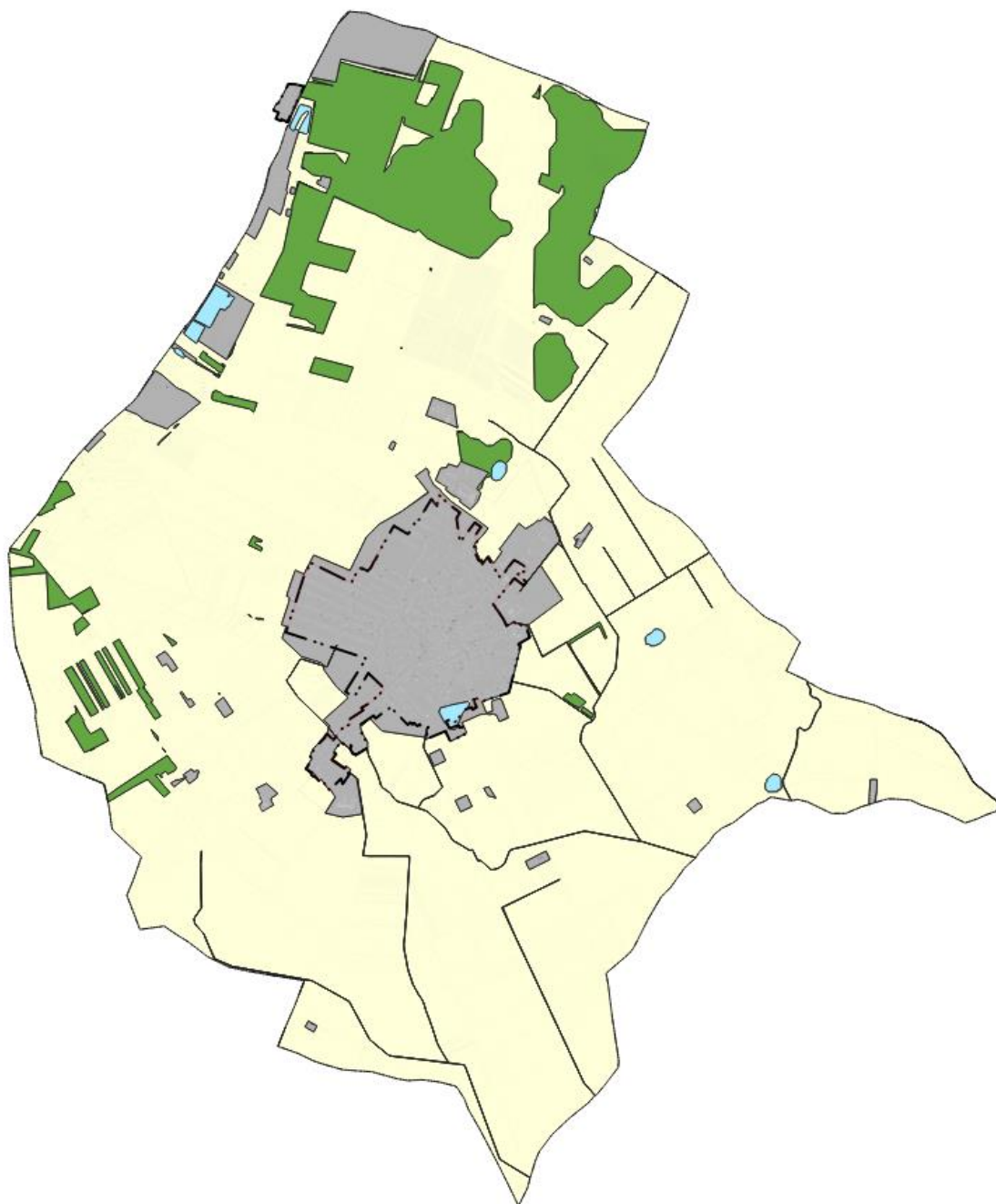
b) legalább 5 ha nagyságú sajátos területfelhasználású térség,

ba) Visonta (Mátrai Erőmű).

Heves város közigazgatási területét a települési térség mellett a mezőgazdasági, a vízgazdálkodási, az erdőgazdálkodási területfelhasználású térség is érinti.

Térségi területfelhasználási kategóriák szerinti megoszlás Heves város közigazgatási területén							
Erdőgazdálkodási térség		Mezőgazdasági térség		Települési térség		Vízgazdálkodási térség	
ha	%	ha	%	ha	%	ha	%
983,154	9,89	7784,252	78,35	1116,982	11,24	51,078	0,52

Térségi területfelhasználási kategóriák elhelyezkedése Heves város közigazgatási területén:



**Erdőgazdálkodási térség:** országos, kiemelt térségi és megyei területrendezési tervben megállapított területfelhasználási kategória, amelybe azok a – települési térségen, illetve a kiemelt térségi és megyei területrendezési tervek esetében a sajátos területfelhasználású térségen kívül eső – Országos Erdőállomány Adattárban szereplő erdő és erdőgazdálkodási célokat közvetlenül szolgáló földterületek, valamint erdőtelepítésre javasolt területek tartoznak, amelyek erdőgazdálkodásra hosszú távon és fenntartható módon alkalmasak,



vagy amelyeken a jövőben az erdőtelepítés a termőhelyi adottságok és a környezetvédelmi szempontok alapján kedvező, illetve javasolt.

**Mezőgazdasági térség:** az országos és megyei területrendezési tervben megállapított területfelhasználási kategória, amelybe elsősorban szántó, gyeperdő - ingatlan-nyilvántartás szerint rét, legelő művelési ágba sorolt területek -, szőlő, gyümölcsös és kert területek tartoznak, és amelyen a mezőgazdasági funkció hosszú távú fenntartása indokolt.

**Vízgazdálkodási térség:** országos, kiemelt térségi és megyei területrendezési tervben megállapított területfelhasználási kategória, amelybe Magyarország vízfolyásai, állóvizei, illetve azok parti sávjai tartoznak.

**Települési térség:** az országos és a megyei területrendezési tervben megállapított területfelhasználási kategória, amelybe a vízgazdálkodási térségbe és a sajátos területfelhasználású térségbe tartozó területek kivételével a település belterülete, valamint a belterületen kívüli beépítésre szánt területek tartoznak.

**Sajátos területfelhasználású térség:** megyei területrendezési tervben megállapított területfelhasználási kategória, amelybe az 5 ha-nál nagyobb külfejtéses művelésű bányaterületek, hulladékártalmatlanító létesítmény elhelyezésére szolgáló területek, egyes egészségügyi, sportolási, rekreációs, megújuló energiahasznosítási, közlekedési és honvédelmi területek tartoznak.

A térségi területfelhasználási kategóriák lehatárolásáról külön rendelkezik a megyei TrT, melynek 6. § (1) bekezdése szerint: A megyei területfelhasználási kategóriák területén belül a települési területfelhasználási egységek kijelölése során az OTrT 11. § előírásait kell alkalmazni.

Ezek az előírások a következők:

11. § A kiemelt térségi, illetve megyei területfelhasználási kategóriák területén belül a települési területfelhasználási egységek kijelölése során

a) az erdőgazdálkodási térségben az erdőterület területfelhasználási egységet a térséget lefedő erdők övezetére vonatkozó szabályok szerint, valamint az erdőtelepítésre javasolt terület övezetére vonatkozó szabályok figyelembevételével kell lehatárolni;

b) a mezőgazdasági térség területének legalább 75%-át elsődlegesen a mezőgazdasági terület települési területfelhasználási egységbe kell sorolni, a fennmaradó rész természetközeli terület, - nagyvárosias lakóterület és vegyes terület kivételével - beépítésre szánt terület vagy különleges honvédelmi, katonai és nemzetbiztonsági célra szolgáló terület területfelhasználási egységbe sorolható;

c) a vízgazdálkodási térség területét - e törvény hatálybalépését megelőzően már jogszerűen kijelölt beépítésre szánt területek kivételével - vízgazdálkodási terület, vízgazdálkodási célú erdőterület, vízgazdálkodási célú mezőgazdasági terület, természetközeli terület, továbbá különleges honvédelmi, katonai és nemzetbiztonsági célú terület vagy honvédelmi célú erdőterület területfelhasználási egységbe kell sorolni, és a működési területével érintett vízügyi igazgatási szervvel egyeztetve kell pontosítani;

d) a települési térség területén bármely települési területfelhasználási egység kijelölhető;

e) a sajátos területfelhasználású térség területét a terület tervezett felhasználásának megfelelően honvédelmi, különleges, közlekedési, erdő-, gazdasági vagy intézményterület települési területfelhasználási egységbe kell sorolni.

A megyei TrT 7. § értelmében új beépítésre szánt terület kijelölése során az OTrT 12. § és 13. § előírásait kell alkalmazni, amelyek a következők:

12. § (1) Ha jogszabály új beépítésre szánt terület kijelölését nem tiltja, a településrendezési eszközben új beépítésre szánt területet a következő szempontok mérlegelése alapján kell kijelölni:

a) az új beépítésre szánt terület csatlakozik a meglévő települési területhez,

b) az új beépítésre szánt terület kijelölése nem okozza a különböző települések beépítésre szánt területeinek összenövését, és

c) új beépítésre szánt terület kijelölésére csak akkor kerül sor, ha a települési térségben nincs a tervezett rendeltetésnek megfelelő beépítésre szánt területen beépítetlen földrészlet, vagy az épített környezet alakításáról és védelméről szóló 1997. évi LXXVIII. törvény (a továbbiakban: Étv.) szerinti barnamezős terület.

(2) Az (1) bekezdés c) pontja szerinti szempontot abban az esetben nem kell alkalmazni, ha a c) pont szerinti meglévő beépítésre szánt terület - tervezett rendeltetésnek megfelelő - igénybevétele aránytalanul nagy terhet jelentene annak várható költsége miatt.

(3) Új beépítésre szánt terület kijelölésével egyidejűleg a területnövekmény legkevesebb 5%-ának megfelelő kiterjedésű, legalább 50%-ában az újonnan kijelölt beépítésre szánt területtel kapcsolatban lévő zöldterületet, - gazdasági vagy különleges terület kijelölése esetén zöldterületet vagy véderdőt - kell kijelölni. Ha a zöldterület vagy véderdő kijelölése az új beépítésre szánt terület rendeltetése miatt az adott területen nem valósítható meg, akkor a zöldterületet vagy a véderdő területét a település arra alkalmas más területén kell kijelölni.

13. § (1) Borvidéki település borszőlő termőhelyi katasztere I-II. osztályú területeihez tartozó földrészlet - a különleges mezőgazdasági üzemi terület kivételével - nem minősíthető beépítésre szánt területté.

(2) Az Országos Gyümölcs Termőhely Kataszter I. és II. osztályú területeihez tartozó földrészlet - a különleges mezőgazdasági üzemi terület kivételével - nem minősíthető beépítésre szánt területté.

A megyei TrT 8. § értelmében a műszaki infrastruktúra-hálózatok és egyedi építményeinek elhelyezése során az OTrT 15. § (2)-(3), 16. § (1)-(2) bekezdésének előírásait kell alkalmazni, amelyek a következők:

15. § (2) A településrendezési eszközökben

a) az országos és térségi műszaki infrastruktúra-hálózatok és a műszaki infrastruktúra egyedi építményeinek helyét a kiemelt térségi, illetve megyei területrendezési tervekben meghatározott térbeli rend figyelembevételével kell meghatározni,

b) az országos és térségi műszaki infrastruktúra-hálózatok nyomvonala a településrendezési eszközök egyeztetési eljárásában részt vevő, az egyeztetés tárgyát képező infrastruktúra elem vonatkozásában az adott egyeztetési szakterületet képviselő államigazgatási szerv hozzájárulása, és az egyéb érintett szakterületet képviselő államigazgatási szerv egyetértése esetén térhet el a kiemelt térségi, illetve megyei területrendezési tervek szerkezeti tervében megállapított nyomvonalváltozattól, azok térbeli rendjétől és a térbeli rend szempontjából meghatározó települések felsorolásától.

(3) Az országos és térségi műszaki infrastruktúra-hálózatok nyomvonalának meghatározásánál biztosítani kell a szomszédos megyék és települések határán a

16. § (1) A kiemelt térségi és megyei területrendezési tervben szereplő regionális és egyéb vasúti pályák közül azok területét, amelyen a közszolgáltatás szünetel vagy megszűnt, a településszerkezeti tervben beépítésre nem szánt közlekedési terület területfelhasználási egységbe kell sorolni.

(2) A közlekedési, az elektronikus hírközlési, továbbá az energetikai vonalas infrastruktúra-hálózatok erdőkön áthaladó szakaszainak építési területén a forgalom lebonyolítását és

biztonságát, az elektronikus hírközlés működését, illetve a villamos energia és más energiahordozók továbbítását közvetlenül szolgáló építmények helyezhetők el.

A megyei TrT 10. § értelmében a településrendezési eszközök készítésénél a megyei területrendezési terv térségi övezeteinek lehatárolásához képest a térségi övezetek csak az OTrT 22. § és 23. § (2) bekezdésében foglalt feltételek teljesülése esetén változtathatók meg. Ezek a feltételek a következők:

22. § A kiemelt térségi és megyei területrendezési tervek, valamint a településrendezési eszközök készítése során a térségi övezetek által érintett területeket az e törvény felhatalmazása alapján kiadott kormányrendelet szerint, az abban meghatározott államigazgatási szervek előzetes adatszolgáltatását mérlegelve kell lehatárolni. A mérlegelésnél az e törvényben és a megyei területrendezési tervben meghatározott szerkezeti terv szerinti települési térséget kell elsősorban figyelembe venni.

23. § (2) A településrendezési eszközök készítésénél a kiemelt térségi és megyei területrendezési terv térségi övezeteinek lehatárolásához képest a térségi övezetek csak - az e törvény felhatalmazása alapján kiadott kormányrendeletben meghatározott - illetékes államigazgatási szervek egyetértése esetén változtathatók meg, kivéve a 22. § szerinti esetet. Ha az illetékes államigazgatási szervnek a térségi övezet lehatárolására vonatkozó adatszolgáltatása eltér az OTrT-ben, a területrendezésért felelős miniszter 19. § (4) bekezdése szerinti rendeletében, illetve a kiemelt térségi és megyei területrendezési tervben meghatározott övezeti lehatárolástól, a településrendezési eszköz készítése során a települési önkormányzat számára kedvezőbb lehatárolás szerepeltethető, kivéve, ha az jogszabályba ütközik.

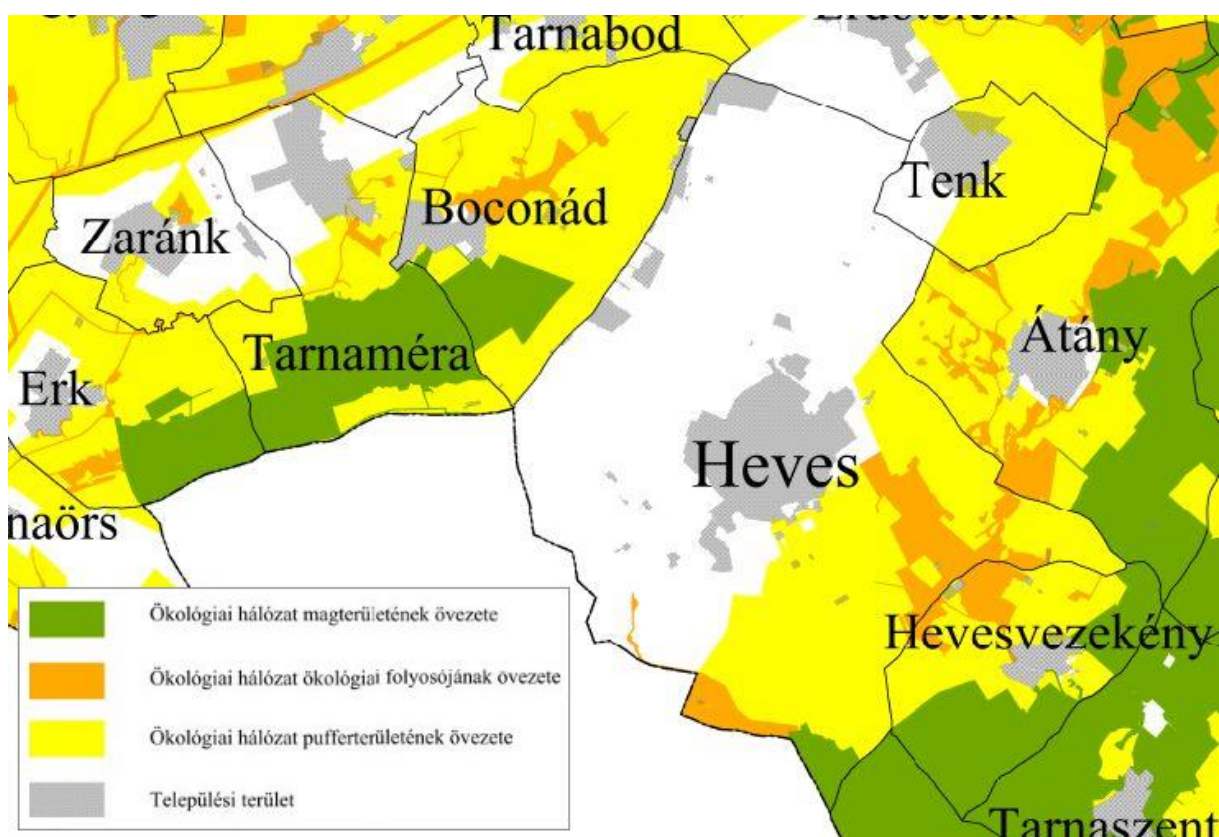
## Heves város térségi övezetekkel való érintettsége

ORSZÁGOS ÖVEZETEK	
Ökológiai hálózat magterületének övezete	X
Ökológiai hálózat ökológiai folyosójának övezete	X
Ökológiai hálózat pufferterületének övezete	X
Kiváló termőhelyi adottságú szántók övezete	X
Jó termőhelyi adottságú szántók övezete	X
Erdők övezete	X
Erdőtelepítésre javasolt terület övezete	X
Tájképvédelmi terület övezete	X
Világörökségi és világörökségi várományos terület övezete	-
Vízminőség-védelmi terület övezete	X
Nagyvízi meder övezete	-
VTT-tározók övezete	-
Honvédelmi és katonai célú terület övezete	X
MEGYEI ÖVEZETEK	
Ásványi nyersanyagvagyon övezete	X
Rendszeresen belvízjárta terület övezete	X
Földtani veszélyforrás terület övezete	-
Egyedileg meghatározott megyei övezetek:	
Tájr rehabilitációt igénylő terület övezete	X
Borszőlő termőhelyi kataszter terület övezete	X
Magas természeti értékű terület övezete	X
Összenövésrel érintett települések övezete	-
Tisza-menti együttműködés övezete	-
Vízérőzióknak kitett terület övezete	-

## ORSZÁGOS ÖVEZETEK

### Ökológiai hálózat övezetei

Az ökológiai hálózat övezetei közül Heves város közigazgatási területét az ökológiai hálózat magterületének övezete, az ökológiai hálózat ökológiai folyosójának övezete és az ökológiai hálózat pufferterületének övezete is érinti.



### Ökológiai hálózat magterületének övezete

Ökológiai hálózat magterületének övezete: az OTrT-ben megállapított, kiemelt térségi és megyei területrendezési tervben alkalmazott övezet, amelybe olyan természetes vagy természetközeli élőhelyek tartoznak, amelyek az adott területre jellemző természetes élővilág fennmaradását és életkörülményeit hosszú távon biztosítani képesek, és több védett vagy közösségi jelentőségű fajnak adnak otthont.

Az Ökológiai hálózat magterületének övezetére vonatkozóan az OTtT 25.§-a határoz meg szabályokat az alábbiak szerint:

(1) Az ökológiai hálózat magterületének övezetében - kivéve, ahol az Ország Szerkezeti Terve, vagy a Budapesti Agglomeráció Szerkezeti Terve, vagy a Balaton Kiemelt Üdülőkörzet Szerkezeti Terve települési térséget határoz meg - csak olyan megyei területfelhasználási kategória és megyei övezet, valamint a településrendezési eszközökben olyan övezet és építési övezet jelölhető ki, amely az ökológiai hálózat magterülete és az ökológiai hálózat ökológiai folyosója természetes és természetközeli élőhelyeit és azok kapcsolatait nem veszélyezteti.

(2) Az ökológiai hálózat magterületének övezetében új beépítésre szánt terület nem jelölhető ki, kivéve, ha:

a) a települési területet az ökológiai hálózat magterülete, vagy az ökológiai hálózat magterülete és az ökológiai hálózat ökológiai folyosója körülzárja, továbbá

b) a kijelölést más jogszabály nem tiltja.

(3) A (2) bekezdésben szereplő kivételek együttes fennállása esetén beépítésre szánt terület az állami főépítési hatáskörében eljáró fővárosi és megyei kormányhivatalnak a területrendezési hatósági eljárása során kiadott területfelhasználási engedélye alapján jelölhető ki. Az eljárás során vizsgálni kell, hogy biztosított-e az ökológiai hálózat magterület és az ökológiai hálózat ökológiai folyosó természetes és természetközeli élőhelyeinek fennmaradása, valamint az ökológiai kapcsolatok zavartalan működése.

(4) Az ökológiai hálózat magterületének övezetében a közlekedési és energetikai infrastruktúra-hálózatok elemeinek nyomvonala a magterület természetes élőhelyeinek



fennmaradását biztosító módon, az azok közötti ökológiai kapcsolatok működését nem akadályozó műszaki megoldások alkalmazásával jelölhetők ki és helyezhetők el.

(5) Az ökológiai hálózat magterületének övezetében bányászati tevékenység folytatása a bányászati szempontból kivett helyekre vonatkozó előírások alkalmazásával engedélyezhető. Az övezetben új célkitermelőhely és külfejtéses művelésű bányatelek nem létesíthető, a meglévő külfejtéses művelésű bányatelek horizontálisan nem bővíthető.

(6) Az ökológiai hálózat magterületének övezetében az erőművek közül csak háztartási méretű kiserőmű létesíthető épületen elhelyezve.

### **Ökológiai hálózat ökológiai folyosójának övezete**

Ökológiai hálózat ökológiai folyosójának övezete: az OTrT-ben megállapított, kiemelt térségi és megyei területrendezési tervben alkalmazott övezet, amelybe olyan területek - többnyire lineáris kiterjedésű, folytonos vagy megszakított élőhelyek, élőhelysávok, élőhelymozaikok, élőhelytöredékek, élőhelyláncolatok - tartoznak, amelyek döntő részben természetes eredetűek, és amelyek alkalmasak az ökológiai hálózathoz tartozó egyéb élőhelyek - magterületek, puffterületek - közötti biológiai kapcsolatok biztosítására.

Az Ökológiai hálózat ökológiai folyosójának övezetére vonatkozóan az OTrT 26.§-a határoz meg szabályokat az alábbiak szerint:

(1) Az ökológiai hálózat ökológiai folyosójának övezetében - kivéve, ahol az Ország Szerkezeti Terve, a Budapesti Agglomeráció Szerkezeti Terve vagy a Balaton Kiemelt Üdülőkörzet Szerkezeti Terve települési térséget határoz meg - csak olyan megyei területfelhasználási kategória és megyei övezet, valamint a településrendezési eszközökben olyan övezet és építési övezet jelölhető ki, amely az ökológiai hálózat

magterülete és az ökológiai hálózat ökológiai folyosója természetes és természetközeli élőhelyeit és azok kapcsolatait nem veszélyezteti.

(2) Az ökológiai hálózat ökológiai folyosójának övezetében új beépítésre szánt terület nem jelölhető ki, kivéve, ha

a) a települési területet az ökológiai hálózat ökológiai folyosó, vagy az ökológiai hálózat magterület és az ökológiai hálózat ökológiai folyosó körülzárja, továbbá

b) a kijelölést más jogszabály nem tiltja.

(3) A (2) bekezdésben szereplő kivételek együttes fennállása esetén, a beépítésre szánt terület csak az állami főépítési hatáskörében eljáró fővárosi és megyei kormányhivatalnak a területrendezési hatósági eljárása során kiadott területfelhasználási engedélye alapján jelölhető ki. Az eljárás során vizsgálni kell, hogy biztosított-e az ökológiai hálózat magterület és az ökológiai hálózat ökológiai folyosó természetes és természetközeli élőhelyeinek fennmaradása, valamint az ökológiai kapcsolatok zavartalan működése.

(4) Az ökológiai hálózat ökológiai folyosójának övezetében a közlekedési és energetikai infrastruktúra-hálózatok elemeinek nyomvonala, továbbá az erőművek az ökológiai folyosó és az érintkező magterület természetes élőhelyeinek fennmaradását biztosító módon, az azok közötti ökológiai kapcsolatok működését nem akadályozó műszaki megoldások alkalmazásával jelölhetők ki és helyezhetők el.

(5) Az ökológiai hálózat ökológiai folyosójának övezetében bányászati tevékenység folytatása a bányászati szempontból kivett helyekre vonatkozó előírások alkalmazásával engedélyezhető. Az övezetben új célkitermelőhely és külfejtéses művelésű bányatelek nem létesíthető, meglévő külfejtéses művelésű bányatelek horizontálisan nem bővíthető.

## Ökológiai hálózat pufferterületének övezete

Ökológiai hálózat pufferterületének övezete: az OTrT-ben megállapított, kiemelt térségi és megyei területrendezési tervben alkalmazott övezet, amelybe olyan rendeltetésű területek tartoznak, amelyek megakadályozzák vagy mérséklék azon tevékenységek negatív hatását, amelyek a magterületek és az ökológiai folyosók állapotát kedvezőtlenül befolyásolhatják vagy rendeltetésükkel ellentétesek.

Az ökológiai hálózat pufferterületének övezetére vonatkozóan az OTrT 27.§-a határoz meg szabályokat az alábbiak szerint:

(1) Az ökológiai hálózat pufferterületének övezetében - kivéve, ahol az Ország Szerkezeti Terve, a Budapesti Agglomeráció Szerkezeti Terve vagy a Balaton Kiemelt Üdülőkörzet Szerkezeti Terve települési térséget határoz meg - csak olyan megyei területfelhasználási kategória és megyei övezet, valamint a településrendezési eszközökben olyan övezet és építési övezet jelölhető ki, amely az ökológiai hálózat magterülete, ökológiai folyosója és pufferterülete övezetek természetes és természetközeli élőhelyeit és azok kapcsolatait nem veszélyezteti.

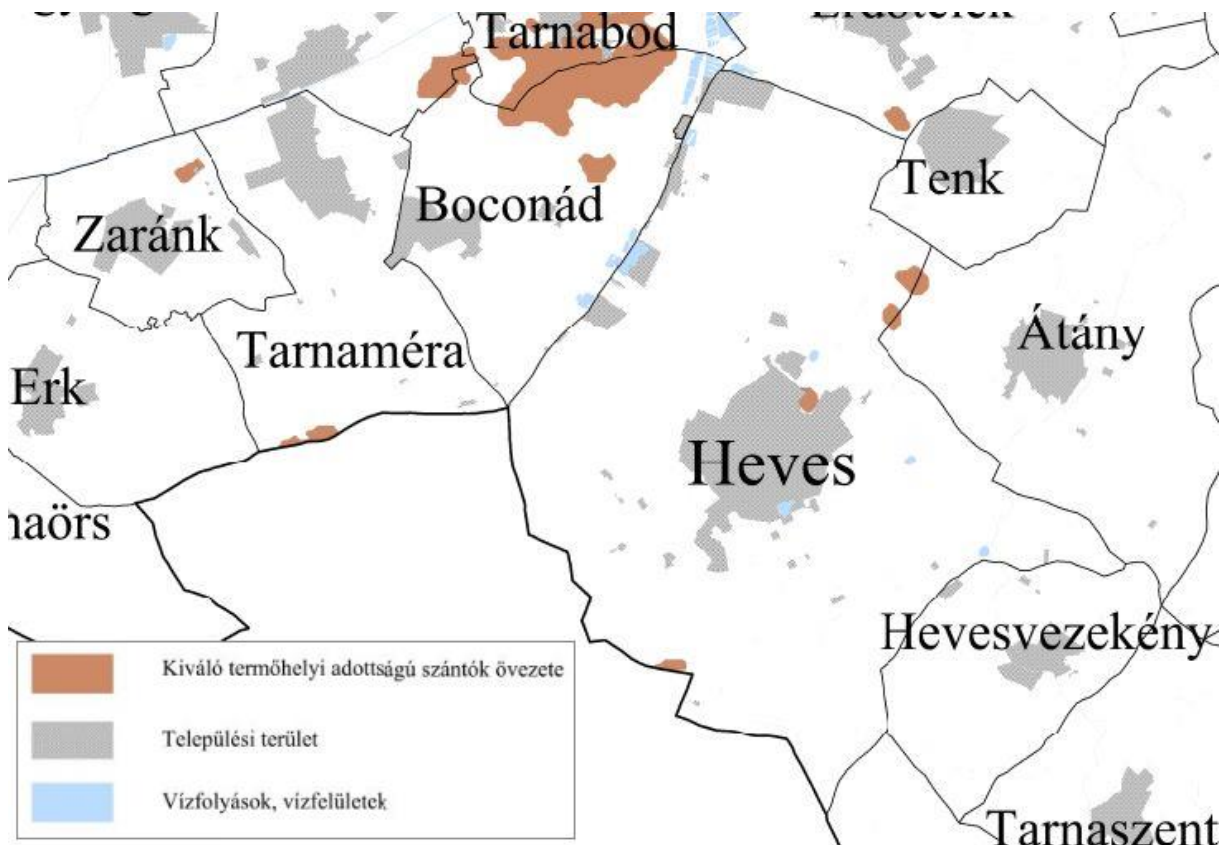
(2) Az ökológiai hálózat pufferterületének övezetében - a (3) bekezdésben meghatározott feltétel kivételével - a településszerkezeti terv beépítésre szánt területet csak abban az esetben jelölhet ki, ha az a szomszédos magterület vagy ökológiai folyosó természeti értékeit, biológiai sokféleségét, valamint táji értékeit nem veszélyezteti.

(3) Az ökológiai hálózat pufferterületének övezetében, ahol az Ország Szerkezeti Terve, a Budapesti Agglomeráció Szerkezeti Terve vagy a Balaton Kiemelt Üdülőkörzet Szerkezeti Terve települési térséget határoz meg, beépítésre szánt terület a (2) bekezdésben meghatározott feltételektől függetlenül is kijelölhető.

(4) Az ökológiai hálózat pufferterületének övezetében bányászati tevékenység folytatása a bányászati szempontból kivett helyekre vonatkozó előírások alkalmazásával engedélyezhető. Az övezetben célkitermelőhely nem létesíthető.

#### Kiváló termőhelyi adottságú szántók övezete

A kiváló termőhelyi adottságú szántók övezete az OTrT-ben megállapított, kiemelt térségi és megyei területrendezési tervben alkalmazott övezet, amelybe kiváló növénytermesztési feltételekkel rendelkező szántóterületek tartoznak.



A kiváló termőhelyi adottságú szántók övezetére vonatkozóan az OTrT 28.§-a határoz meg szabályokat az alábbiak szerint:

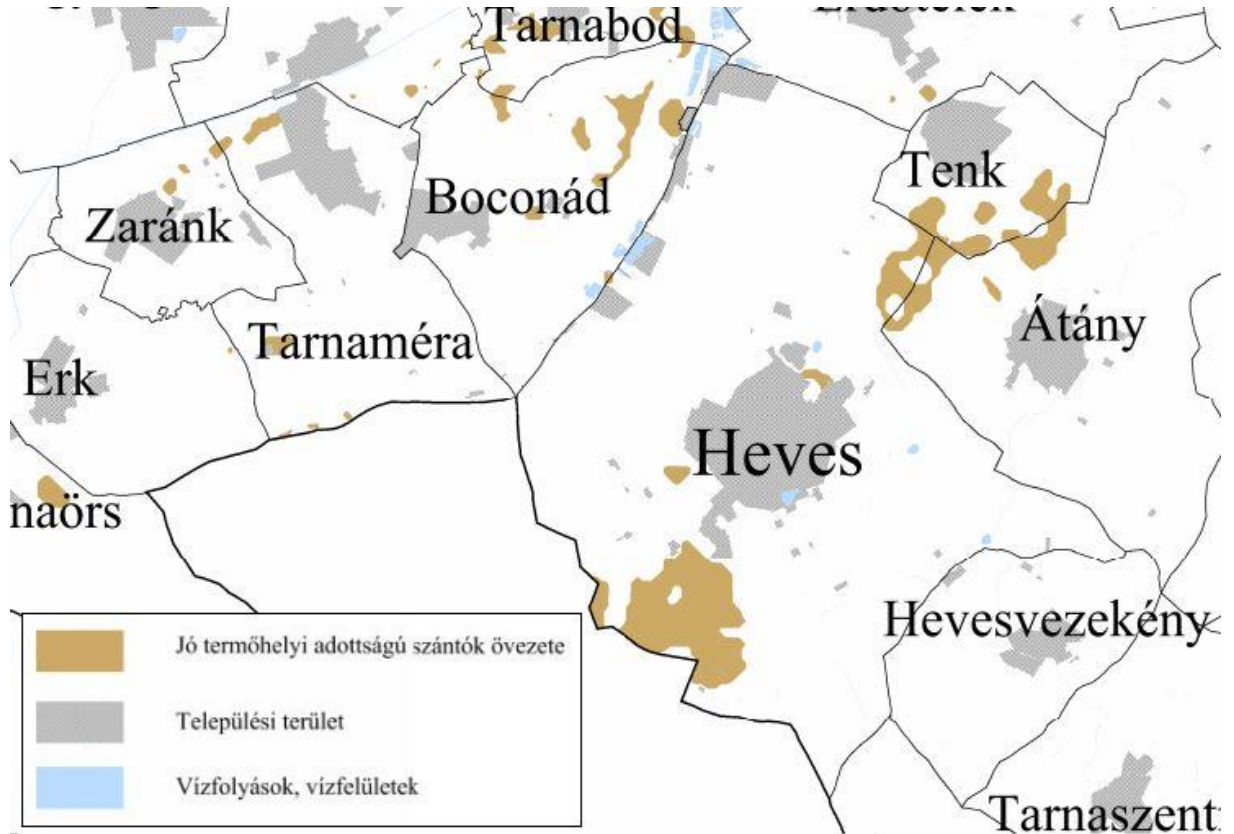
(1) Kiváló termőhelyi adottságú szántók övezetében új beépítésre szánt terület - kivéve, ahol az Ország Szerkezeti Terve, a Budapesti Agglomeráció Szerkezeti Terve vagy a Balaton

Kiemelt Üdülőkörzet Szerkezeti Terve települési térséget határoz meg - csak az állami főépítési hatáskörében eljáró fővárosi és megyei kormányhivatalnak a területrendezési hatósági eljárása során kiadott területfelhasználási engedélye alapján jelölhető ki.

(2) A kiváló termőhelyi adottságú szántók övezetében új külfejtéses művelésű bányatelek megállapítása és bányászati tevékenység folytatása a bányászati szempontból kivett helyekre vonatkozó előírások alkalmazásával engedélyezhető.

### **Jó termőhelyi adottságú szántók övezete**

Jó termőhelyi adottságú szántók övezete: a területrendezésért felelős miniszter rendeletében megállapított, kiemelt térségi területrendezési terv esetében a területrendezésért felelős miniszter rendeletében, valamint a megyei területrendezési tervben alkalmazott övezet, amelybe jó növénytermesztési feltételekkel rendelkező szántóterületek tartoznak.



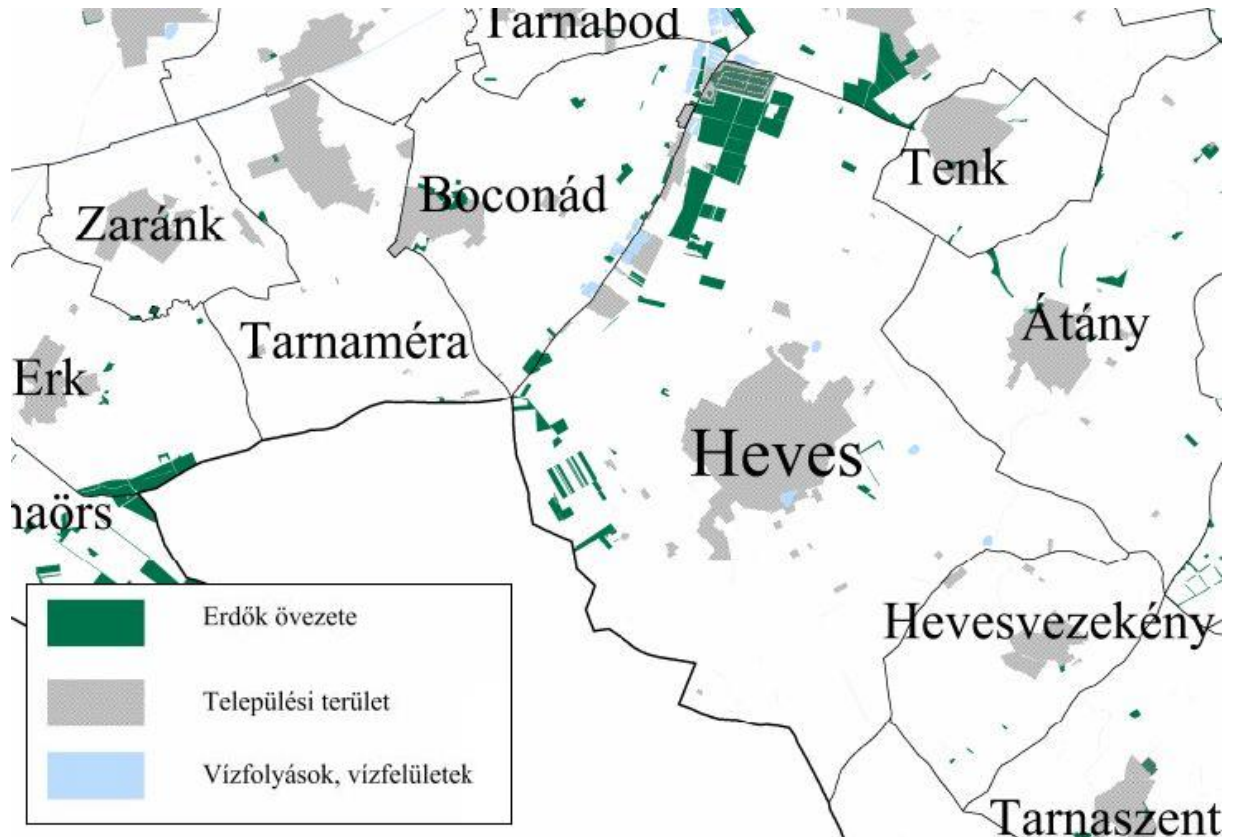
A jó termőhelyi adottságú szántók övezetében az OTrT 19. § (4) bekezdése szerinti miniszteri rendelet övezeti előírásait a vonatkozó ágazati jogszabályokkal együtt kell alkalmazni. A 9/2019. (VI. 14.) MvM rendelet 2.§-a a következőket írja elő:

(1) A településrendezési eszközök készítése során a mezőgazdasági terület területfelhasználási egység területét elsősorban - a kiváló termőhelyi adottságú szántók övezete mellett - a jó termőhelyi adottságú szántók övezetén javasolt kijelölni.

(2) A jó termőhelyi adottságú szántók övezetében új külfejtéses művelésű bányatelek megállapítása és bányászati tevékenység folytatása a bányászati szempontból kivett helyekre vonatkozó előírások alkalmazásával engedélyezhető.

#### **Erdők övezete**

Erdők övezete: az OTrT-ben megállapított, kiemelt térségi és megyei területrendezési tervben alkalmazott övezet, amelybe az Országos Erdőállomány Adattárban szereplő erdők és az erdőgazdálkodási célokat közvetlenül szolgáló földterületek tartoznak.



Az OTrT szerint az erdők övezetébe tartozó területeket az adott településnek a településrendezési eszközében legalább 95%-ban erdőterület területfelhasználási egységbe kell sorolnia. Az e törvény hatálybalépését megelőzően kijelölt beépítésre szánt területek, valamint az erdőről, az erdő védelméről és az erdőgazdálkodásról szóló 2009. évi XXXVII. törvény 4. § (2) bekezdésében meghatározott területek, továbbá az Ország Szerkezeti Terve, a Budapesti Agglomeráció Szerkezeti Terve, valamint a Balaton Kiemelt Üdülőkörzet Szerkezeti Terve által kijelölt települési térség területein lévő erdők övezetének területét a számításnál figyelmen kívül kell hagyni.

Az Erdők övezetére vonatkozóan az OTrT 29.-30.§-a határoz meg szabályokat az alábbiak szerint:

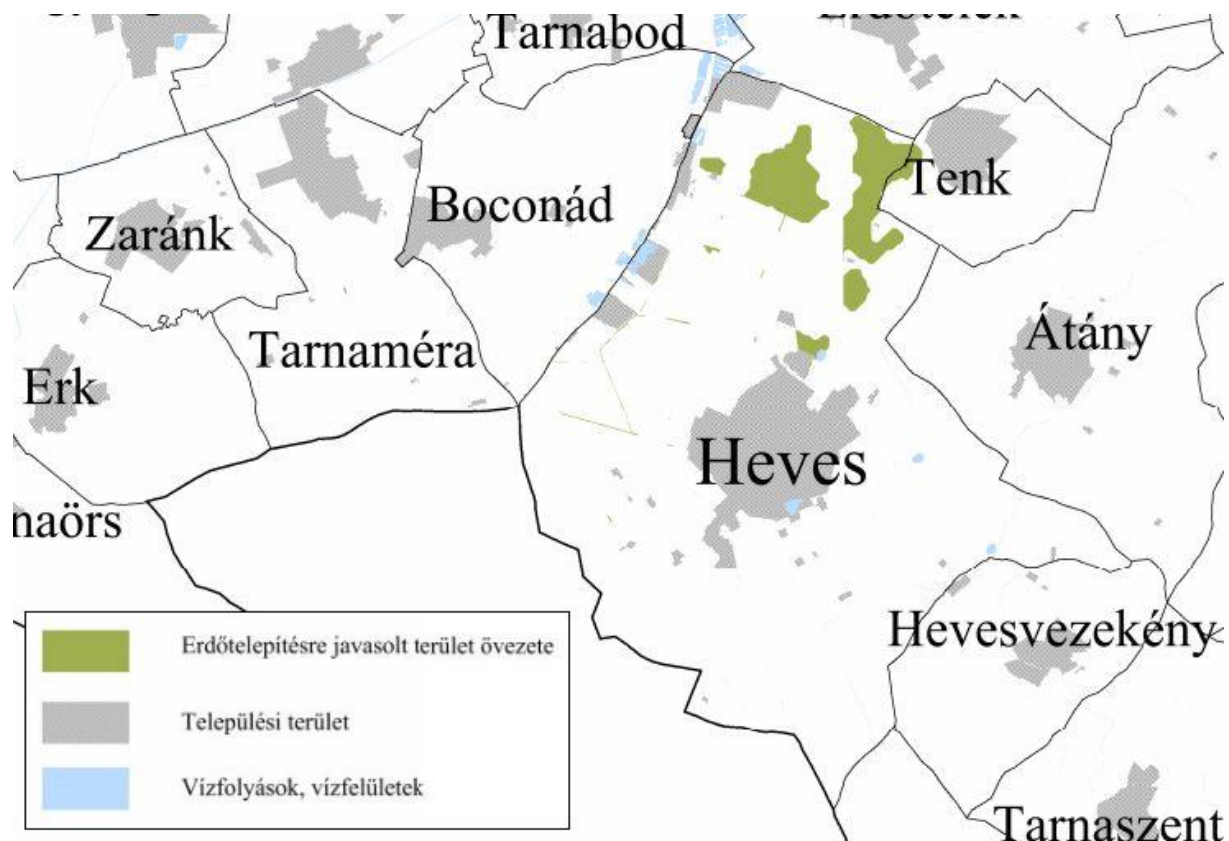
29. § Az erdők övezetébe tartozó területeket az adott településnek a településrendezési eszközében legalább 95%-ban erdőterület területfelhasználási egységbe kell sorolnia. Az e törvény hatálybalépését megelőzően kijelölt beépítésre szánt területek, valamint az erdőről, az erdő védelméről és az erdőgazdálkodásról szóló 2009. évi XXXVII. törvény 4. § (2) bekezdésében meghatározott területek, továbbá az Ország Szerkezeti Terve, a Budapesti Agglomeráció Szerkezeti Terve, valamint a Balaton Kiemelt Üdülőkörzet Szerkezeti Terve által kijelölt települési térség területein lévő erdők övezetének területét a számításnál figyelmen kívül kell hagyni.

30. § Az erdők övezetében külfejtéses művelésű bányatelket megállapítani és bányászati tevékenységet engedélyezni a bányászati szempontból kivett helyekre vonatkozó szabályok szerint lehet.

#### **Erdőtelepítésre javasolt terület övezete**

Erdőtelepítésre javasolt terület övezete: a területrendezésért felelős miniszter rendeletében megállapított, kiemelt térségi területrendezési terv esetében a területrendezésért felelős miniszter rendeletében, valamint a megyei területrendezési tervben alkalmazott övezet, amelybe olyan területek tartoznak, amelyeknek erdőgazdálkodásra való alkalmassága termőhelyi viszonyaik alapján kedvező és az erdőtelepítés környezetvédelmi szempontból szükséges vagy indokolt.



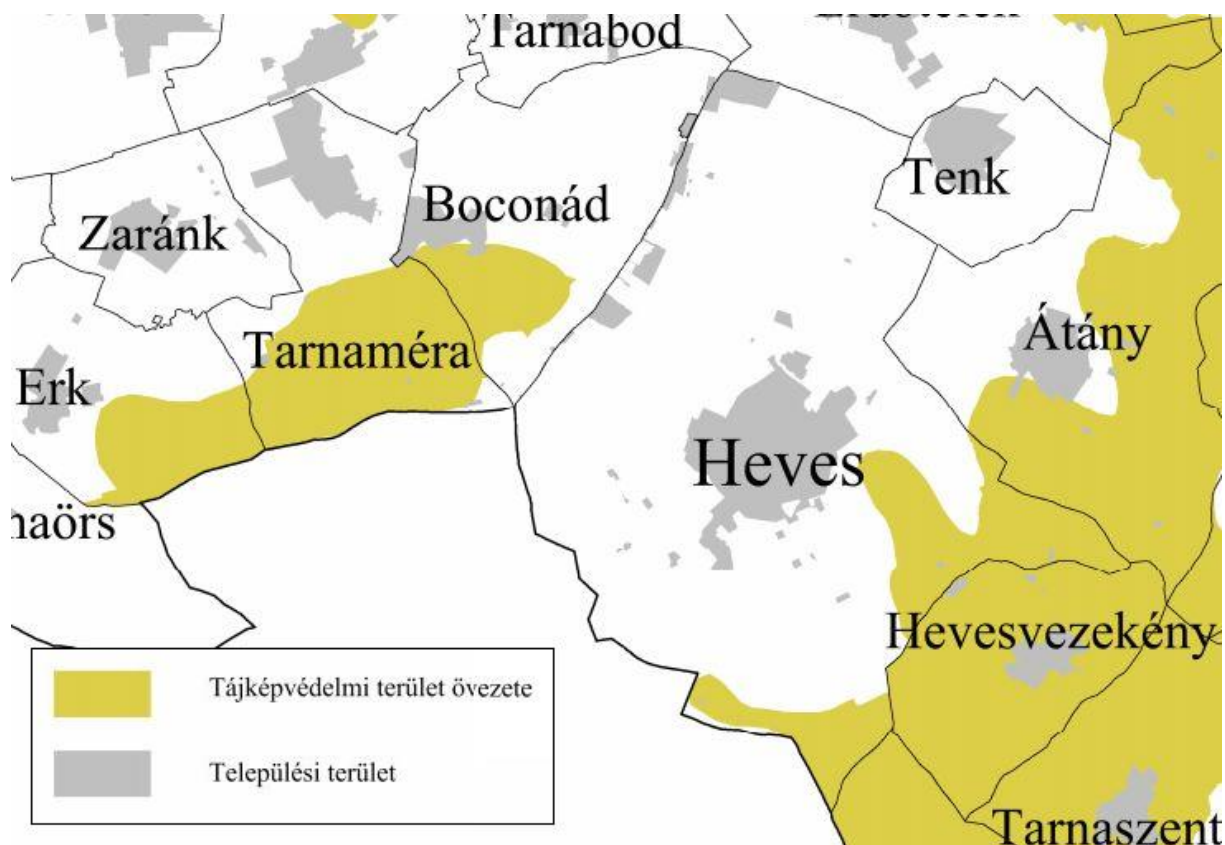


Az erdőtelepítésre javasolt terület övezetére vonatkozó előírásokat az MvM rendelet 3.5 tartalmazza, mely tartalmát tekintve egy javaslat:

3. § (1) A településrendezési eszközök készítése során az Országos Erdőállomány Adattárban nem szereplő erdőterület területfelhasználási egységeket a településfejlesztési és településrendezési célokkal összhangban - a természeti és kulturális örökségi értékek sérelme nélkül - az erdőtelepítésre javasolt terület övezet területén javasolt kijelölni.

#### **Tájképvédelmi terület övezete**

Tájképvédelmi terület övezete: a területrendezésért felelős miniszter rendeletében megállapított, kiemelt térségi területrendezési terv esetében a miniszteri rendeletben, valamint a megyei területrendezési tervben alkalmazott övezet, amelybe a természeti adottságok, rendszerek, valamint az emberi tevékenység kölcsönhatása, változása következtében kialakult olyan területek tartoznak, amelyek a táj látványa szempontjából sajátos és megkülönböztetett fontosságú, megőrzésre érdemes esztétikai jellemzőkkel bírnak.



Az MvM rendelet 4.§-a tartalmazza a tájképvédelmi területekre vonatkozó előírásokat:

4. § (1) A tájképvédelmi terület övezete területére a megye területrendezési tervének megalapozó munkarésze keretében meg kell határozni a tájjelleg térségi jellemzőit, valamint a település teljes közigazgatási területére készülő településrendezési eszköz megalapozó vizsgálata keretében meg kell határozni a tájjelleg megőrzendő elemeit, elemegyütteseit, valamint a tájképi egység és a hagyományos tájhasználat helyi jellemzőit.

(2) A tájképvédelmi terület övezetével érintett területre a tájképi egység, a hagyományos tájhasználat fennmaradása, valamint a tájba illesztés biztosítása érdekében - a településképvédelméről szóló törvény vagy annak felhatalmazása alapján kiadott jogszabály eltérő rendelkezésének hiányában - meg kell határozni

a) a településrendezési eszközökben a területfelhasználás és az építés helyi rendjének egyedi szabályait,

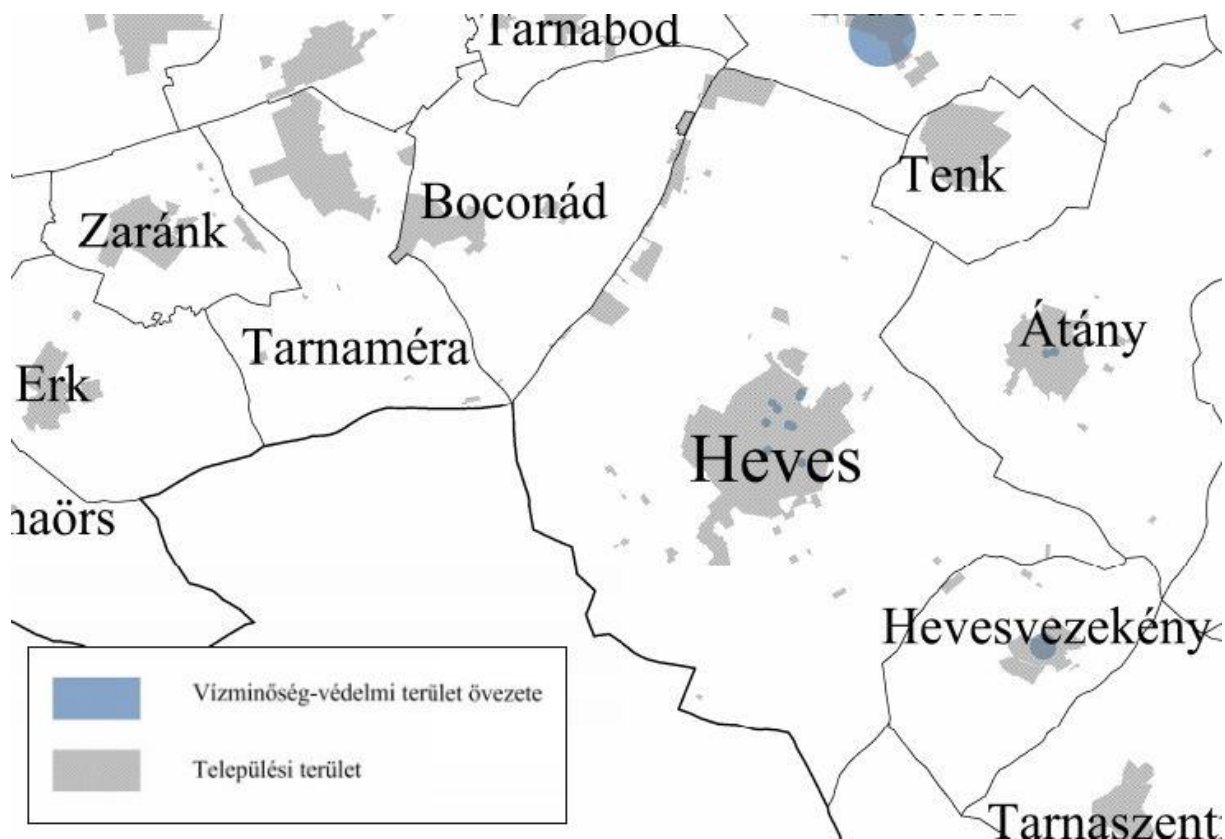
b) a településképi védelméről szóló 2016. évi LXXIV. törvény 2. § (2) bekezdése szerinti településképi rendeletben (a továbbiakban: településképi rendelet) a településképi követelményeket.

(3) A tájképvédelmi terület övezetében bányászati tevékenység folytatása a bányászati szempontból kivett helyekre vonatkozó előírások alkalmazásával engedélyezhető.

(4) A tájképvédelmi terület övezetében a közlekedési, elektronikus hírközlési és energetikai infrastruktúra-hálózatokat, továbbá az erőműveket a tájképi egység megőrzését és a hagyományos tájhasználat fennmaradását nem veszélyeztető műszaki megoldások alkalmazásával kell megvalósítani.

Heves Város Önkormányzat Képviselő-testületének 4/2018. (III. 14.) számú, a településképi védelméről szóló önkormányzati rendelete szabályozza a tájba illesztés módját és lehetőségeit az érintett területeken.

**Vízminőség-védelmi terület övezete:** a területrendezésért felelős miniszter rendeletében megállapított, kiemelt térségi területrendezési terv esetében a miniszteri rendeletben, valamint a megyei területrendezési tervben alkalmazott övezet, amelybe a felszíni és felszín alatti vizek, az emberi fogyasztásra, használatra szánt vizek és a vízkivételi művek, továbbá a halak életfeltételeinek biztosítása érdekében kijelölt vizek megóvását szolgáló védelem alatt álló területek tartoznak.



A területre vonatkozó szabályokat az MvM rendelet 5.§-a határozza meg az alábbiak szerint:

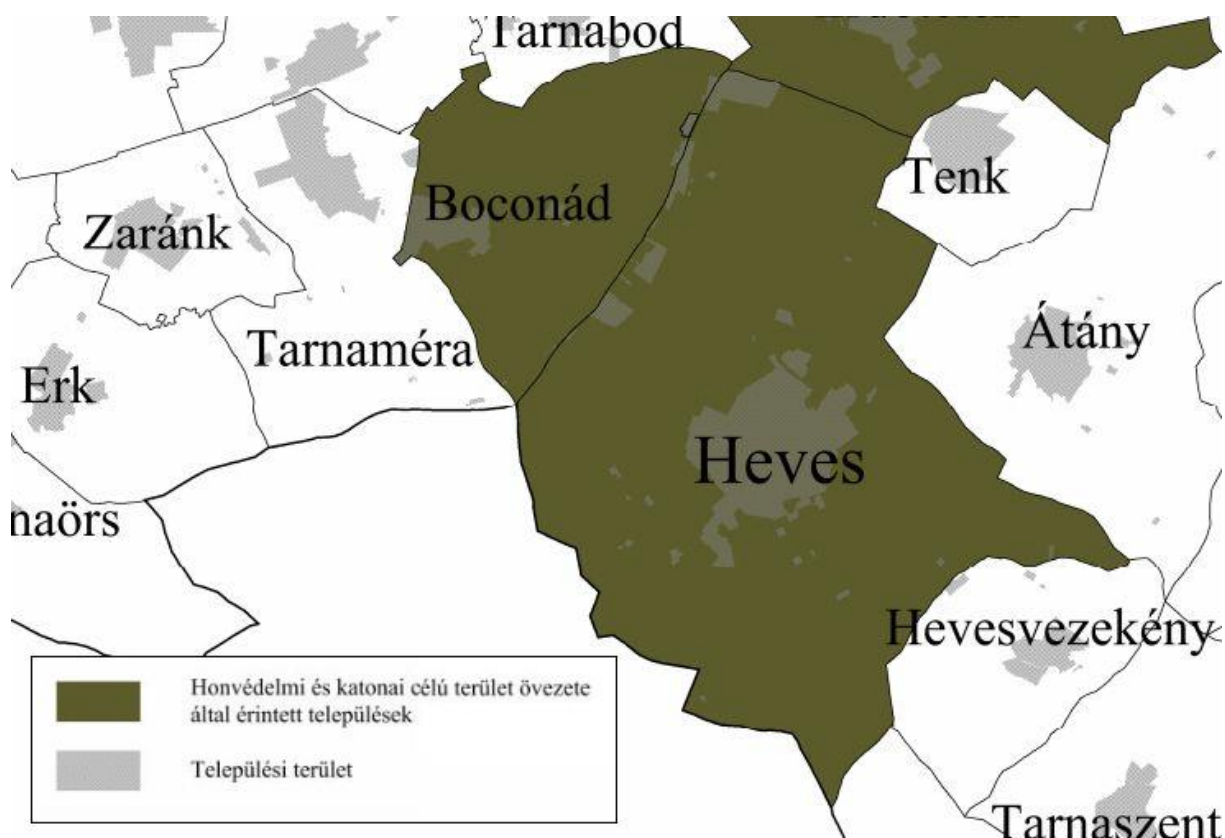
5. § (1) A vízminőség-védelmi terület övezetében keletkezett szennyvíz övezetből történő kivezetéséről és az övezeten kívül keletkezett szennyvizek övezetbe történő bevezetéséről, illetve a szennyvíz övezeten belüli kezelésének feltételeiről a megye területrendezési tervében rendelkezni kell.

(2) A vízminőség-védelmi terület övezetébe tartozó települések településrendezési eszközeinek készítése során ki kell jelölni a vízvédellemmel érintett területeket. A kijelölt vízvédellemmel érintett területekre vonatkozó egyedi szabályokat a helyi építési szabályzatban kell megállapítani.

(3) A vízminőség-védelmi terület övezetében bányászati tevékenység folytatása a bányászati szempontból kivett helyekre vonatkozó előírások alkalmazásával engedélyezhető.

## Honvédelmi és katonai célú terület övezete

Honvédelmi és katonai célú terület övezete: az OTrT-ben megállapított, kiemelt térségi és megyei területrendezési tervben alkalmazott övezet, amelyben a Magyarország védelmi képességeit alapvetően meghatározó vagy a NATO-tagságból eredő, valamint a nemzetközi szerződésekben vállalt köteleességek teljesítéséhez és a Magyar Honvédség alapfeladatainak rendeltetésszerű, szakszerű és jogszerű ellátásához szükséges építmények elhelyezésére vagy katonai tevékenységek végzésére szolgáló területek találhatóak.



Honvédelmi és katonai célú terület övezetére vonatkozóan az OTrT 32.§-a határoz meg szabályokat az alábbiak szerint:

(1) A honvédelmi és katonai célú terület övezetét a településrendezési eszközökben kell tényleges kiterjedésének megfelelően lehatárolni.

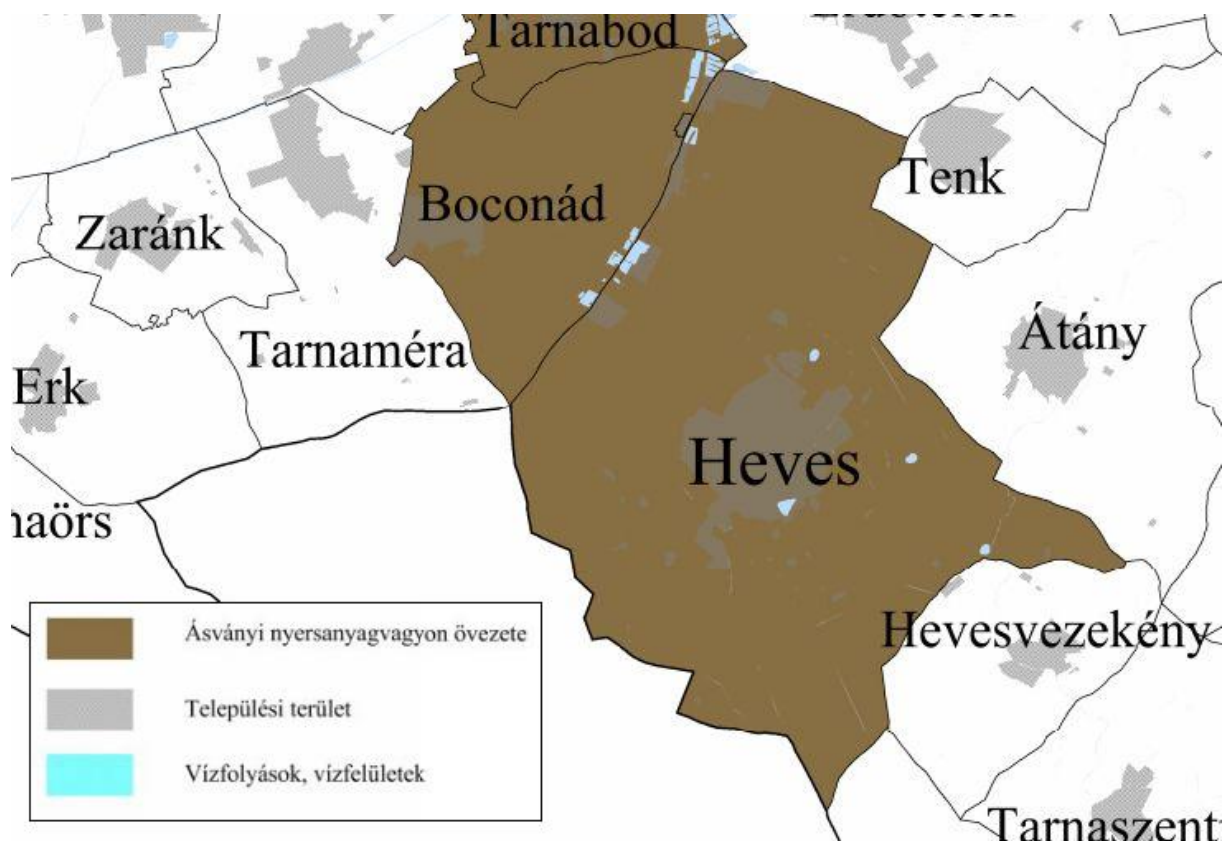
- (2) Az övezet (1) bekezdés alapján lehatárolt területét a településrendezési eszközökben
- a) a b) pontban megfogalmazottak kivételével - minden területfelhasználási kategóriában - beépítésre szánt vagy beépítésre nem szánt különleges honvédelmi, katonai és nemzetbiztonsági célra szolgáló terület területfelhasználási egységbe kell sorolni;
  - b) a zárt bekerített objektumok kivételével honvédelmi célú erdőterület területfelhasználási egységbe kell sorolni, ha az adott terület az erdők övezete által is érintett.
- (3) A (2) bekezdésben foglalt területfelhasználási egység kijelölésének módosítása csak a honvédelemért felelős miniszter hozzájárulásával lehetséges.

## **MEGYEI ÖVEZETEK**

### **Ásványi nyersanyagvagyon-terület övezete**

Ásványi nyersanyagvagyon övezete: kiemelt térség esetében a területrendezésért felelős miniszter rendeletében, valamint a megyei területrendezési tervben megállapított övezet, amelyben a megállapított bányatelekkel lefedett, valamint bányatelekkel le nem fedett, az állam kizárólagos tulajdonát képező, az állami ásványi nyersanyag és geotermikus energiavagyon nyilvántartás szerint nyilvántartott ásványi nyersanyagvagyon területei találhatóak.





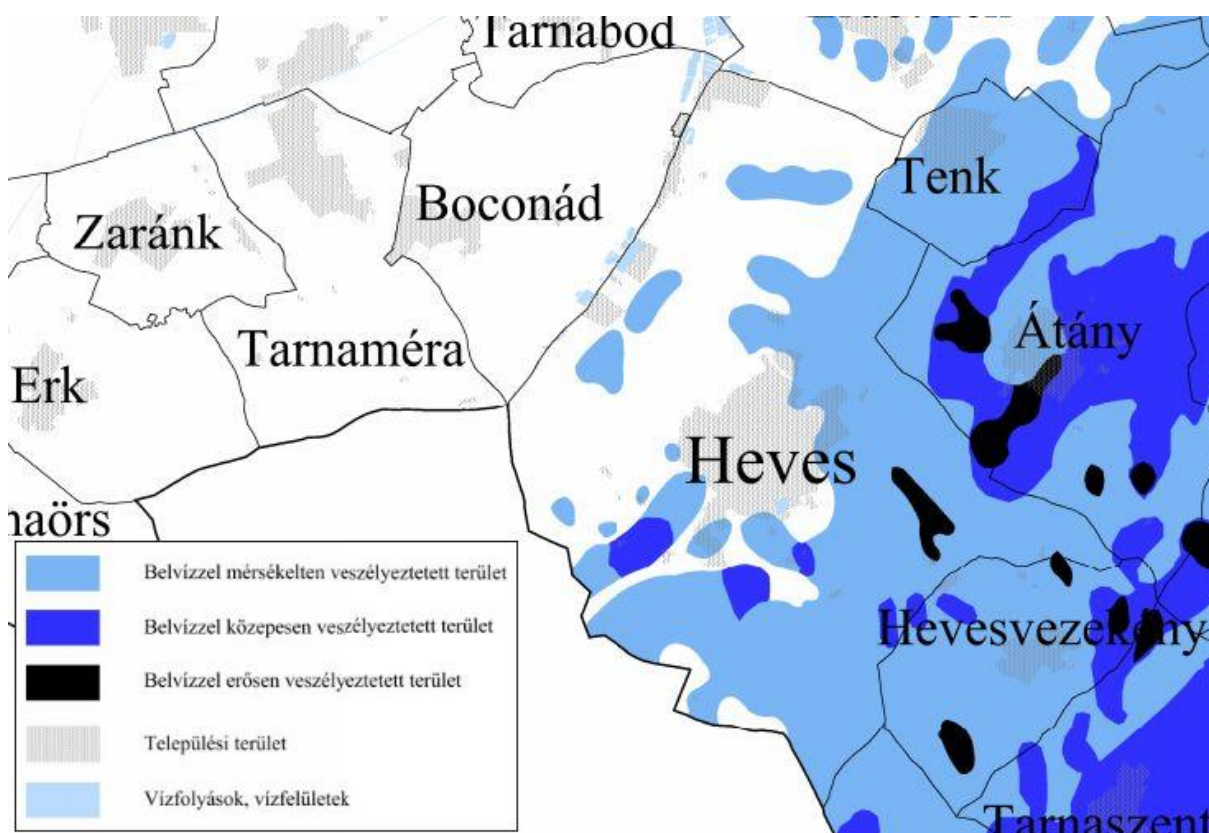
Az ásványi nyersanyagvagyon övezetében az OTrT 19.§ (5) bekezdése szerinti miniszteri rendelet övezeti előírásait a vonatkozó ágazati jogszabályokkal együtt kell alkalmazni. Ennek megfelelően a 9/2019. (VI. 14.) MvM rendelet 8.§-a értelmében:

- (1) Az ásványi nyersanyagvagyon övezetét a településrendezési eszközökben kell tényleges kiterjedésének megfelelően lehatárolni.
- (2) Az (1) bekezdés szerinti területen, a településrendezési eszközökben csak olyan területfelhasználási egység, építési övezet vagy övezet jelölhető ki, amely az ásványi nyersanyagvagyon távlati kitermelését nem lehetetleníti el.

Az ásványi nyersanyag-vagyon övezetének pontos lehatárolása a településrendezési eszközökben kell, hogy megtörténjen. A nyilvántartó hatóság adatszolgáltatása szerint a területek lehatárolhatók.

## Rendszeresen belvízjárta terület övezete

Rendszeresen belvízjárta terület övezete: kiemelt térség esetében a területrendezésért felelős miniszter rendeletében, valamint a megyei területrendezési tervben megállapított övezet, amelybe a síkvidéki vagy enyhe lejtésviszonyokkal rendelkező területek azon mélyebb részei tartoznak, ahol a helyi csapadék egy része átmeneti vízfelesleg formájában, nagyobb mennyiségben és gyakorisággal összegyűlik.



A rendszeresen belvízjárta terület övezetében az OTrT 19. § (5) bekezdése szerinti miniszteri rendelet övezeti előírásait a vonatkozó ágazati jogszabályokkal együtt kell alkalmazni. Ennek megfelelően a 9/2019. (VI. 14.) MvM rendelet 9.§ (1) bekezdés értelmében: A rendszeresen belvízjárta terület övezetében új beépítésre szánt terület csak akkor jelölhető ki, ha ahhoz a működési területével érintett vízügyi igazgatási szerv a településrendezési eszközök egyeztetési eljárása során adott véleményében hozzájárul.

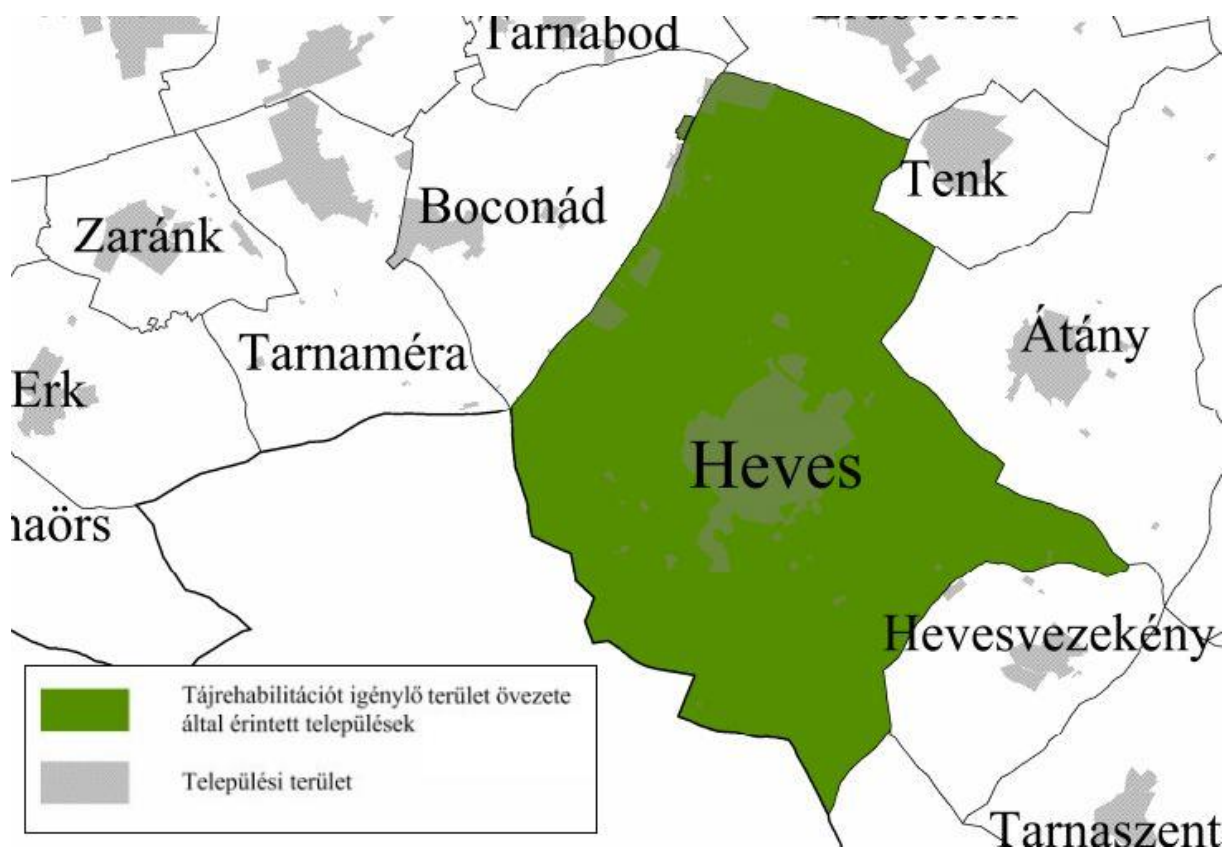


A belvív-veszélyeztetettség mértékét a Pálfai féle térkép jelöli, mely több természeti tényező figyelembe vételével készült és négy kategóriát különböztet meg:

- I. belvízzel nem, vagy alig veszélyeztetett terület
- II. belvízzel mérsékelten veszélyeztetett terület
- III. belvízzel közepesen veszélyeztetett terület
- IV. belvízzel erősen veszélyeztetett terület.

Bár az I. és II. kategóriába tartozó területeket nem kellene feltüntetni a területi rendezési eszközökben, csak a III. és IV. kategóriájú veszélyeztetett területeket, Heves megye délkeleti, Tisza-menti területét nagy kiterjedésben érinti a II. belvízzel mérsékelten veszélyeztetett terület, és szintén nagy kiterjedéssel érinti a megye területét a III. belvízzel közepesen veszélyeztetett terület. Mindkét területen erősen veszélyeztetett foltok is megjelennek. Mindez leképeződik Heves város közigazgatási területén is, amelynek keleti-délkeleti része belvízzel mérsékelten veszélyeztetett terület, amelyben foltokban megjelennek belvízzel közepesen és erősen veszélyeztetett területek is.

## Tájrehabilitációt igénylő terület övezete



A Heves megyei TrT 27.§-a a tájrehabilitációt igénylő területek övezetét a következőképpen határozza meg:

(1) A tájrehabilitációt igénylő terület övezetébe tartoznak:

- a) használaton kívüli, alulhasznosított ipari, vagy barmenezős területek,
- b) bányászat által roncsolt, tájrendezéssel még nem helyreállított területek (elsősorban külfejtéses bányák, meddőhányók) és felhagyott, tájrendezéssel nem helyreállított hulladéklerakók
- c) erdőirtás következtében kialakult kopárok.

(2) Használaton kívüli, alulhasznosított ipari, vagy barnamezős területekre az épített környezet alakításáról és védelméről szóló, 1997. évi LXXVIII. törvény (Étv). 8.§ (7) bekezdés, valamint az OTvT 12. § c) pont előírásait kell alkalmazni.

(3) Bányászat által roncsolt, tájrendezéssel még nem helyreállított területeket a településrendezési tervben kell lehatárolni.

(4) Erdőirtás következtében kialakult kopárokra vonatkozóan:

a) az érintett települések településrendezési eszközeiben az erdőirtással érintett területeket le kell határolni és a terület alkalmasságának a tájrehabilitáció szempontjából leginkább megfelelő területfelhasználási egységbe kell sorolni,

b) a kopárok területén beépítésre szánt terület nem jelölhető ki.

Az övezet területi lehatárolását a Heves Megyei Önkormányzat Közgyűlése Elnöke 5/2020. (V.7.) önkormányzati rendeletének 1/D számú melléklete tartalmazza, amely Heves város vonatkozásában a következő területeket jelöli meg barnamezős területekként:

Sorszám	Település neve	Ingatlan címe, megnevezése	Ingatlan helyrajzi száma
80.	Heves	külterület	029/5
81.	Heves	külterület	029/7
82.	Heves	Erdélyi u. 2.	029/9
83.	Heves	külterület	029/10
84.	Heves	külterület	0266

A mellékletben felsorolt, nagy kiterjedésű kopárokka érintett települések listáján Heves város nem szerepel, közigazgatási területe nem érintett.

Az 1997. évi LXXVIII. törvény (Étv.) a következő módon határozza meg a barnamezős terület fogalmát: olyan földrészlet vagy földrészletek összessége - ide nem értve a mező- és erdőgazdasági területeket -, amely elsősorban ipari, kereskedelmi, közlekedési vagy honvédelmi célú felhasználást követően felhagyottá, alulhasznosítottá vagy leromlott állapotúvá vált, jellemzően környezetszennyezéssel terhelt, ugyanakkor környezeti és műszaki beavatkozással értéknövelt, fejleszthető területté alakítható.

Az Étv. 8.§ (7) bekezdés értelmében: Ha a települési (a fővárosban a fővárosi, illetve a kerületi) önkormányzat közigazgatási területén van barnamezős terület, köteles az érintett települési önkormányzat a 60. § (9) bekezdés nyitó szövegrészében szereplő időpontig a településrendezési eszközében a barnamezős területeket lehatárolni, továbbá a településfejlesztési koncepció és integrált településfejlesztési stratégia felülvizsgálata során a barnamezős területek fejlesztési és újrahasznosítási lehetőségeit meghatározni.

A megyei TrT-ben előírásként szerepel, hogy a használaton kívüli, alulhasznosított ipari, vagy barnamezős területekre az OTrT 12. § c) pont előírásait is alkalmazni kell, amelyek a következők:

12. § (1) Ha jogszabály új beépítésre szánt terület kijelölését nem tiltja, a településrendezési tervben új beépítésre szánt területet a következő szempontok mérlegelése alapján kell kijelölni:

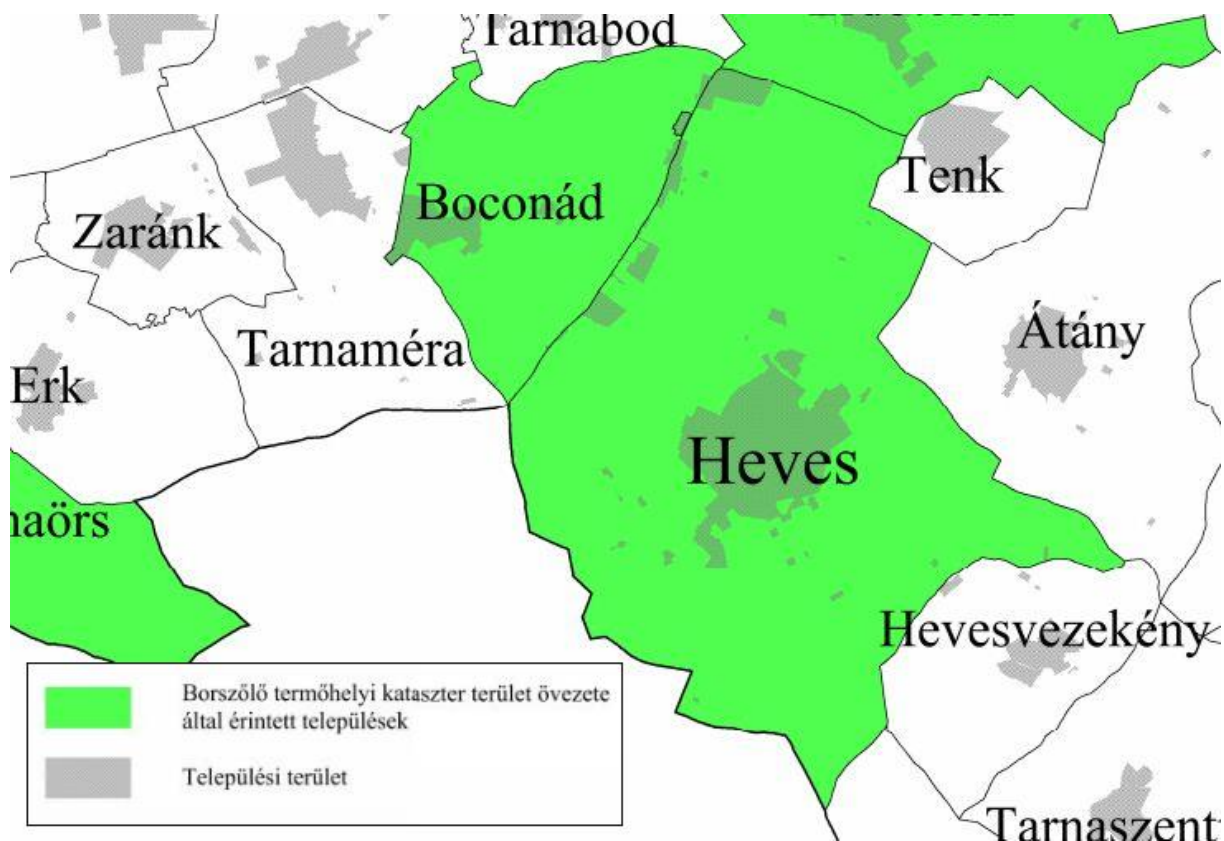
c) új beépítésre szánt terület kijelölésére csak akkor kerül sor, ha a települési térségben nincs a tervezett rendeltetésnek megfelelő beépítésre szánt területen beépítetlen földrészlet, vagy az épített környezet alakításáról és védelméről szóló 1997. évi LXXVIII. törvény (a továbbiakban: Étv.) szerinti barnamezős terület.

(2) Az (1) bekezdés c) pontja szerinti szempontot abban az esetben nem kell alkalmazni, ha a c) pont szerinti meglévő beépítésre szánt terület - tervezett rendeltetésnek megfelelő - igénybevétele aránytalanul nagy terhet jelentene annak várható költsége miatt.

(3) Új beépítésre szánt terület kijelölésével egyidejűleg a területnövekmény legkevesebb 5%-ának megfelelő kiterjedésű, legalább 50%-ában az újonnan kijelölt beépítésre szánt területtel kapcsolatban lévő zöldterületet, - gazdasági vagy különleges terület kijelölése esetén zöldterületet vagy véderdőt - kell kijelölni. Ha a zöldterület vagy véderdő kijelölése az új beépítésre szánt terület rendeltetése miatt az adott területen nem valósítható meg, akkor a zöldterületet vagy a véderdő területét a település arra alkalmas más területén kell kijelölni.

### **Borszőlő termőhelyi kataszter terület övezete**

A borszőlő termőhelyi kataszteri terület övezete célja, hogy a szőlőterületek csökkenését, más célú igénybevételét megakadályozza, a szőlőterületeket megőrizze a jövő szőlőtermesztése számára.



A borszőlő termőhelyi kataszteri terület övezetére vonatkozóan a megyei TrT 28.§-a határoz meg szabályokat az alábbiak szerint:

28. § (1) A borszőlő termőhelyi kataszteri területet a települések a településrendezési eszközeiben határolják le, az országos nyilvántartás figyelembe vételével.

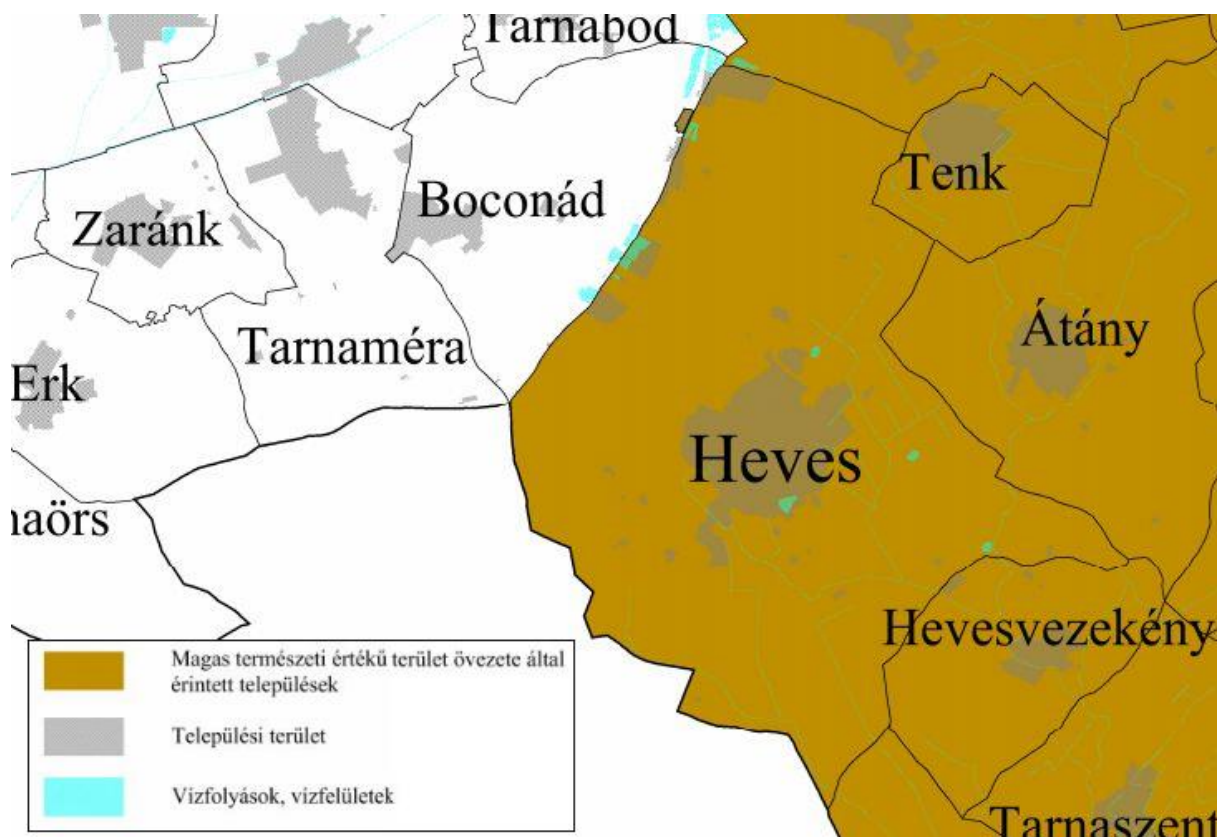
(2) A borszőlő termőhelyi kataszteri terület övezetében új beépítésre szánt terület nem jelölhető ki.

(3) Az övezet területén csak olyan területfelhasználási egység jelölhető ki, amely tiltja napelempark létesítését.

### **Magas természeti értékű terület övezete**

Az Új Magyarország Vidékfejlesztési Program zonális természetvédelmi célprogramjai olyan konkrétan lehatárolt, úgynevezett magas természeti értékű területeken támogatják a gazdákat a természetkímélő gazdálkodási módok kialakításában és fenntartásában, ahol a megfelelő mezőgazdasági hasznosítás folytatása különösen fontos feltétele az élővilág, a tájkép, valamint az épített és történeti értékek hosszú távú megőrzésének. Ennek

érdekében olyan gazdálkodási előírásokat, csomagokat fogalmaz meg, amelyek önkéntes vállalásáért és teljesítéséért területalapú, vissza nem térítendő kifizetés illeti meg a gazdálkodót. A kifizetés nagysága arányos a választott előírás-csomag összetettségével, várható környezeti, valamint a termelés gazdasági eredményét befolyásoló hatásával.



A magas természeti értékű terület övezetére vonatkozóan a megyei TrT 29.§-a határoz meg szabályokat az alábbiak szerint:

29. § (1) A Magas természeti értékű övezetet tartalmazó területeket az érintett települések településrendezési eszközeiben kell lehatárolni.

(2) A magas természeti értékű terület övezetével érintett települések településrendezési eszközeiben a lehatárolt területen belül beépítésre szánt terület nem jelölhető ki, és telek belterületbe nem vonható, kivéve, ha a települési területet a Magas természeti értékű terület övezete körülzárja, és természetvédelmi érdekebe nem ütközik.

(3) Az övezet területén csak olyan területfelhasználási egység jelölhető ki, amely tiltja napelempark létesítését.

## HEVES MEGYE ÚJ GAZDASÁGI PROGRAMJA

Az ITS megalapozó vizsgálatának lezárása óta új önkormányzati ciklus kezdődött, és ezzel összefüggésben elkészült a Heves Megyei Önkormányzat 2019-2024. évre szóló gazdasági programja.

A dokumentumban a Heves Megyei Önkormányzat által meghatározott célok között szerepel pályázati tevékenységek biztosítása települési önkormányzatok részére. A dokumentum kiemeli, miszerint a megyei önkormányzat több mint 50 helyi önkormányzattal dolgozik közösen a Terület- és Településfejlesztési Operatív Program végrehajtásában. A Heves Megyei Önkormányzati Hivatal apparátusában és cégeinél nagy számmal vannak jelen azon szakemberek, akik a települési önkormányzatok pályázati feladatainak ellátása során kiemelkedő segítséget tudnak nyújtani.

A pályázati tevékenységeket az alábbi célterületeken kívánják megvalósítani:

a) települési alap-infrastruktúra fejlesztések: amelynek célja, hogy élhető települések jöjjenek létre

- orvosi rendelők kialakítása, fejlesztése
- szociális alapszolgáltatási központok létrehozása
- óvoda- és bölcsődefejlesztések

Az infrastrukturális fejlesztések során kiemelt figyelmet kell fordítani azon fejlesztésekre, amelyek a Magyar Falu Programban támogathatók, így több fejlesztés végrehajtása szinergikus hatással lehet egymásra.



#### b) energetikai fejlesztések

A fejlesztések által az alacsony széndioxid-kibocsátású gazdaságra való áttérést ösztönzése a cél, csatlakozva a globális erőfeszítésekhez. További fontos cél, hogy az önkormányzatok intézményeiket gazdaságosan és biztonságosan fenn tudják tartani, amely a megújuló energia felhasználásával jelentős előnyt jelent számukra.

#### c) turisztikai fejlesztések

Az aktív turizmus fejlesztésére nagyobb hangsúlyt kell fektetni, valamint törekedni kell a napjainkban még mindig jelentős szezonális csökkenésére. Ennek érdekében kerékpárutak fejlesztése valósul meg, amelyhez kapcsolódóan a megyei önkormányzat Kerékpárosstratégiát kíván kidolgozni annak érdekében, hogy a megyében a kerékpáros turizmusban rejlő lehetőségek kiaknázásra kerüljenek, új kerékpárutak a már meglévőkhöz csatlakozva épüljenek, mintegy hálózatosodva, és turisztikai állomásokat érintsenek, mivel ez idáig erre csak korlátozott mértékben került sor.

A szabadidős kerékpározás lehetőségének megteremtése, a szolgáltatási színvonal helyi szintű fejlesztése alapvető feltétele a kerékpáros turizmus kialakulásának, fejlődésének. A turisztikai fejlesztések célja a térségi szintű, turisztikai termékcsomagok és kisléptékű tematikus turisztikai fejlesztések támogatása, melyekkel megyei szintű turisztikai vonzerő elemekre

épülő, koordinált fejlesztések valósíthatók meg. Ennek keretében a helyi, térségi jelentőségű, turisztikai vonzerőt képező kulturális, épített és természeti örökség turisztikai hasznosítására, fejlesztésére nyílik lehetőség a térség gazdaságának diverzifikációja, a helyi gazdaság élénkítése és a foglalkoztatás növelése érdekében.

#### d) gazdaságfejlesztés

A gazdaságfejlesztésnek a megyében továbbra is hangsúlyos szerepe van, amely a belső erőforrásokra épülő, gazdaságélénkítő és foglalkoztatás-ösztönző térségi és helyi gazdaságfejlesztés fő színtere, stratégiai célja az ehhez szükséges helyi feltételek biztosítása, illetve a megyében a helyi gazdaságfejlesztéshez szükséges infrastrukturális

háttér és szolgáltatások fejlesztésének támogatása. A komplex gazdaságfejlesztéssel az infrastrukturális feltételek megteremtése a cél a gazdasági szektor szereplői részére, ami jelentős hatással van a foglalkoztatás helyzetének javítására.

A fejlesztések során ipari parkok kialakítása, korszerűsítése, helyi piacok létrehozása támogatandó, amellyel a helyi termelők gazdasági helyzete is erősödhet. A helyi piacok támogatásán keresztül továbbra is cél a helyi termékek népszerűsítése.

### **A közlekedési hálózat elemei:**

Heves Város Integrált Településfejlesztési Stratégiájának Megalapozó Vizsgálatában, az 1.2. számú fejezetben sor került a különböző szintű területfejlesztési dokumentumokkal való összefüggések vizsgálatára. Ennek során Heves Megye Területfejlesztési Programja (2014-2020) idézésre került a "Területi célok/Dél-Heves és a Tisza-tó térségének helyi értékekre épülő fejlesztése" című alfejezetben. Az ITS megalapozó vizsgálata 2015-ben még csupán említés szintjén kezelhette a közlekedés fejlesztésének vonatkozó feladatai között a 31-es főút menti kerékpárút fejlesztését, az azóta eltelt időszakban azonban a fejlesztés megkezdődött.

Heves Város Önkormányzata a "TOP-3.1.1-15-HE1 - Fenntartható települési közlekedésfejlesztés" azonosítójú pályázaton 205.000.000 Ft támogatást nyert el a fejlesztésre, a támogatási döntés dátuma: 2016. szeptember 1.

A Kerékpárút fejlesztése Heves városban című projekt célja a fenntartható közlekedés feltételeinek megteremtése és erősítése Heves városban, 560 méter meglévő kerékpárút kiszélesítésével és burkolatának felújításával, valamint összesen 4670 méter új keréksáv kialakításával és 9 pár autóbussz-megállóhely felújításával. A fejlesztés hozzájárul az éghajlatváltozás mérsékléséhez, a szén-dioxid kibocsátás csökkentéséhez, az élhető városi és települési környezet kialakításához, valamint az EU2020 és a Nemzeti Közlekedési

Infrastruktúra-fejlesztési Stratégia fenntartható fejlődésre és közlekedésre vonatkozó céljainak a teljesítéséhez.

Kapcsolódó tevékenységként meglévő kerékpárforgalmi létesítmények is korszerűsítésre kerültek szélesítéssel és burkolatjavítással.

A 31.sz. főút két szakaszán (Dankó István u. – Hősök u., ill. Hősök tere – vasúti átkelő) kerékpárút került kialakításra. A főúton kerékpározni tilos. Kerékpárút kijelölt a Hunyadi János u. északi oldalán, az– Hősök u. – Bajcsy-Zsilinszky utca között, illetve a Bajcsy-Zsilinszky út - Elek Ferenc u. között a Hunyadi János út déli oldalán. A kerékpárutak szélessége és kiépítése jellemzően nem megfelelő, burkolatuk felújításra szorul. A településen egyéb kiépített kerékpáros infrastruktúra jelenleg nem található, a kerékpárosok a helyi úthálózatot használhatják.

A 31.sz. főút mentén korábban is kijelölt kerékpárút a város centrumában megszakadt. A folytonossági hiány pótlása, megfelelő kerékpáros infrastruktúra kialakítása történt meg a Hősök u. – Hunyadi János u. – Zrínyi Miklós u. útvonalon. A Hunyadi u. – Zrínyi u. útvonalon a meglévő kerékpárút kiszélesítése, és burkolatának felújítása valósult meg, a műszaki előírásoknak megfelelő mértékben, 2,5 m szélességűre. A kerékpárút folytatásaként, a Hősök utca nyugati oldalán található gyalogosjárda kiszélesítésre került, elválasztás nélküli gyalogos- és kerékpárút valósult meg, amely így folyamatos, összefüggő, a központot is feltáró útvonalat képez a korábban szétdarabolt szakaszok összekötésével. A bővítéssel érintett szakaszok hossza összesen 810 méter.

### **1.11. Településüzemeltetési szolgáltatások**

Az ITS 2015-ös lezárása óta jelentős változások történtek Heves Város Önkormányzatának településüzemeltetési szolgáltatásai terén, ami a Hevesi Közös Önkormányzati Hivatal ASP központhoz való csatlakozásának eredményeként történt. Az önkormányzat a KÖFOP-

1.2.1-VEKOP-16 – „Csatlakoztatási konstrukció az önkormányzati ASP rendszer országos kiterjesztéséhez” azonosítójú pályázaton támogatást nyert el Heves Város Önkormányzata ASP Központhoz való csatlakozása célfeladatra. A támogatási döntés 2017.04.28-án született meg, melynek értelmében a projekt 100%-os támogatást nyert el 8.997.022 Ft összegben, amelyből megvalósult az önkormányzati fejlesztés.

A modern közigazgatás alapfeltétele, hogy az állam, így az önkormányzatok is minél több szolgáltatásukat elektronikus formában biztosítsák az állampolgárok számára. Az ASP alkalmazásszolgáltatás leveszi az önkormányzatok válláról az ehhez szükséges IT-infrastruktúra és a hozzá kapcsolódó alkalmazások kiépítésének és fenntartásának költségeit. A fejlesztés egy újabb mérföldkőnek számít a valódi szolgáltató állam megteremtése felé vezető úton.

Az ASP korszerű informatikai megoldásokkal ad az önkormányzatok kezébe, lehetővé téve, hogy a helyhatóságok e-közigazgatási szolgáltatásokat nyújtsanak a helyi lakosság és a vállalkozások számára. Szolgáltatásai közé tartozik a gazdálkodási rendszer, az ingatlan-vagyonkataszter rendszer, a helyi adórendszer, az iratkezelő rendszer, az önkormányzati portál, az ipari és kereskedelmi rendszer.

Az ASP egyszerre biztosít előnyöket az önkormányzatoknak, a helyi lakosoknak és vállalkozásoknak, valamint a fenntartó államnak. Míg az állampolgárok és vállalkozások korszerű és egységes e-közigazgatási szolgáltatásokat használhatnak, addig a helyhatóságok a feladataik ellátását és belső működésüket támogató, a legkorszerűbb felhő-technológián alapuló rendszerhez jutnak, amelynek kiépítése és üzemeltetése nem igényel ráfordítást a helyi költségvetéséből. Az önkormányzatok ugyanis költségvetésük túlnyomó részét a törvény által kötelezően előírt feladatok teljesítésére fordítják, a pluszfeladatok ellátása így rendre finanszírozási nehézségekbe ütközik.

A rendszer naprakész információt ad a polgármesternek, a jegyzőnek, a képviselőknek, a helyi ügyintézők pedig könnyebben tehetnek eleget adatszolgáltatási kötelezettségeiknek, és hozzáférhetnek majd a központi nyilvántartások adataihoz is.

Az ASP-nek köszönhetően a jövőben az önkormányzatok saját beruházás és fenntartási költségek nélkül használhatják a rendszert, amelyben kiemelkedő szintű informatikai biztonság mellett az jogszabályi változások központi követése és a honlapok tartalmi frissítése is megoldott.

Heves városban 2014 januárjában Közös Önkormányzati Hivatal került felállításra Tenk község önkormányzatával. A hivatal a következő szervezeti egységekre tagolódik:

- a) Polgármesteri Kabinet
- b) Stratégiai iroda
  - ba) Városfejlesztési és Vagyongazdálkodási csoport
  - bb) Projektmenedzsment csoport
- c) Pénzügyi Iroda
  - ca) Költségvetési csoport
  - cb) Adócsoporthoz
- d) Városgondnoksági Iroda
- e) Hatósági, szociális és építésügyi iroda
  - ea) Szociális csoport
  - eb) Hatósági csoport
  - ec) Építési csoport
- f) Tenk Kirendeltségi Iroda

A hivatal vezetője a jegyző. A munkatársak közül az ASP rendszert 19 fő használja: a Jegyző, A Stratégiai Iroda - Városfejlesztési és Vagyongazdálkodási csoport vagyongazdálkodási csoport vezetője, a Pénzügyi Iroda - Költségvetési csoportjának 7 munkatársa, a Pénzügyi Iroda - Adócsoporthoz 4 munkatársa, a Hatósági, szociális és építésügyi iroda 3 munkatársa (iktatás), Tenk Kirendeltségi Iroda 3 munkatársa (adó, iktatás, gazdálkodás).

Az önkormányzat az alábbi szakrendszerekhez csatlakozott:

- a) iratkezelő rendszer,
- c) elektronikus ügyintézési portál rendszer
- d) gazdálkodási rendszer,
- e) ingatlanvagyon-kataszter rendszer,
- f) önkormányzati adó rendszer,
- g) ipar- és kereskedelmi rendszer,
- h) hagyatéki leltár rendszer.

A pályázat benyújtásának idején az önkormányzat számítógépes állományának egy része elavult, cserére szoruló volt, ezért a projekt keretében 8 db új munkaállomás és 8 db új monitor került beszerzésre. A 19 fő ASP rendszer használó számára 19 db kártyaolvasó került beszerzésre. A működésfejlesztés és szabályozási keret kialakításának keretében módosították az IT-biztonsági, valamint az iratkezelési szabályzatot. Az elektronikusan indítható ügytípusoknál az iparűzési adó bevallás esetében elektronikus ügyintézési rendszert alakítottak ki.

A korábbi nyilvántartásból 3 adatállomány adatai kerültek migrálásra:

- ingatlanvagyon-kataszter rendszer,
- iratkezelő rendszer,
- kereskedelmi nyilvántartás.

### **Hulladékgazdálkodás**

A tervelőzmény készítését megelőzően elkészültek az Országos Hulladékgazdálkodási Tervre alapozva az ország 7 régiójának Területi Hulladékgazdálkodási Tervei. A kommunális hulladékártalmatlanítás, lerakás létesítményeinek az utóbbi évtizedben az EU normák szerinti szigorúbb szabályoknak kell megfelelniük.

-----  
Az NHKV Nemzeti Hulladékgazdálkodási Koordináló és Vagyonkezelő Zrt. elkészítette az Országos Hulladékgazdálkodási Közszolgáltatási Terv 2021 (Bázisév: 2019) című dokumentumot. A hulladékról szóló 2012. évi CLXXXV. törvény (a továbbiakban: Ht.) kimondja, hogy a környezetvédelmi igazgatási szerv a hulladékgazdálkodás stratégiai célkitűzéseinek, a Ht.-ben megállapított célok elérésének, továbbá az alapvető hulladékgazdálkodási elvek érvényesítésének érdekében elkészíti az Országos Hulladékgazdálkodási Tervet (a továbbiakban: OHT), és annak részeként az Országos Megelőzési Programot (a továbbiakban: OMP).

A Ht. kimondja továbbá, hogy az állami hulladékgazdálkodási közfeladat keretében az állam elkészíti az Országos Hulladékgazdálkodási Közszolgáltatási Tervet (a továbbiakban: OHKT).

Az OHKT többek között meghatározza a közszolgáltatás ellátásának optimális területi lehatárolását, valamint az adott területen minimálisan ellátandó hulladékgazdálkodási feladatokat.

A Kormány 1250/2016. (V. 27.) Korm. határozatával az Országos Hulladékgazdálkodási Közszolgáltatási Tervre vonatkozó részletes szabályokról szóló 68/2016. (III. 31.) Korm. rendelet [a továbbiakban: 68/2016. (III. 31.) Korm. rendelet] 4. §-a alapján elfogadta az első, 2016. évre szóló Országos Hulladékgazdálkodási Közszolgáltatási Tervet, majd a 2003/2017. (XII. 22.) Korm. határozattal a következő évi tervet. A rendelet alapján a Koordináló szerv felülvizsgálta a hatályban lévő OHKT-t és elkészítette a 2021. évre vonatkozó dokumentációt.

Az OHKT célkitűzéseit alapvetően meghatározzák a hulladékról és egyes irányelvek hatályon kívül helyezéséről szóló 2008/98/EK európai parlamenti és tanácsi irányelvben (a továbbiakban: HKI) foglalt előírások. A HKI intézkedéseket állapít meg a környezet és az emberi egészség védelme érdekében, amelyet a hulladékképződés és -gazdálkodás káros

hatásainak megelőzése vagy csökkentése, valamint az erőforrás-felhasználás globális hatásainak csökkentése és e felhasználás hatékonyságának javítása révén kíván megvalósítani. A HKI számszerű elvárásokat is megfogalmaz a papír, műanyag, fém és üveg (beleértve a társított hulladékot is) frakciók újrahasznosítására vonatkozóan 2021-ra.

-----

Heves városban 2019. óta a DEHU Dél-hevesi Kistérségi Hulladékszállító Nonprofit Kft. végzi a hulladékszállítási és -feldolgozási feladatokat. Az önkormányzat hozzájárult ahhoz, hogy a DEHU Nonprofit Kft. a 3360 Heves, Károlyi M. u. 15. szám alatti ingatlant székhelyeként használja. A cég a Heves belterület 2144/2. hrsz. és 2146/2. hrsz. alatti ingatlanokat hulladékudvar telephelyeként is használja.

## ÖRÖKSÉGVÉDELEM

Heves Város Önkormányzata 2018. november 19-én a város teljes közigazgatási területére kiterjedő Örökségvédelmi Hatástanulmány régészeti munkarészének elkészítésére vonatkozó megrendeléssel (ikt.sz.: PH/5898-66/2018.) fordult a Dobó István Vármúzeumhoz, majd 2018. december 3-án szerződés született az intézmények között az örökségvédelmi hatástanulmány régészeti munkarészének elkészítésére vonatkozóan.

Heves város teljes közigazgatási területéről korábban – a koncepció készítésekor – nem készült régészeti Örökségvédelmi Hatástanulmány.

Heves–Szennyvíztisztító telepre vonatkozóan a Budavári Kft. készített egy Előzetes Régészeti Dokumentációt 2018-ban Szegedi István Kristóf vezetésével. *(Szegedi Kristóf István: Előzetes Régészeti Dokumentáció, Heves–Szennyvíztisztító telep 2018. DIV RAD 1809., 1822.)*

Heves város 6 lelőhelyét (Apáti és Kis Éri út köze 1-4., Pusztacsász, Határ-szög) érintve, a 31. sz. főút 106+103–129+159 km. szelvény szakaszának burkolat megerősítéséhez is



rendelkezésre áll Előzetes Régészeti Dokumentáció, melyet a Heves Megyei Múzeumi Szervezet állított össze 2012-ben Dr. Domboróczki László vezetésével. (DIV RAD 1929–2018.).

Heves Város Önkormányzata településrendezési tervét, mely Heves város 2003 és 2012. közötti időszakára vonatkozott, a régészeti osztály részéről Dr. Domboróczki László régészeti osztályvezető és Váradi Adél régész, muzeológus véleményezte. *(Domboróczki László: A régészeti osztály véleménye Heves megye fejlesztési tervével kapcsolatban, az egyeztetési anyag alapján.; Domboróczki László: A régészeti osztály véleménye Heves megye területrendezési tervével kapcsolatban.; Váradi Adél: Vélemény. Heves megye Területrendezési Terve, Térszerkezeti és Szabályozási Terve. DIV RAD 1128.).*

Heves város Örökségvédelmi Hatástanulmányának összeállítását Gutay Mónika régész, a Dobó István Vármúzeum Régészeti Osztály munkatársa végezte el 2019-ben. Az ismert (nyilvántartott) és nem nyilvántartott régészeti lelőhelyek adatgyűjtése kapcsán a dokumentum a következő megállapításokat tartalmazza:

A létrejött szerződés értelmében megtörténtek a szükséges adatgyűjtések. A lelőhelyek 2018-as szakmai adatszolgáltatási táblázatában és a Magyar Nemzeti Múzeum régészeti adatbázisában

Heves város területéről 14 régészeti lelőhely van nyilvántartva: Fácános, Nagyléniás-dűlő, Pusztacsász, Boconád úti homokbánya, Kapitány-dűlő (vagy Kapitányhegy), Gyöngyösi út, Vásártéri homokbánya, Római katolikus templom, Apáti és Kis Éri út köze 1–4., Határ-szög, Básti-Tag.

A 2018-as terepbejárások során Heves területéről – részben Dulai András gyűjtő lelőhelyei közül – 11 új régészeti lelőhelyet jelentettek be: Apáti 31. sz. út mellett, Cseplye, Dobó Tag, Első Állomás, Hevesi-dűlő, Nagy Dobó Tag, Radics Tag, Pusztacsász 2., Szennyvíztisztító

telep, Vajdaföldek, Vercel. *(Gutay Mónika: Helyszíni szemlék Heves, Átány, Tarnaörs és Erk térségében 2018. szeptember 5. és október 2. között.)*

Szabó János Győző régész, muzeológus főként Heves területéről 70 régészeti leletegyüttesről és sok esetben azok előkerülési helyszínéről írt egy jegyzéket: Fácános, Bethlen Gábor utca, Belterület Templomkert, Arany János utca, Belterület a Templom és a Törvényház között, Széchenyi utca, Belterület nagy bolt mellett, Belterület Járásbírósággal szemben, Belterület Járási Tanács, Strand, Belterület, Vercel, Vásártér, Radics és Dobroczy tanyák között, Belterület M ház udvarán, Szerelem utca, Belterület a volt polgári körtől a zsidó templom felé, Belterület Kertész féle háza, Belterület Goczó Pál háza, Guba Géza volt telke, Belterület a volt Frank Vince háza, Belterület Barabás ház, Semmelweis utca 4963 hrsz, Belterület Bölcsőde előtt, Balla féle kert, Tanár Tag, Belterület Bazsó ház mögött, Belterület Játszótér, Belterület a Plébánia előtt, Belterület Szél köz, Belterület Vasvári utca Veres Mihály cipész háza, Hevesiváni határ, Belterület Bóna ház, Heves felső temető, Belterület Járási Tanács és a Bölcsőde között, „Vár belseje”, Belterület Szerelem utcától a Füzér házig, Belterület Ország Benedek háza *(Szabó János Győző: Régészeti leletek jegyzéke Heves 1982. május 17.)*. A legtöbb leletbejelentés Hegedűs Béla hevesi megfigyelőnek köszönhető.

**Heves–Apáti és Kis Éri út köze 3. (72053) 67 –124 EO V X 248684 Y 740880, GPS 47.575986675437, 20.256617482089**

A lelőhelyről Előzetes Régészeti dokumentáció készült a 31. sz. főút 106+103–129+159 km szelvény szakaszának burkolat megerősítéséhez *(Domboróczki László: Előzetes Régészeti Dokumentáció a 31. sz. főút 106+103–129+159 km szelvény közötti szakaszának burkolat megerősítéséhez DIV RAD 1929–2018.)*

Farkas Csilla régész, muzeológus a 31 sz. főút szélesítése és burkolat megerősítése projekt során 2015-ben végzett régészeti megfigyelést a lelőhelyen *(Reményi László: Terepbejárás)*

*dokumentáció, 31. sz. főút Heves, 2009., KÖH 600/4264/2009.; Magyar Nemzeti Múzeum Régészeti Adatbázis, <https://archeodatabase.hnm.hu/hu/node/901>, 2019. január 6.).*

**Heves–Apáti és Kis Éri út köze 4. (72055) 67 –124 EOV X: 248839 Y: 741064, GPS 47.577355064661, 20.25909486562**

A lelőhelyről Előzetes Régészeti dokumentáció készült a 31. sz. főút 106+103–129+159 km szelvény szakaszának burkolat megerősítéséhez (*Domboróczki László: Előzetes Régészeti Dokumentáció a 31. sz. főút 106+103–129+159 km szelvény közötti szakaszának burkolat megerősítéséhez DIV RAD 1929–2018.*)

Farkas Csilla régész, muzeológus a 31 sz. főút szélesítése és burkolat megerősítése projekt során 2015-ben végzett régészeti megfigyelést a lelőhelyen (*Reményi László: Terepbejárási dokumentáció, 31. sz. főút Heves, 2009., KÖH 600/4264/2009., Magyar Nemzeti Múzeum Régészeti Adatbázis, <https://archeodatabase.hnm.hu/hu/node/902>, 2019. január 6.*)

**Heves–Apáti, 31-es út mellett 67-142, 67-124 X (É-D): 247700 Y (K-Ny): 739100**

A Heves felé vezető 31. sz. műút mellett, egy enyhén kiemelkedő 96–97 m tengerszint feletti magasságú dombháton 200 m x 50 m-en elsősorban őskori, rézkori kerámiatöredékeket, pattintott kövek és szerszámkövek gyűjtése történt. A leletszóródások poligonjának tengelye majdnem K–Ny-i irányú. Ezenkívül a mélyebb, laposabb részeken, a szántásban két kerekded gabonakör vonalait vélték felfedezni (*Gutay Mónika: Helyszíni szemlék Heves, Átány, Tarnaörs és Erk térségében 2018. szeptember 5. és október 2. között.*)

**Heves–Básti-Tag (72075) 67–211, X: 254972 Y: 746056, GPS:**

**47.631796583504, 20.326775637431**

Farkas Csilla régész, muzeológus a 31 sz. főút szélesítése és burkolat megerősítése projekt során 2015-ben végzett régészeti megfigyelést a lelőhelyen (*Reményi László: Terepbejárási dokumentáció, 31. sz. főút Heves, 2009., KÖH 600/4264/2009.; Magyar Nemzeti Múzeum Régészeti Adatbázis, <https://archeodatabase.hnm.hu/hu/node/904>, 2019. január 6.*).

**Heves–Boconád úti homokbánya (49789) EO V X: 252606 Y 743060**

**GPS 47.610952160945, 20.286416495462**

A lelőhely a Heves-Boconádi út 35-ös km kőtől 60 m-re és a Boconád felé vezető úttól 33 m-re ÉK felé található. A területről honfoglalás kori sírok és középkori kerámia szórványok kerültek elő. (*Szabó János Győző: Ásatási napló Heves DIV RAD 143., 195.; Szabó János Győző Előzetes jelentés hevesi ásatásról DIV RAD 145.; Szabó János Győző Jelentés régészeti ellenőrző körútról DIV RAD 183., Hargitai András: Heves megye régészeti lelőhelyeinek adatlapjai KÖH 600/1982/200.; Magyar Nemzeti Múzeum Régészeti Adatbázis, <https://archeodatabase.hnm.hu/hu/node/68766>, 2019. január 6.*).

**Heves–Cseplye („Krakkó lepusztult lakótelep széle”) 67-124 X (É-D): 249650 Y (K-Ny): 742700**

A „Krakkó” elnevezésű lakótelep szélén, egy dombháton, 96-97 m tengerszint feletti magasságban 300 m x 200 m-en elsősorban újkori és némi szarmata kerámia szóródott. A leletszóródások poligonjának tengelye É–D-i irányú (*Gutay Mónika: Helyszíni szemlék Heves, Átány, Tarnaörs és Erk térségében 2018. szeptember 5. és október 2. között.*).

**Heves–Dobó-Tag 67-211, 67-213 X (É-D): 249400 Y (K-Ny): 747950**

A lelőhely a Hanyi-ér főcsatorna közelében, a csatorna másik oldalán, Heves–Fácános lelőhely mellett, 91–92 m tengerszint feletti magasságában található. 800 m x 300 m-en leletszóródásokat figyeltek meg. A leletszóródások tengelye majdnem É–D-i irányú. Őskori kerámiatöredékeket, pattintott köveket, szarmata, középkori és újkori kerámiatöredékeket és paticsdarabokat találtak. *(Gutay Mónika: Helyszíni szemlék Heves, Átány, Tarnaörs és Erk térségében 2018. szeptember 5. és október 2. között.)*

**Heves–Első-Állomás 67-124 X (É-D): 248500 Y (K-Ny): 743250**

A környezetéből enyhén kiemelkedő háton és lejtős részekén a Császi-mellékcsatorna közelében, 93–94 m tengerszint feletti magasságban 800 m x 200 m-en szarmata kerámiatöredékeket gyűjtöttek. A leletszóródások tengelye ÉNy–DK-i *(Gutay Mónika: Helyszíni szemlék Heves, Átány, Tarnaörs és Erk térségében 2018. szeptember 5. és október 2. között.)*

**Heves–Fácános (48912) X (É-D): 250084 Y (K-Ny): 747957,**

**GPS: 47.58755521676, 20.350983556931**

A néphagyomány szerint Heves megyében két régi földvár kereshető, az egyik a Fácános-tanyán a másik Vercel pusztán. Ennek nyomait azonban nem sikerült megtalálni az ásatás során. *(Gömöri János: Ásatási jelentés Heves–Fácános-tanya 1969. DIV RAD 311.; Gömöri János: Ásatási dokumentáció Heves–Fácános-tanya 1969. DIV RAD XX 269/1969.; Klinger László: Heves megyei adatlapok KÖH 600/1084/2005.; Gömöri János: Heves–Fácános In: Sz. Burger Alice Szerk. Régészeti Füzetek Ser. 1. No. 23. Az 1969. év régészeti kutatásai. Budapest. 1970. 83-84.; Magyar Nemzeti Múzeum Régészeti Adatbázis, <https://archeodatabase.hnm.hu/hu/node/65031>, 2019. január 6.)*

A Hanyi-ér főcsatorna mellett 92–94 m tengerszint feletti magasságú dombhátán és lejtős részein, 450 m x 300 m-en leletszóródásokat figyeltek meg. A leletszóródások poligonjának

tengelye ÉK–DNy-i irányú. Elsősorban szarmata és némi őskori kerámiatöredékeket találtak. *(Gutay Mónika Helyszíni szemlék Heves, Átány, Tarnaörs és Erk térségében 2018. szeptember 5. és október 2. között.)*

**Heves–Határszög (72057) EOY X: 253112 Y: 744942, GPS 47.615231986109, 20.311554483534**

A lelőhelyről Előzetes Régészeti dokumentáció készült a 31. sz. főút 106+103–129+159 km szelvény szakaszának burkolat megerősítéséhez. *(Domboróczki László: Előzetes Régészeti Dokumentáció a 31. sz. főút 106+103–129+159 km szelvény közötti szakaszának burkolat megerősítéséhez DIV RAD 1929–2018.)*

Farkas Csilla régész, muzeológus a 31 sz. főút szélesítése és burkolat megerősítése projekt során 2015-ben végzett régészeti megfigyelést a lelőhelyen *(Reményi László: Terepbejárási dokumentáció, 31. sz. főút Heves, 2009., KÖH 600/4264/2009.; Magyar Nemzeti Múzeum Régészeti Adatbázis, <https://archeodatabase.hnm.hu/hu/node/903>, 2019. január 6.)*

**Heves–Hevesi-dűlő 67-211, 67-213 X (É-D): 251900 Y (K-Ny): 745250**

Egy laposabb, elnyúlt részen, kb. 91 m tengerszint feletti magasságban, viszonylag rosszabb gyűjtési körülmények között, 400 m x 100 m-en elsősorban őskori, neolitikus (AVK) és némi szarmata kerámiatöredék került azonosításra. A lelőhely poligonjának a tengelye majdnem K–Ny-i irányú. *(Gutay Mónika: Helyszíni szemlék Heves, Átány, Tarnaörs és Erk térségében 2018. szeptember 5. és október 2. között.)*

**Heves–Nagy-Dobó-Tag (diófa) 67-211, 67-213 X (É-D): 251950 Y (K-Ny): 745600**

Egy laposabb részen, 94 m tengerszint feletti magasságban, 200 m x 100-en őskori és szarmata kerámiatöredékeket lokalizáltak. A lelőhely poligonjának a tengelye majdnem ÉK–DNy-i irányú. *(Gutay Mónika: Helyszíni szemlék Heves, Átány, Tarnaörs és Erk térségében 2018. szeptember 5. és október 2. között.)*

**Heves–Pusztacsász (49787) X: 249931 Y: 742004, GPS 47.587044317915, 20.271815513139**

A lelőhelyről Előzetes Régészeti dokumentáció készült a 31. sz. főút 106+103–129+159 km szelvény szakaszának burkolat megerősítéséhez *(Domboróczy László: Előzetes Régészeti Dokumentáció a 31. sz. főút 106+103–129+159 km szelvény közötti szakaszának burkolat megerősítéséhez DIV RAD 1929–2018.)*

**Heves–Pusztacsász 2. 67-142, 67-124 X (É-D): 249250 Y (K-Ny): 741900**

Pusztacsász területén, a kápolna melletti dombtetőn és a lejtős részekén, 96–98 m tengerszint feletti magasságban, 600 m x 200 m-en leletszóródásokat figyeltek meg. A leletszóródások poligonjának Ny–K-i irányú a tengelye. Elsősorban középkori, újkori, de szórványosan őskori kerámiatöredékeket és pattintott követ gyűjtöttek. *(Gutay Mónika: Helyszíni szemlék Heves, Átány, Tarnaörs és Erk térségében 2018. szeptember 5. és október 2. között.)*

**Heves–Radics-Tag 67-213 X (É-D): 250800 Y (K-Ny): 745600**

Dulai András jelentette be a lelőhelyet, mely a Nagy-Dobó-Tag közelében, egy 93 m tengerszint feletti magasságú, É–D-i irányú kisebb dombháton található. A leletszóródásokat intenzíven É–D-i irányban lehetett megfigyelni a dombhát irányával megegyezően. Az eke és az erózió valószínűleg elmozdította a leleteket a lejtősebb,

alacsonyabb részek felé, így azokat kb. ÉK–DNy-i irányban, 400 m x 200 m-en tudták tanulmányozni. A leletanyagok között elsősorban őskori, neolitikus (AVK) kerámiatöredékeket, paticsdarabokat, pattintott, csiszolt és szerszámköveket azonosítottak. *(Gutay Mónika: Helyszíni szemlék Heves, Átány, Tarnaörs és Erk térségében 2018. szeptember 5. és október 2. között.)*

### **Heves–Szennyvíztisztító telep 67-124, 67-213 X (É-D): 249700 Y (K-Ny): 743250**

Az A-Híd Építő Zrt. a Budavári Ingatlanfejlesztő és Üzemeltető Nonprofit Kft.-től rendelte meg az Előzetes Régészeti Dokumentáció (ERD) elkészítését. Az ERD elkészítése során Szegedi Kristóf István régész vezetésével adatgyűjtés, majd 2018. március 23-án a Szennyvíztisztító telep körül terepbejárás történt.

Az adatgyűjtés során megállapították, hogy a telep 250 m-es körzetében nem található bejelentett, közhitelesen nyilvántartott lelőhely és a terepbejárás során sem találtak új régészeti lelőhelyet vagy régészeti leleteket. *(Szegedi Kristóf István: Előzetes Régészeti Dokumentáció, Heves–Szennyvíztisztító telep 2018. DIV RAD 1809., 1822.)*

Az A-Híd Építő Zrt., mint Megbízó a hatályos jogszabályoknak megfelelően megrendelte a Dobó István Vármúzeumtól „Heves város szennyvíztisztító telepének teljes körű rekonstrukciója” c. projektekre vonatkozóan a régészeti megfigyelési szolgáltatást. 2018. augusztus 27. és december 6. között a Szennyvíztisztító telep területén 3 ütemben 48 db régészeti objektumot azonosítottak és tártak fel. A kutatást a Szennyvíztisztító telep már említett, teljes körű rekonstrukciója tette szükségessé. A kitűzött és a feltárt terület összesen 2670 m<sup>2</sup>, ebből a régészetileg fedett terület 10 m-es poligonokkal számolva 2638 m<sup>2</sup>, a régészetileg nem érintett rész 32 m<sup>2</sup>. A telep környezetét, ahol csak engedték a körülmények, bejárták. Nagy kiterjedésű, ÉK–DNy-i tengelyű leletszóródást lokalizáltak, eltérő leletintenzitási körzetekkel. A leletszóródások egy hosszú elnyúlt háton és laposabb



részein, 93-95 m tengerszint feletti magasságban, 700 m x 250 m-en helyezkedtek el. A leletek között elsősorban római császárkori szarmata kerámiatöredékeket, de ezenkívül őskori és középkori kerámiatöredékeket is találtak. *(Gutay Mónika: Helyszíni szemlék Heves, Átány, Tarnaörs és Erk térségében 2018. szeptember 5. és október 2. között.; Gutay Mónika: Heves–Szennyvíztisztító telep 30 napos jelentés.)*

### **Heves–Vajda-földek 67-213, 67-211 X (É-D): 252100 Y (K-Ny): 746100**

Dulai András jelentette be a lelőhelyet, mely a Hevesi-dűlő közelében, egy 95 m tengerszint feletti magasságú, közepes dombháton található. Leletszóródásokat 250 m x 200 m-en figyeltek meg. A lelőhely poligonjának tengelye majdnem É–D-i irányú. A leletek között őskori, neolitikus (AVK) kerámiatöredékeket, paticsdarabokat, pattintott, csiszolt és szerszámköveket és viszonylag sok római császárkori szarmata kerámiatöredéket találtak.

*(Gutay Mónika: Helyszíni szemlék*

*Heves, Átány, Tarnaörs és Erk térségében 2018. szeptember 5. és október 2. között.)*

### **Összegzés:**

Szabó János Győző, Bóna István és a Dobó István Vármúzeum dokumentumaiban szereplő régészeti leletek előkerüléséről gyűjtött adatokat összegezve megállapítható, hogy Heves város közigazgatási területéről 45 régészeti helyszín nincs bejelentve, illetve helyszíni szemlével vagy terepbejárással hitelesítve: Jászapáti 4964 K. K 596 km+50 m –É 517 km+0 m, Arany János utca, Bajcsy Zsilinszky utca, Balla féle kert (Grus János gyűjtése), Belterület, Belterület Barabás ház, Belterület Bazsó ház mögött, Belterület Bóna ház, Belterület Bölcsőde előtt, felső temető, Belterület Goczó Pál háza, Belterület Járási Tanács és a Bölcsőde között, Belterület Játszótér, Belterület Kertész féle háza, Belterület M ház udvara, Belterület Ország Benedek háza, Belterület a volt Frank Vince háza, Belterület a volt polgári körtől a zsidó templomig, Belterület a Plébánia előtt, Belterület Szerelem utcától a Füzér házig, Belterület Szél köz (volt Darányi ház), Belterület Vasvári utca Veres Mihály cipész

háza, Bethlen Gábor utca, Boconád és erdőtelki út elágazása, Bútelek (Tanártag), Czingell-tanya (vagy másnéven Cigler), Csárdapuszta-Szíjlapos, Dózsa János tanyája (Heves–Hevesiváni határ), Guba Géza volt telke, Gyöngyösi úti temető, a kápolnától 50 m-re, Hevesi-szőlők, Járásbírósággal szemben, Járási Tanács, Heves–Máder-ház, Nagy bolt mellett, Paptag, Patikárius tanya, Radics és Dobroczy tanyák között, Remenyik-dűlő, Strandfürdő, Szerelem utca, Széchenyi utca, Templomkert, Templom és a Törvényház között, „Vár belseje”, Vásártéri Cédulaház.

A 45 régészeti helyszínhez a Dulai András-féle (eddig ismeretlen) 8 régészeti gyűjtési pont is hozzáadódik, így összesen 53 régészeti helyszín (amelyek között persze lehetnek átfedések) nincs bejelentve, helyszíni szemlével vagy terepbejárással hitelesítve.

Az adatokat elemezve kitűnik, hogy Heves város közigazgatási területe bővelkedik a régészeti lelőhelyekben. A belváros területén számos középkori lelet került elő. Heves belterületén nagy kiterjedésű szkíta telep és temető lehetett, amelyek a bányaművelés által elpusztultak illetve a Semmelweis utcában történt építkezések során beépültek vagy szintén elpusztultak. A Hanyi ér mentén pedig nagy kiterjedésű neolitikus, AVK telepek és római császárkori szarmata telepek találhatóak. Heves–Kapitányhegyről az országban egyedülálló, magányos, lovával együtt eltemetett honfoglalás kori nagyasszony sírja és sírmellékletei kerültek elő. A neolitikus AVK telepeken és a honfoglaláskori sír környezetében érdemes volna tovább kutatásokat végezni.

Ugyan Heves Város Önkormányzata egyelőre nem tervez Heves város közigazgatási területén újabb, nagyobb beruházási munkákat, ettől függetlenül bármilyen építkezés (közmfelújítás, házépítés alapozása) és mezőgazdasági földmunkák bolygatása által elég nagy valószínűséggel kerülhetnek elő újabb régészeti lelőhelyek és régészeti leletegyüttesek.

A véletlenül előkerülő régészeti leletekkel és lelőhelyekkel kapcsolatban a megtalálónak a 2001. évi LXIV. törvény 24. §-a értelmében a jegyző felé bejelentési kötelezettsége van, aki a bejelentést köteles a hatóság felé továbbítani (természetesen lehet közvetlenül a hatóság és az illetékes múzeum felé is bejelentéssel élni). Tervezett beruházások esetén a földmunkákra vonatkozóan a 2001. évi LXIV. törvény rendelkezéseit kell követni.

Bármilyen tervezett beruházásnál, ha kulturális örökségi elemeket (régészeti lelőhelyeket) érint, az engedélyezési eljárásba be kell vonni a Heves Megyei Kormányhivatal Egri Járás Járási Építésügyi és Örökségvédelmi Hivatalát és a szükséges örökségvédelmi feladatok tekintetében a hivatal határozatai szerint kell eljárni.

A kulturális örökség védelméről szóló 2001. évi LXIV. törvény (Kötv.) 11. § alapján, a régészeti lelőhelyek általános védelmet élveznek. A védelemre irányuló intézkedéseknek elsősorban megelőző, szükség esetén mentő jellegűeknek kell lenni (Kötv. 10. § (2)). Ezért a földmunkával járó fejlesztésekkel a régészeti lelőhelyeket lehetőség szerint el kell kerülni (Kötv. 19. § (1)). Azonban a Kötv. 22.§ (1) szerint: „A nyilvántartott régészeti lelőhelynek a beruházással kapcsolatos földmunkával érintett részén megelőző régészeti feltárást kell végezni.” A Kötv. 19.§ (2) szerint: „A régészeti örökség elemei a régészeti érdekű területekről vagy a régészeti lelőhelyről csak régészeti feltárás keretében mozdíthatók el.” A Kötv. 22. § (3) szerint: nyilvántartási adatok és – ha rendelkezésre áll – az előzetes régészeti dokumentáció adatai, valamint a beruházás régészeti örökségre gyakorolt hatása alapján a védettségi fokozat figyelembevételével a hatóság – jogszabályban meghatározottak szerint – a megelőző feltárás keretében régészeti megfigyelést vagy próbafeltárást vagy teljes felületű feltárást írhat elő.