

***EGYSZERŰSÍTETT
ELŐZETES RÉGÉSZETI DOKUMENTÁCIÓ***

SAJÓIVÁNKA, 058/6 HRSZ ALATT ALÁLLOMÁS LÉTESÍTÉSE

az

ASTROKAZ KORLÁTOLT FELELŐSSÉGŰ TÁRSASÁG

megrendelésére

készítette:

A



VÁRKAPITÁNYSÁG
NONPROFIT ZRT.

2021

1. AZ ELŐZETES RÉGÉSZETI DOKUMENTÁCIÓ TÁRGYA, ELKÉSZÍTÉSÉNEK CÉLJA, KÉSZÍTŐI

1.1. Az előzetes régészeti dokumentáció (ERD) tárgya: Sajóivánka, 058/6 hrsz alatt alállomás létesítése

1.2. A tervezett változtatás helyszíne: 3720, Sajóivánka, 058/6 hrsz.-ú ingatlan

1.3. Az ERD megrendelője: ASTROKAZ Kft.

1.4. Az ERD megrendelésének célja: Engedélyezési eljárás

1.5. Készítette: Várkapitányság Integrált Területfejlesztési Központ Nonprofit Zrt.

1.6. Az ERD elkészítése során a kulturális örökség védelméről szóló 2001. évi LXIV. törvény (továbbiakban: Kötv.) és a Kormány, a kulturális örökség védelmével kapcsolatos szabályokról szóló 68/2018. (IV. 9.) Kormányrendeletének (továbbiakban: Korm. R.) előírásait alkalmaztuk.

1.7. A Korm. R. 38. § (1) bekezdése alapján az ERD próbafeltárás elvégzése nélkül, egyszerűsített ERD-ként készült.

2. RÉGÉSZETI ÉRTÉKVIZSGÁLAT, LELŐHELY-DIAGNOSZTIKAI VIZSGÁLATOK

2.1. Adattári, szakirodalmi, térképészeti adatgyűjtés

A tervezett beruházás helyszíne a Borsod-Abaúj-Zemplén megyében, Sajóivánka község külterületén, a településtől délkeletre, a 26. számú főúttól délre, egy már létező transzformátor alállomás közvetlen közelében, attól északkeletre található, a 058/6 hrsz.-ú ingatlanon, a község Harnóc-puszta elnevezésű határrészén.

A vizsgált terület természetföldrajzilag az Északi-középhegységhez tartozó Bükkvidék középtáj részét képező Tardonai-dombság kistáj területén helyezkedik el. A kistáj a Bükklába kistájcsoporthoz tartozik. A Bükklábat észak és északkelet felől a Sajó-völgy, keleten a Sajó-Hernád-sík, nyugaton az Arlói-, a Hódos- és a Hangony-patakok határolják. A Tardonai-dombság nagy medencékkel völgyközi hátakra tagolt középhegységi hegyláb felszín. A dombság északkeleti irányba lejt. Keleti részen gyengén, nyugati oldalán erősebben tagolt. A Sajó-Hernád-sík felé eső oldalán átlagosan 350 méterrel emelkedik a tengerszint fölé. 400 méteres magasságot csak a Központi-Bükkal közvetlenül határos részei érik el. A nyugati rész tetői átlagosan 400 méter körüliek. A mai domborzat kialakításában tektonikai mozgások, illetve a területen lefutó számos patak munkája is szerepet játszott. A dombság tagolt felszínén a völgyek között gerincek, nyergek, kúpok jelzik az egykori felszín eredeti magasságát. A terület hajlamos a csuszamlásos formák kialakulására. A Sajó-völgy középső szakaszán és a Sajó jobb oldali mellékvölgyein mindenütt nagy számban jelen vannak csuszamlások, suvadások. A Bükk észak-északkeleti előterét alapvetően miocén tengeri, szárazföldi üledékes,

illetve vulkáni rétegek építik föl. A Tardonai-dombság felszínének körülbelül 60 %-át fedi alsómiocén homok, kavics, agyag. Ezek előfordulása a középső illetve a keleti részeken uralkodó. A felsőmiocén andezittufa, homok és agyag a nyugati részekre jellemző, a dombság területének nagyjából 25 %-án. A kistáj keleti és északnyugati peremeit pleisztocén korú, szoliflukcióval áthalmazott agyag, nyirok borítja.

A vizsgálandó terület természeti szűkebb viszonyait tekintve a Sajó völgyében, a folyó ártere és a Bükk északi lejtője között helyezkedik el, a Sajó-völgyet kísérő előhegyek és dombok lábánál. A történeti térképek tanúsága szerint a lakott területeken kívül eső terület a Sajó áradásainak legalább időszakosan ki volt téve.

A közhiteles lelőhely-nyilvántartás, a múzeumi adattári, szakirodalmi, térképészeti kutatások során, a tervezett beruházás által érintett területen és 200 méter széles övezetében ismert (nyilvántartott) régészeti lelőhelyhez kapcsolódó információt, vagy régészeti lelőhelyre vonatkozó adatot nem találtunk.

A vizsgált területet az 1. sz. térképmellékleten ábrázoltuk, a térinformatikai állományok a digitális melléklet „*Térinformatika*” mappájában érhetők el.

2.2. Régészeti terepbejárás

A nyomvonzszakasz régészeti terepbejárására 2021. szeptember 01-jén került sor.

A tervezett beruházás megközelítése a 26. számú közútról déli irányban letérő és az üzemelő transzformátor állomásra vezető betonúton keresztül lehetséges.

A tervezett beruházás területét délnyugatról egy üzemelő és elkerített transzformátor állomás, délről egy körbekerített faház és füves terület, a többi irányból mezőgazdasági területek határolják.

A tervezett beruházás területét a régészeti terepbejárás időpontjában sűrű szója fedte.

A tervezett beruházás területe, illetve pufferzónájának egy része a növényi fedettség és kisebb részben a beépítettség, illetve az elkerítettség miatt terepbejárási módszerekkel nem volt kutatható.

Korlátozottan kutatható felszínek csak a tervezett beruházás északi, északnyugati pufferzónájában, gazos napraforgó tarlóval fedett, illetve keleti, délkeleti pufferzónájában gazos gabonatarlóval fedett területeken voltak.

A terepbejárás során sem régészeti jelenség, sem régészeti korú leletanyag nem került elő.

A vizsgált területet az 1. sz. térképmellékleten ábrázoltuk.

2.3. Az értékvizsgálat eredményének összefoglalása

Az értékvizsgálat során végzett adatgyűjtés során a közhiteles lelőhely-nyilvántartás, a múzeumi adattári, szakirodalmi, térképészeti kutatások során, a tervezett beruházás által érintett területen és 200 méter széles övezetében hat ismert (nyilvántartott) régészeti lelőhelyhez kapcsolódó információt, vagy régészeti lelőhelyre vonatkozó adatot nem találtunk.

A tervezett beruházás területe, illetve pufferzónájának egy része a növényi fedettség és kisebb részben a beépítettség, illetve az elkerítettség miatt terepbejárási módszerekkel nem volt kutatható. Korlátozottan kutatható felszínek csak a tervezett beruházás északi, északnyugati pufferzónájában, gázos napraforgó tarlóval fedett, illetve keleti, délkeleti pufferzónájában gázos gabonatarlóval fedett területeken voltak. A terepbejárás során sem régészeti jelenség, sem régészeti korú leletanyag nem került elő.

A vizsgált területet az 1. sz. térképmellékleten ábrázoltuk, a térinformatikai állományok a digitális melléklet „Terinformatika” mappájában érhetők el.

3. FELTÁRÁSI PROJEKTTERV

3.1. A változtatási szándékok ismertetése

Megrendelő a vizsgált területen 132/22 kV-os transzformátor alállomás és kapcsolódó kiegészítő elemek kialakítását tervezi.

Az állomás területén egy, a működtetéshez kapcsolódó védelmi, irányítástechnikai, segédüzemi és hírközlési berendezéseknek, továbbá raktárnak, szociális blokknak, mosdónak, WC-nek és tárgyalónak helyet adó, 146,8 m² bruttó beépített területtel rendelkező épületet terveznek kialakítani.

Az épület relétér része álpadlós kialakított szerkezetű lesz. A szekunder technológiai szekrények acél számolyszerkezeten lesznek elhelyezve. A szekunder kábelek csatlakozása a épület mellett kialakítandó kábelaknákon keresztül fog történni. A kapcsolótér alatt minimálisan 1,5 méter mélységű kábelfogadó teret alakítanak ki. A tokozott berendezések acél járőrácsokkal lefedett tartószerkezeten lesznek elhelyezve.

Az épület hagyományos szerkezeti kialakítású lesz.

A tervezett épület közmű csatlakozásának kiépítése is tervezett.

3.2. Örökségvédelmi hatáselemzés, örökségvédelmi hatáscsökkentő javaslatok

A régészeti értékvizsgálatot a növényi fedettség, az elkerítettség és a beépítettség miatt nem tudtuk a teljes földmunkával érintett területen elvégezni, ezért a Feltárási projekttervben javasolt megoldásoknál ezt a körülményt figyelembe kell venni.

A vizsgálható területet az 1. sz. térképmellékleten ábrázoltuk.

A régészeti értékvizsgálat során, a tervezett beruházás földmunkái által érintett területen nem azonosítottunk olyan helyben megtartandó örökségi elemeket, amelyeket a Korm. R. 21. § (3) bekezdés alapján a földmunkával el kell kerülni.

A megrendelő által átadott műszaki adatok és a régészeti értékvizsgálat eredményei alapján megállapítható, hogy a tervezett beruházás földmunkái **nem érintenek ismert régészeti lelőhelyet**, ezért megelőző feltárás elvégzésére nincs szükség.

A Kötv. 23/E. § (5) bekezdése szerint: nagyberuházás megvalósítása esetén **a kivitelezés földmunkái régészeti megfigyelés mellett végezhetőek, ennek megfelelően az egyéb feltárási módszerekkel fel nem tárt területen régészeti megfigyelést kell biztosítani** (Korm. R. 43. § (3) bekezdés).

Amennyiben a régészeti megfigyelés mellett végzett földmunkák során régészeti lelőhely kerül elő, a jelenségeket ki kell bontani és megfelelően dokumentálni kell. A Korm. R. 35. § (1) bekezdés szerint, ha a régészeti megfigyelés során régészeti bontómunka válik szükségessé a régészeti bontómunkát – legalább a beruházási földmunkával érintett mélységig – és az elsődleges leletfeldolgozást a régészeti megfigyelés keretében kell elvégezni.

A Korm. R. 45. § szerint, ha a nagyberuházás régészeti megfigyelése során előkerült régészeti lelőhely vagy lelet a kivitelezés hátráltatása nélkül régészeti bontómunka keretében nem tárható fel, a régészeti megfigyelést végző intézmény haladéktalanul értesíti a hatóságot. A hatóság a szükséges intézkedésekről a bejelentés kézhezvételétől számított öt napon belül dönt.

A Korm. R. 46. § (1-3) bekezdései alapján, ha a megelőző feltárás vagy a régészeti megfigyelés során eredeti összefüggéseiben megmaradt régészeti emlék kerül elő, a feltárást végző intézmény három napon belül köteles bejelenteni a hatóságnak, valamint megelőző feltárás esetén értesíteni a beruházót. A bejelentett régészeti emlék elkerüléséről vagy helyszíni megtartásáról és kezeléséről, valamint a szükséges állagmegőrző intézkedésekről a hatóság húsz napon belül dönt. Ha a régészeti emlék megelőző feltárás során került elő, és a hatóság

határozata alapján azt a helyszínen kell megőrizni, a beruházás során a műszaki tervezésnek és a kivitelezésnek tekintettel kell lennie az emlék megőrzésére. Ebben az esetben a feltárást végző intézmény köteles a feltárási munkáinak befejezését követő tizenöt napon belül a régészeti emlékről adatot szolgáltatni a beruházónak. Az adatszolgáltatás részeként rajzi dokumentáción egyértelműen fel kell tüntetni a bontható és a helyszínen – eredeti helyükön – megőrzendő régészeti emlékeket.

3.3. A javasolt örökségvédelmi intézkedések költségkulációja

3.3.1. A régészeti megfigyelés költsége

A nagyberuházások esetén az ismert régészeti lelőhelyek területén kívül végzett földmunka régészeti megfigyelésének elszámolása óradíjas rendszerben történik, a valós teljesítés – azaz a megfigyelt földmunkák időtartama – alapján.

A régészeti megfigyelés maximált hatósági egységára 8 000 Ft/óra (nettó), de min. 36.000 Ft/nap.

Régészeti jelenségek előkerülése esetén, a *Korm. R. 8. melléklete* szerinti **régészeti bontómunka elszámolásának maximált hatósági egységára: 3 150 Ft/m² (nettó).**

3.3.2. A régészeti költségek összesen

<i>A régészeti lelőhelyeken kívül végzett földmunkák régészeti megfigyelésének nettó költsége</i>	<i>A tervezés jelenlegi szakaszában nem kalkulálható</i>
<i>Régészeti megfigyelés keretében végzett bontómunka költsége</i>	<i>Nem kalkulálható</i>
Összesen	A tervezés jelenlegi szakaszában nem kalkulálható

3.4. A régészeti megfigyelés időkerete

Régészeti megfigyelést a kivitelezés földmunkáinak időtartamára kell biztosítani.

3.5. A régészeti feladatellátásra kijelölt intézmény megjelölése

A Kötv. 23/E. § (2) bekezdése alapján, a nagyberuházást megelőző feltárást, illetve nagyberuházáshoz kapcsolódó régészeti megfigyelés esetén a Magyar Nemzeti Múzeum a beruházó szerződéskötési szándékáról, annak kézhezvételét követő 5 napon belül értesíti a nagyberuházás megelőző feltárási munkáinak elvégzésére jogosult intézményt és koordinálja a szerződéskötést.

A Kötv. 23/E. § (2a) bekezdése alapján a nagyberuházást megelőző feltárást a gyűjtőterületén érintett megyei hatókörű városi múzeum, jelen esetben a Herman Ottó

Múzeum (3529, Miskolc, Görgey Artúr u. 28.) végezheti jogszabályban meghatározottak szerint.

A Kötv. 22. § (11) bekezdés alapján a megelőző feltárássra vonatkozó szerződést a feltárássra jogosult intézménynek és a beruházónak a jogszabályban meghatározott adattartalomnak a beruházó által történő rendelkezésre bocsátásától számított 15 napon belül kell megkötni.

A Kötv. 23/E. § (4) bekezdés alapján, ha a gyűjtőterületén érintett megyei hatókörű városi múzeum a megelőző feltárássra vonatkozó szerződést a 22. § (11) bekezdésében meghatározott 15 napos határidőn belül nem köti meg, akkor a Magyar Nemzeti Múzeum gondoskodik a régészeti feladatellátás elvégzéséről.

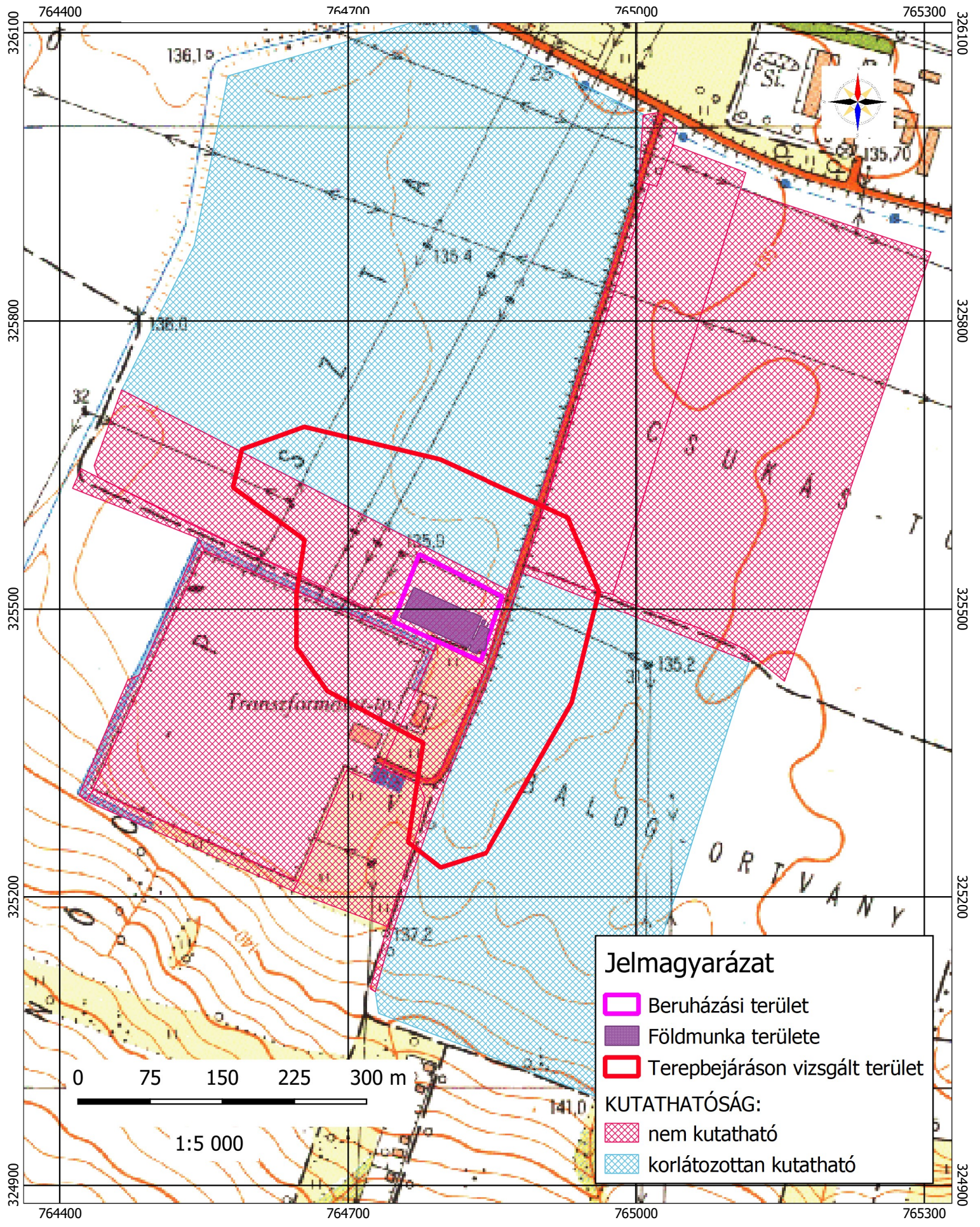
Nyíregyháza, 2021. szeptember 27.



Kalli András

régész

VÁRKAPITÁNYSÁG INTEGRÁLT
TERÜLETFEJLESZTÉSI KÖZPONT
NONPROFIT ZRT.
RÉGÉSZETI SZOLGÁLTATÁSI IRODA



Jelmagyarázat

- Beruházási terület
- Földmunka területe
- Terepbejáráson vizsgált terület

KUTATHATÓSÁG:

- nem kutatható
- korlátozottan kutatható

Sajóivánka, 058/6 hrsz alatt állomás létesítése (403639)
 Előzetes régészeti dokumentáció
 TM01. térképmelléklet
 A régészeti adatgyűjtés és terepbejárás eredménye
 2021
 EOTR térképszelvény: 97-442