

Gyöngyös újonnan beépítésre szánt területek

Gyöngyös Városi Önkormányzat

TEREPBEJÁRÁS JELENTÉS

Gyöngyös

2020. 08. 05–2020. 08. 12.

A feltárást végző intézmény: Dobó István Vármúzeum

A helyszín:

A bejárt területek Heves megyében, az Észak-magyarországi-középhegység nagytáján, a Mátra-vidék középtáján, ezen belül a Nyugati-Mátraalja kistáján helyezkednek el. A kistáj 119 és 360 m közötti tszf-i magasságú, enyhén D-nek lejtő hegység előtéri dombság. A hegyláb felszint idősebb hordalékkúpok 40-60 m relatív magasságú, völgyközi hátakká alakult kiemelkedései és fiatal süllyedékek tagolják.¹

Kutatási előzmények:

Gyöngyös város közigazgatási területéről a térképi és az adattári dokumentumok alapján 36 régészeti lelőhelyről tudunk. A 2020. augusztus 5. és augusztus 12. között elvégzett terepbejárások során 4 új lelőhelyet (Gyöngyös–Farkasmály, Gyöngyös–Kert megi, Gyöngyös–Második tóra járó-dűlő, Gyöngyös–Túl-a-dűlő) regisztráltunk.

Gyöngyös–Farkasmály környékén, 3000 m-en belül található lelőhelyek:

- Gutay Mónika és Kerékgyártó Gyula 2010-ben a Bene-patak jobb partján, a Kopasz-hegy D-i és DNy-i részén 4 gyűjtési pontot regisztrált. Három gyűjtési ponton (2 őskor, 1 felső paleolitikum, Pálosvörösmart 1., 3–4. lh., KÖH 77269, 77273, 77275), szórványosan lehetett gyűjteni a pattintott kőveket. A 4. gyűjtési ponton közepes intenzitású felső paleolitikus telep került elő (Pálosvörösmart 2. lh., KÖH 77271).² Gyöngyös–Farkasmály lelőhelytől a pálosvörösmarti lelőhelyek K-i irányban kb. 2500-3000 m-re találhatóak.

¹ Magyarország kistájainak katasztere. Szerk.: Dövényi Zoltán. Budapest, 2010, 727.

² Gutay Mónika Abasár határa. Régészeti kutatások Magyarországon 2011. 7., <https://archeodatabase.hnm.hu/hu/download/42090/file/f12847fe-db69-40b3-ab07-6ec7804b6821?type=pdf>

-Dénes József és Nováki Gyula 1991–1992 között terepbejárást, felmérést végzett Gyöngyös–Dobogó lelőhelyen (KÖH 44775).³ Óskori vár és a települést körbevevő sánc került elő. Gyöngyös–Farkasmály lelőhelytől Dobogó lelőhely D-i irányban kb. 2500 m-re található.

-Fodor László 1979-ben Gyöngyös–Sár-hegyen (KÖH 63518) végzett helyszíni szemlét. Középkori temető nyomai kerültek napvilágra.⁴ Gyöngyös–Farkasmály lelőhelytől a Sár-hegyi lelőhely D-i irányban kb. 2000 m-re található.

Gyöngyös–Kert megi környékén, kb. 700 m belül található lelőhely:

-Nagy Árpád 1970-ben helyszíni szemlét végzett Gyöngyös, Gyöngyöspataki út 22. sz. alatt (KÖH 49693). Középkori edényégető és késő középkori teleplés maradványait azonosította.⁵ Gyöngyös–Kert megi lelőhelytől a Gyöngyös–Gyöngyöspataki út 22. lelőhely D-i irányban kb. 700 m-re található.

Gyöngyös–Második tóra járó-dűlő környékén, kb. 1000 m-en belül található lelőhelyek:

-Jenei Anita 2003-ban Gyöngyös–Déli külhatáron (KÖH 39486) végzett helyszíni szemlét. A szemle során őskori vagy népvándorlás kori telep felszíni nyomait regisztrálta.⁶ Gyöngyös–Második tóra járó dűlőtől a Gyöngyös–Déli külhatár lelőhely ÉNy-i irányban kb. 600 m-re húzódik.

-Jenei Anita 2003-ban helyszíni szemlét és Bóka Gergely 2010-ben ásatást végzett Gyöngyös–Lovas-tanya lelőhelyen (KÖH 39487). Óskori, vaskori település, temető és Árpád-kori település maradványai kerültek feltárássra.⁷ Gyöngyös–Második tóra járó dűlőtől a Gyöngyös–Lovas-tanya lelőhely ÉNy-i irányban kb. 1000 m-re található.

Gyöngyös–Túl-a-dűlő környékén, kb. 1000 m-en belül található lelőhelyek:

-Gutay Mónika és Kerékgyártó Gyula 2010-ben Gyöngyös–Toka-dűlőn végzett terepbejárást. Toka-dűlő 3. sz. lelőhelyen (KÖH 77151) felső paleolitikus teleplenyomokat azonosítottak,⁸ Gyöngyös–Túl-a-dűlőtől a Gyöngyös–Toka-dűlő 3. lelőhely K-i irányban kb. 1000 m-re helyezkedik el.

A terepbejárást munkálatainak összefoglalása:

A Heves Megyei Kormányhivatal Egri Járási Hivatal Építésügyi és Örökségvédelmi Hivatal állásfoglalása és Gyöngyös Városi Önkormányzat, mint Megbízóval kötött megállapodásunk alapján (iktatószámok: 18/15-12/2020, 3/266-2/2020) a Dobó István Vármúzeum Gutay Mónika régész irányításával 2020. augusztus 5. és augusztus 12. között Gyöngyös új beépítésre szánt területein, a 0131/5-6, 014/6-11, 0190/4, 0190/40-45, 0190/4-7, 0190/40-41, 0191/55, 0205/3, 021/3, 0217/12, 0217/25, 0217/42-44, 0217/46-47, 0217/53-54, 0236/43, 0236/45, 0242/26, 0253/20-21, 0258/4, 0258/8, 0258/16, 0258/52, 0263/2-3, 0263/5, 0263/8, 0263/15, 0273/6, 0292/26, 031/4, 032/210-211, 032/29, 067/27, 067/47, 099/19, 10061-10063, 10075, 11052/2, 11405/100, 11405/103-112,

³ <https://archeodatabase.hnm.hu/hu/node/40393>

⁴ <https://archeodatabase.hnm.hu/hu/node/22046>

⁵ <https://archeodatabase.hnm.hu/hu/node/68371>

⁶ <https://archeodatabase.hnm.hu/hu/node/66963>

⁷ <https://archeodatabase.hnm.hu/hu/node/898>

⁸ Gutay Mónika Gyöngyös határa. Régészeti Régészeti kutatások Magyarországon 2011. 58., <https://archeodatabase.hnm.hu/hu/node/41451>

11405/97-99, 1213/3, 1531/2, 1553/4-5, 1554/4, 1555/2, 1555/157-166, 168, 1768/3, 1758, 1777, 1792, 1799, 1801/1-2, 1802, 1815/1-2, 1900/5, 2265/2, 2291, 2419, 2619, 2743/4, 2746/2, 2747/3, 2751, 2777/1-2, 2482/1-2, 2850, 2866/1, 2873/2, 2873/4, 2939/4-5, 2943/2, 2944/1, 2954/1-2, 2955/2, 2956, 2957, 2958/2-3, 2958/8-9, 2959/1-2, 296, 2961/1-2, 2962/2, 2963, 2964, 2966/1, 2972/2, 2975/5, 2975/5-6, 381-386, 3965/3-4, 4039, 4080, 4081, 4082, 4083, 4084, 4085, 4086, 4087, 4088, 4089, 4090/1.3, 4091–4096, 4100–4107, 4108/1-2, 4109–4110, 4112–4116, 4117/1-3, 4118–4122, 4148, 4149/2, 4151/1, 4152/1, 4156–4158, 4159/2, 4160–4161, 4162/1, 4163/2, 4164–4167, 4168/2-3, 4169–4170, 4173, 4174/1-2, 4175, 4178–4179, 4183–4184, 4296, 4490, 4548, 4799, 5365–5366, 5397–5408, 5425–5426, 5537, 5683, 688–690, 7173, 7176, 7311, 7321–7322, 733, 8801/3 hrsz.-ú ingatlanokon, ahol lehetőség volt rá elvégezte a terepbejárást.

A kutatást Gyöngyös Városi Önkormányzat új településrendezési eszközeinek megalkotása céljából az új beépítésre szánt területekre vonatkozó örökségvédelmi hatástanulmány elkészítése tette szükségessé. A terepbejárás költségeit a Dobó István Vármúzeum térítésmentesen végezte el.

Gyöngyös terepbejárás során vizsgálandó területek
2020.08. 05–2020. 08. 12.

2020.08.05. (szerda)

munkaidő: 7.30–15

időjárás: reggel hűvös, a délelőtt folyamán napos, meleg

résztevők: Gutay Mónika régész, Raáb Donát geofizikus, Ráczi Kristóf László régésztechnikus

munka:

Gyöngyös Városi Önkormányzat megbízásából Gyöngyös különböző területein terepbejárást végeztünk, mert ezek a részek újonnan beépítésre szánt területek lesznek.

1. rész Vízmű területe

Kékestetőn, a Vízmű területe beépített és bezárt terület. A zárt területen nem tudtunk terepbejárást végezni.

2. rész Vízmű alatti rész

Kékestetőn, a Vízmű alatti rész beépített és bezárt terület. A zárt területen nem tudtunk terepbejárást végezni.

3. rész Buszmegálló alatti rész

Mátraházán, a buszmegálló alatti részen korábbi fakivágás nyomait lehetett megfigyelni. A terület növényzettel teljesen fedett, ezért itt nem tudtunk terepbejárást végezni.

4. rész Ajándék és turista bódék

Mátraházán, ajándék és turista bódékkal fedett terület. Itt a terület beépítettsége miatt nem tudtunk terepbejárást végezni.

5. rész Hegyalja utca

Mátrafüreden, a Hegyalja utcából megközelíthető kijelölt terület fákkal és bokrokkal teljesen fedett terület. A közelben Dobogó lelőhely található. A Hegyalja utcában a Vízmű szakmunkásai csatornázási munkákat végeztek.

6. rész Nagykátai gyerektábor

Mátrafüreden, egy erdős, bokros részen található a Nagykátai Gyerektábor. A tábor területe beépített, fedett és zárt. A zárt területen nem tudtunk terepbejárást végezni.

7. rész Szőlős rész 1–2./Farkasmály

A Dominium borászati üzem melletti és a Borhotel Sziluett előtti réti és szőlős területek. A terület elnevezése Farkasmály. Betudtuk járni a kijelölt területrészeket. Viszonylag jók voltak a megfigyelési körülmények. Óskori kerámiákat, pattintott köveket, népvándorlás vagy honfoglalás kori, középkori és újkori kerámia leleteket gyűjtöttünk.

2020.08.06. (csütörtök)

munkaidő: 8–15

időjárás: napos

résztevők: Gutay Mónika régész, Bernáth László, Tanyi Sándor régésztechnikusok

munka:

7. rész Szőlős rész 1–2.

Folytattuk a 7. szőlős részek bejárást. További óskori kerámiák, pattintott kövek, népvándorlás vagy honfoglalás kori, középkori és újkori kerámia leletek kerültek elő.

8. rész Szőlős rész 3.

Szőlővel beültetett dombrész. A szőlők közei nem voltak tárcsázva, a közök növényzettel fedettek. A fedett területen nem tudtunk terepbejárást végezni.

9. rész Gyöngyös-Külső-Mérges patak ÉK-i részei

A patak melletti részek növényzettel teljesen fedettek. A patak partja körül növényzettel fedett téglalap alakú telek található. Ezek a részek nem tudtunk terepbejárásokat végezni a fedettség miatt.

10. rész Játszótér, park

A város É-i részén a játszótér, park területe teljesen beépített és fedett, ezért itt sem végeztünk terepbejárást.

11. rész Gyöngyös 1–2. Ny-i része

Gyöngyös Ny-i részén, új építésű, tetszetős lakórész található. A már felépített házak között van pár szabadon hagyott, beépítésre váró telek. Ezek a telek növényzettel teljesen fedettek, ezért ezeken a részek nem tudtunk terepbejárásokat végezni.

12. rész Víztorony közelében legelő, Gyöngyös-Kert megí

A víztorony közelében lovak által hasznosított terület található. A völgyben és a magasabb részekben, ahol gyéresebb volt a növényzet ott mátrai limnoszilitit töredékeket és kerámia darabokat találtunk.

13. rész Gyöngyös Ny-i földút melletti rész

Ez a terület részben növényzettel fedett és részben beépített. A rossz megfigyelési körülmények miatt nem tudtunk terepbejárást végezni.

14. rész Állatkert és a melletti rész

Az állatkert területe fedett és zárt az állatkifutók miatt. Az állatkert melletti részek növényzettel fedettek. Ezeken a részeken nem tudunk terepbejárást végezni.

15. rész Kórház

A kórház területe teljesen fedett és zárt. Nem tudunk terepbejárást végezni.

16. rész Külső-Mérge-patak kereszteződés a Mátrai kisvasút mellett

Ez a terület rész beépített, ezért nem tudunk terepbejárást végezni.

17. rész Külső-Mérge-patak K-i rész, a diófák mellett

A Külső-Mérge-patak K-i részén, a diófák mellett a patak mindkét partja növényzettel fedett. Nem tudunk terepbejárást végezni.

18. rész Vasút melletti részek 1–3.

Beépített és fedett részek. Nem tudunk terepbejárást végezni.

2020.08.07. (péntek)

munkaidő: 8–12

időjárás: napos

résztevők: Gutay Mónika régész, Bernáth László, Tanyi Sándor régésztechnikusok

munka:

19. rész Méhkaptáros rész

Gyöngyös város K-i részén növényzettel fedett rész. A területen méhkaptárok vannak kihelyezve. A területen nem tudunk terepbejárást végezni.

20. rész Akácós rész

Az út mellett akácós, fedett bekerített rész. Nem tudunk terepbejárást végezni.

21. rész Földút, szőlő melletti rész

Bekerített, fedett rész. Nem tudunk terepbejárást végezni.

22. rész Vízmű területe

Gyöngyös K-i részén, kerítéssel elzárt területen helyezkedik el Gyöngyös egyik vízműje.

23. rész Külső-Mérge-patak melletti beépített részek

Külső-Mérge-patak mellett közvetlenül növényzettel nagyon fedett részek vannak, mellettük pedig főként üzletek. A területen nem tudunk terepbejárást végezni.

24. rész Külső-Mérge-patakhoz kapcsolódó téglalapalakú rész

Külső-Mérge-patakhoz merőlegesen kapcsolódó növényzettel fedett rész. A területen nem tudunk terepbejárást végezni.

25. rész Sportpálya melletti rész és a Gyöngyös-Domoszlói Á. G.

Az egykori sportpálya mellett található növényzettel fedett és félig elzárt területek, Ezeken a részeken nem tudunk terepbejárást végezni.

26. rész Gyöngyös–Galagonyás-dűlő 1–2. lelőhelyek közti rész

Gyöngyös D-i részén, Gyöngyös–Galagonyás-dűlő 1–2. lelőhelyek területén a téglalapalakú kijelölt rész napraforgóval fedett. A területen nem tudunk terepbejárást végezni.

27. rész Gyöngyös–Külső-Mérge-patak 3. sz. lelőhelytől Ny-ra a patak partja

Gyöngyös –Külső-Mérge-patak 3. sz. lelőhelytől Ny-ra a patakpartja növényzettel fedett. A területen nem tudunk terepbejárást végezni.

28. rész ÉMÁSZ területe

Beépített, zárt terület. A területen nem tudunk terepbejárást végezni.

2020.08.11. (kedd)

munkaidő: 7.30–15

időjárás: napos, meleg

résztevők: Gutay Mónika régész, Bernáth László, Rác Kristóf László régésztechnikusok, Raáb Donát geofizikus

munka:

29. rész Külső-Mérge-patak, a 3. sz. főút elágazása közötti rész

Külső-Mérge-patak a 3. sz. főút elágazása közötti rész növényzettel fedett és beépített. A területen nem tudunk terepbejárást végezni.

30. rész Gyöngyös-patak meder 1

A patak meder növényzettel fedett és az alja betonozott. A területen nem tudunk terepbejárást végezni.

31. rész Gyöngyös-patak meder 2

A patak meder növényzettel fedett és az alja betonozott. A területen nem tudunk terepbejárást végezni.

32. rész Toka-dűlő, sportpálya mellett elmenő út

Toka-dűlő ÉK-i részen, a sportpálya mellett elmenő földút növényzettel teljesen fedett. A területen nem tudunk terepbejárást végezni.

33. rész Toka-dűlő Ny-i, 1–2. részek

Toka-dűlő Ny-i részén található betonút és a magánkerteken kijelölt sáv beépített, elzárt és növényzettel fedett. A területen nem tudtunk terepbejárást végezni. A földúton találtunk pár darab mátrai limnoszilicit nyersanyagtöredéket valószínűleg másodlagos pozícióban.

34. rész Gyöngyös-Tarján-patak/Túl-a dűlő

Gyöngyös Ny-i részén, a Tarján-patak teraszán elég nagy területen intenzív őskori, valószínűleg bronzkori, szórványosabb intenzitású középkori és újkori kerámiadarabokat találtunk. Ezenkívül még pattintott kövek, mátrai limnoszilicit nyersanyagtöredékek és paticsdarabok kerültek elő. A terület jelenleg rét, mely gyébrebb növényzettel fedett.

35. rész Mátra Kincse Szövetkezet sertéstelep

A sertéstelep területe zárt, beépített, környezete növényzettel fedett. A területen nem tudtunk terepbejárást végezni.

36. rész Gyöngyös-patak, Első Tóra járó-dűlőtől Ny-ra

Gyöngyös-patak partja növényzettel sűrűn fedett. A területen nem tudtunk terepbejárást végezni.

37. rész Gyöngyös-patak, Lovastanya

Lovastanya lelőhely melletti Gyöngyös-patak partja növényzettel erősen fedett és a környezete beépített. A területen nem tudtunk terepbejárást végezni.

38. rész Gyöngyös D-i rész, Első Tóra járó-dűlőtől ÉK-re

Beépített, zárt terület. A területen nem tudtunk terepbejárást végezni. A beépített rész mellett megnéztük a szántóföldet, pár darab mátrai limnoszilicit nyersanyagtöredéket találtunk.

2020.08.12. (szerda)

munkaidő: 7.30–13

időjárás: napos, meleg

résztevők: Berecz Barbara, Gutay Mónika régészek, Bernáth László régésztechnikus, Raáb Donát geofizikus munka:

39. rész Vízmű területe/Második tóra járó-dűlő

Gyöngyös D-részén a Gyöngyös-patak és a Belső-Mérges-patakok között a Tóra járó dűlő környékén található a kijelölt terület. A Vízmű beépített üzemi részei, Gyöngyös-patak partja és egy erdősav található a területen. Jelenleg a vízmű területén napelemeket helyeztek el. A beépítettség és a fedettség miatt a területen nem tudtunk terepbejárást végezni. A vízmű mellett közvetlenül található földutat és szántóföldet néztük át. Szórványosabb őskori, középkori és újkori kerámiatöredékeket, mátrai limnoszilicit töredékeket és pattintott köveket találtunk.

40. rész Toka-dűlő alatti, K-i rész

Toka-dűlő alatti K-i részen, a földúton és kis magánkertekben van a kijelölt terület. A fedettség és a zártság miatt a területen nem tudtunk terepbejárást végezni.

41. rész Belváros

-Autóbuszállomás környéke

-Bethlen Gábor út

-Damjanich utca

-Madách utca, Trafó

-Mátra Vasút közelében

-Országút út

-Óvoda

-Pizzéria, Vendéglő területe

-Sziget utca

A belvárosban kijelölt területek mindegyike beépített és fedett. A kijelölt területeken nem tudtunk terepbejárást végezni.

Gyöngyös, 2020. augusztus 12.

Gutay Mónika
régész

A kutatás eredményeinek összefoglalása:

A terepbejárási területeket 41 részre osztottuk. Sajnos a vizsgálandó területek nagy részét nem tudtuk bejárni, mert azok fedettek vagy beépítettek voltak. A 7., a 12. melletti, a 34., a 38. és a 39. területrészeken találtunk felszíni leleteket. A 26. részen Gyöngyös–Galagonyás-dűlő (KÖH 91973) és Gyöngyös–Galagonyás-dűlő 2. (KÖH 92195) lelőhelyek találhatók. A 7. részen, Gyöngyös–Farkasmályon, intenzív őskori kerámia, pattintott kő és közepes intenzitású népvándorlás kori vagy honfoglalás kori, középkori és újkori kerámia leletszóródásokat figyeltünk meg. Farkasmály D-i részén limnoszilit nyersanyagtüredéket gyűjtöttünk. A 12. rész mellett, Gyöngyös–Kert megi területén szórványosan őskori kerámiákat, pattintott köveket, középkori és újkori kerámiákat találtunk. A 34. részen, Gyöngyös–Rédei-víztároló mellett, Gyöngyös–Túl-a-dűlőn intenzív őskori kerámia, pattintott kő, középkori és újkori kerámai leletszóródásokat regisztráltunk. A 38. részen, Gyöngyös–Első tóra járó-dűlőn 3 db limnoszilit nyersanyagtüredéket találtunk. A 39. részen, a Vízmű mellett Gyöngyös–Második tóra járó-dűlőn szórványosan őskori kerámiák, pattintott kövek, középkori és újkori kerámiatüredékek kerültek elő.

A leletanyagok az elsődleges feldolgozás alatt és azt követően a Dobó István Vármúzeum Baktai úti raktárában, Egerben kerülnek tárolásra és végleges elhelyezésre.

A terepbejárás munkatársai: Berecz Barbara, Gutay Mónika régészek, Bernáth László, Rácz Kristóf László, Tanyi Sándor régésztechnikusok, Raáb Donát geofizikus.

Eger, 2020. szeptember 3.



Gutay Mónika
régész



Dr. Domboróczki László
régészeti osztályvezető



Gyöngyös–Farkasmály pattintott kövek



Gyöngyös–Farkasmály kerámiák



Gyöngyös-Kert megi pattintott kövek, nyersanyagdarabok, kerámiák



Gyöngyös-Második tóra járó-dűlő pattintott kövek, kerámiák



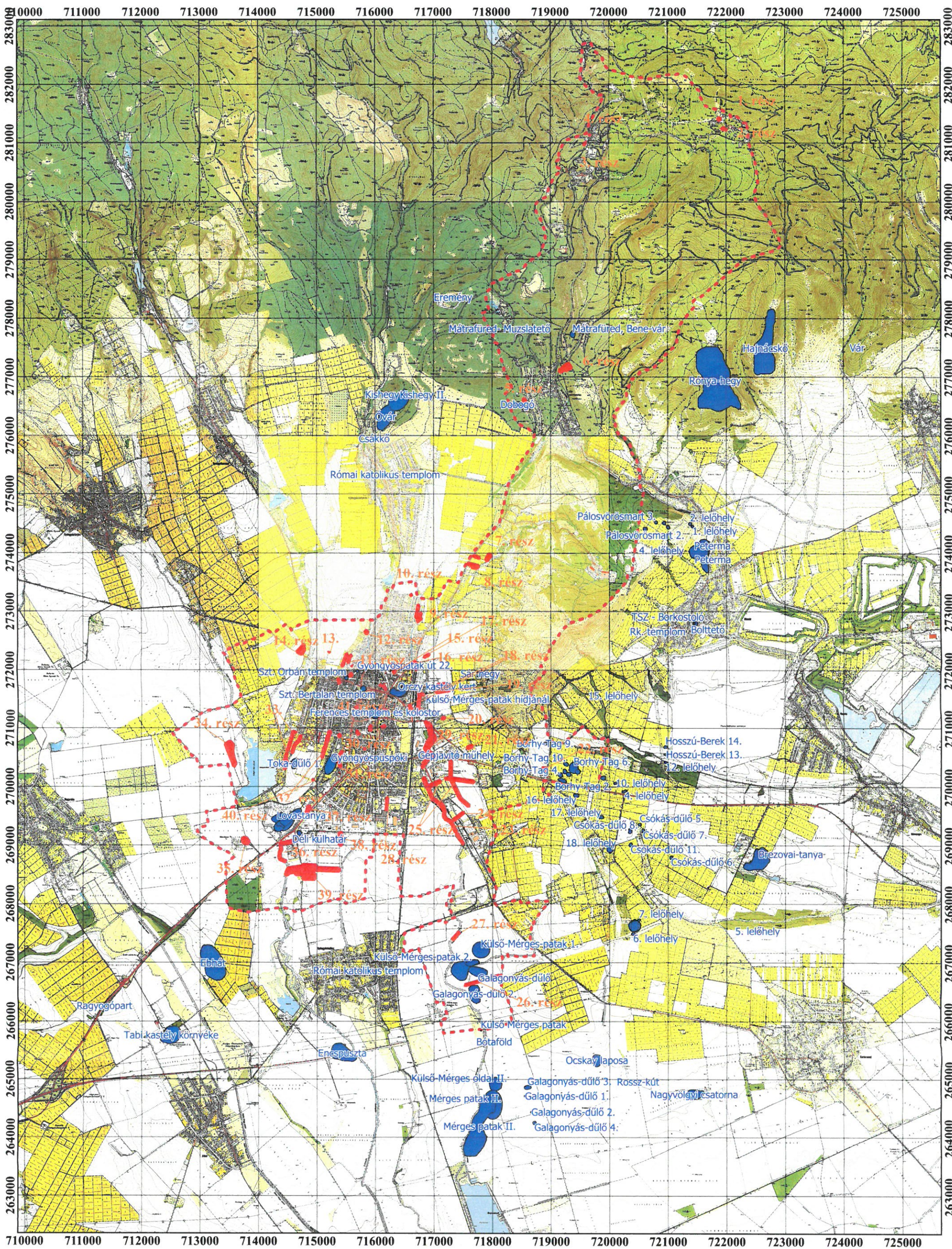
Gyöngyös–Első tóra járó-dűlő mátrai limnoszilit nyersanyagdarabok



Gyöngyös–Túl-a-dűlő kerámiák



Gyöngyös–Túl-a-dúló pattintott kövek



Jelmagyarázat

- Beépítendő területek
- - - Gyöngyös közigazgatási határa

Gyöngyös
Örökségvédelmi hatástanulmányhoz terepbejárással
kutatandó, új beépítésre szánt területek

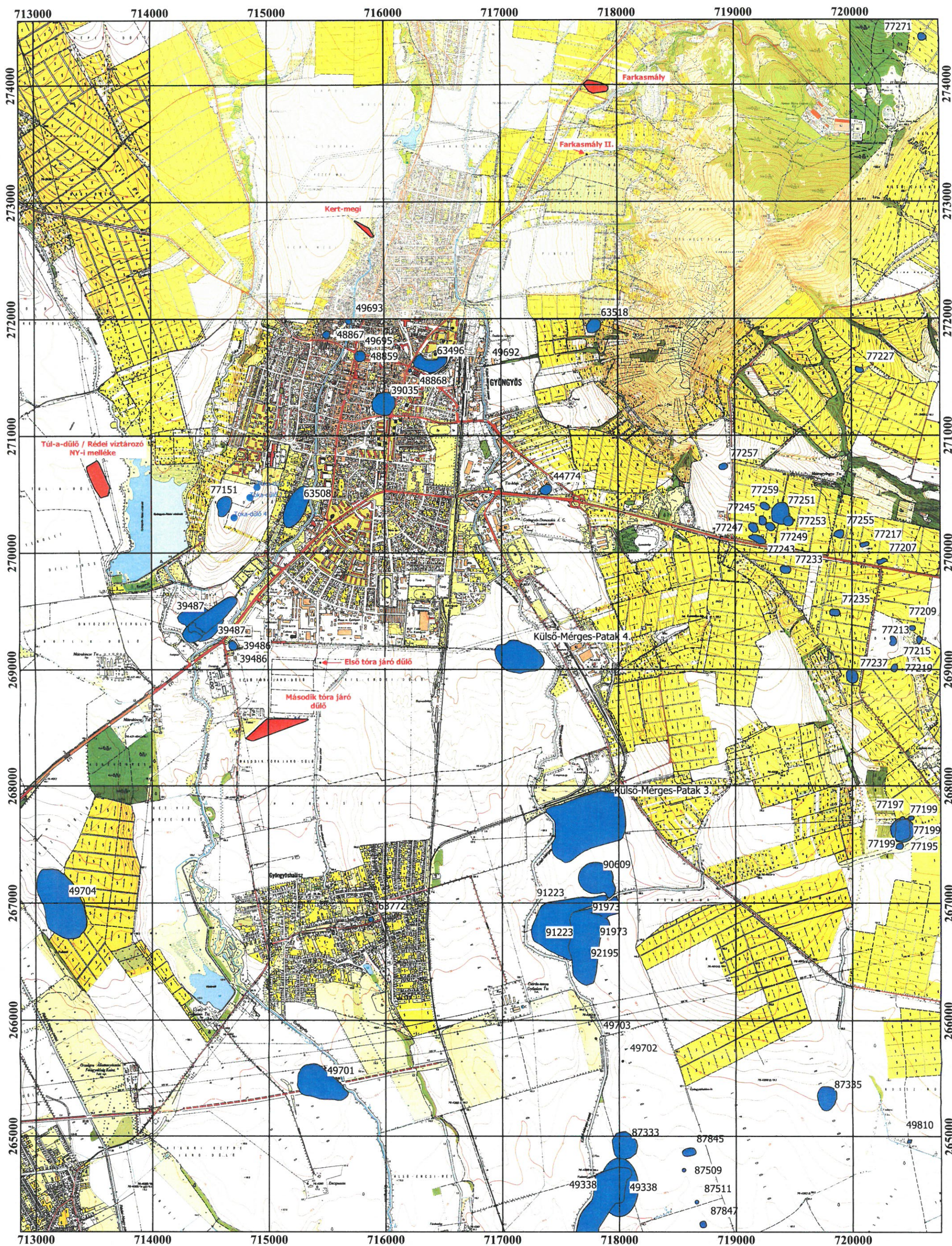


M = 1 : 60 000

2020.07.28.

0 500 1000 1500 2000 m





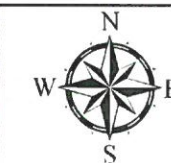
Jelmagyarázat

- Új lelőhelyek
- Regisztrált lelőhelyek

EOTR térképlap: 76-421, 76-422,
76-244

**Gyöngyös
Áttekintő térkép
Terepbejárás során azonosított új lelőhelyek**

0 500 1000 1500 2000 2500 m



M = 1 : 30000

2020.09.01.

Terepbejárás időpontja:
2020.08.05-08.12