

Örökségvédelmi hatástanulmány kiegészítése



Kál újonnan beépítésre szánt területek
régészeti terepbejárása

Kál Nagyközségi Önkormányzat

terepejárás – 2020

Terepbejárás jelentés

2020. 07. 13–2020. 07. 14.

A feltárást végző intézmény: Dobó István Vármúzeum

A helyszín:

A bejárt területek Heves megyében, az Alföld nagytájon, az Észak-Alföldi-hordalékkúpsíkság középtájon, ezen belül a Gyöngyösi-kistáj keleti részén helyezkednek el. A kistáj 93 és 135 m közötti tszf-i magasságú teraszos hordalékkúpsíkság. A Ny-i része, a Tarna és Gyöngyös síkja alacsonyabb, majdnem teljesen sík. A K-i része, a Hevesi-homokhát, egy hullámos síkság, a felszínét szél formálta.¹

Kutatási előzmények:

Szabó János József Kál 2., vagy más néven Kál–Legelő III. lelőhelyen (48938) 1992-ben terepbejárást, 1993 és 1995 között ásatást végzett. A lelőhelyen a régészeti leletek alapján bronzkort, római császárkort, hun kort és honfoglalás kort azonosított.² Kál–Borjú-járás általunk bejárt területétől a lelőhely DNY-i irányban 200 m-re található.

-Vágvölgyi Bence Kál–Szennyvíztisztító telepen (85591) 2013-ben régészeti megfigyelést végzett. Római császárkori felszíni telep nyomait azonosította.³ Az általunk bejárt terület 2. része érintette a lelőhelyet.

-Szabó János József 1992-ben terepbejárást, Fodor László 1994-ben ásatást végzett Kál 3., vagy más néven Kál–Akasztópart lelőhelyen (48944). A lelőhelyen egy őskőkor végi vagy újkőkori telep nyomai és egy újkori, szórvány pitykegomb került elő.⁴ Az általunk bejárt terület 6. részének K-i oldalától és a 7. területtől D-re, alig 100 m-re, található a lelőhely.

-Fodor László Kompolt D-i részén 2011-ben terepbejárást végzett, Sarkadi Gergely 2015-ben és 2016-ban Előzetes Régészeti Dokumentációt készített Kompolt–MÁV Viteco 14. sz. lelőhelyről vagy más

¹ Magyarország kistájainak katasztere. Szerk.: Dövényi Zoltán. Budapest, 2010, 202–203.

² <https://archeodatabase.hnm.hu/hu/node/65150>

³ <https://archeodatabase.hnm.hu/hu/node/37193>

⁴ <https://archeodatabase.hnm.hu/hu/node/65161>

néven Kompolt–Nagy-legelőről (80657). A lelőhelyen római császárkori szarmata felszíni telep nyomait azonosították.⁵ Az általunk bejárt terület 3. részétől D-re, kb. 250 m-re található a lelőhely.

A feladat leírása:

Kál Nagyközségi Önkormányzat 2019.01.14-i (ikt.sz.: 3/9-4/2019) felkérése alapján, a Dobó István Vármúzeum Gutay Mónika régész irányításával 2020. július 13. és július 14. között Kál új beépítésre szánt területein, a 0113/1, 0116/25, 0116/27, 0116/29, 0116/31, 0116/39, 0116/40, 0140/67, 0140/68, 0143/29, 0145/2, 0145/3, 0145/4, 0149/22, 0149/25, 0152/53, 0256/11, 0256/14, 0256/19, 0259/6, 0259/7, 1076/5, 1447, 1448/4, 1450, 1451, 1455, 1460, 1480, 1567/3, 1567/6, 1568/2, 1569/1, 1569/2, 1570, 1572/2, 1573/3, 1574, 1575, 1576, 1577, 1578, 1579, 1579, 1703/67, 806/1, 806/10, 806/11, 806/12, 806/13, 806/14, 806/15, 806/16, 806/17, 806/18, 806/19, 806/2, 806/20, 806/21, 806/22, 806/23, 806/24, 806/25, 806/3, 806/4, 806/5, 806/6, 806/7, 806/8, 806/9 hrsz.-ú ingatlanokon, ahol lehetőség volt rá, elvégezte a kért terepbejárásokat.

A kutatást a Kál Nagyközségi Önkormányzat új településrendezési eszközeinek megalkotása céljából az új beépítésre szánt területekre vonatkozó örökségvédelmi hatástanulmány kiegészítése tette szükségessé. A terepbejárás költségeit a Dobó István Vármúzeum térítésmentesen végezte el.

A kutatás eredményei:

A terepbejárási területeket 10 részre osztottuk. Sajnos a bejárandó területek nagy részét nem tudtuk bejárni, mert azok fedettek vagy beépítettek voltak. Az 1., a 2., az 5., a 6. és a 10. területrészeken találtunk felszíni leleteket. Az 1. részen, Kál–Borjú-járáson, szórványos őskori kerámia leletszóródásokat figyeltünk meg. A 2. részen, Kál–Szennyvíztisztító telepen 2013-ban régészeti megfigyelés során azonosítottak szarmata felszíni telepnymokat. A Szennyvíztisztító telep D-i részén őskori kerámiát, késő középkori, újkori kerámia töredékeket és az É-i részén 1 db őskori kerámiát találtunk. Az 5. részen a felszántott területen pár darab késő középkori, újkori kerámia töredéket lokalizáltunk (Kál–Vasút utca). A 6. rész 2. táblában, ahol gyér volt a búza, 1 db szürke, korongolt kerámiát, ettől É-i irányban 120 m-re, a 10. részen késő középkori, újkori kerámiatöredékeket (Kál–Akasztópart 2.) regisztráltunk.

⁵ <https://archeodatabase.hnm.hu/hu/node/10402>

A leletanyagok az elsődleges feldolgozás alatt és azt követően a Dobó István Vármúzeum Baktai úti raktárában, Egerben kerülnek tárolásra és végleges elhelyezésre.

A terepbejárás munkatársai: Gutay Mónika régész, Bernáth László régésztechnikus, Tanyi Sándor régésztechnikus.

Eger, 2020. július 29.



Gutay Mónika
régész

Dr. Domboróczki László
régészeti osztályvezető



Kál-Borjú-járás



Kál–Szennyvíztisztító telep



Kál–Szennyvíztisztító telep



Kál–Vasút utca



Kál–Akasztópart 2.

Terepbejárási napló

**Kál terepbejárás
2020.07. 13–2020. 07. 14.**

2020.07.13. (hétfő)

munkaidő: 8–14

időjárás: napos

résztevők: Gutay Mónika régész, Bernáth László, Tanyi Sándor régésztechnikusok

munka:

Kál Nagyközségi Önkormányzat megbízásából Kál különböző területein terepbejárást végeztünk, mert ezek a részek újonnan beépítésre szánt területek lesznek.

1. rész

Fordított T alak, Borjú-járás területe. Jelenleg rét található a felületen. A kijelölt építési területtől Ny-ra egy kis területen pár db szórványos őskori kerámia került elő. Ettől a résztől DNy-ra kb. 250 m-re Kál–Legelő III. lelőhely (48938) található. A terület elég fedett, rosszak a megfigyelési körülmények.

2. rész

Szennyvíztisztító telep környezete. A déli részen rét, az északi részen magasra nőtt, elvadult gaz található. A déli részen őskori kerámia, késő középkori, újkori kerámia darabok, az északi részen az új csatornázási munkák nyomvonalában egy db őskori kerámia került elő. A Szennyvíztisztító telep területén korábban szarmata telepjelenségeket (85591) regisztráltak.

3. rész

A község házeitől Ny-ra rét és kökény/galagonya bokrokkal fedett terület található. Sajnos a terület annyira fedett, hogy terepbejárást nem tudtunk rajta végezni.

4. rész

A község házeitől Ny-ra, a házak közötti rész beépített. A közelben a régi Nemzetiségi Művelődési ház található. A területen nem tudtunk terepbejárást végezni.

5. rész

A vasúttól É-ra található egy hosszú, elnyúlt T alakú terület egy trapéz alakú résszel. A terület nagy része beépített. Kertes ház, lovas kifutó, napraforgóval beültetett rész és egy szántott rész található a területen. A szántott részen pár db késő középkori, újkori kerámiatöredék került elő.

6. rész

Magasfeszültségű villanyvezeték alatt található táblák. 1. táblán búza, a 2. táblán búza, a 3. táblán akácász, a 4. táblától a 7. tábláig kukorica és a 8. táblán zöldjuhar található. A gyéresebb 2.

búzatáblában egy db szürke, korongolt kerámiát találtunk. A 2. táblától a 8. tábláig nem tudtunk terepet járni a táblák fedettsége miatt.

7. rész

Autópálya rendőrség épülete, szolgálati és vendég házak találhatóak a területen. Ezen a részen a beépítettség miatt nem tudtunk terepet járni.

8. rész

Autópálya rendőrség épületétől É-ra a vasúti sínekig kukorica- és búzatáblák vannak. Ezen a részen a fedettség miatt nem tudtunk terepet járni.

2020.07.14. (kedd)

munkaidő: 10–13

időjárás: napos

résztevők: Gutay Mónika régész, Bernáth László, Tanyi Sándor régésztechnikusok

munka:

9. rész

Tizenkettes-váltó nevű részen jelenleg búza található. Ezen a részen a fedettség miatt nem tudtunk terepet járni.

10. rész

A legnagyobb bejárható terület. A terület Ny-i részen learatott búza, a K-i részén búza és napraforgó van. A Ny-i területrészen tudtunk terepet járni. Itt pár db újkori és egy db késő középkori kerámia került elő.

Kál, 2020. július 14.



Gutay Mónika

régész

Lelőhelybejelentők

1. Akasztópart 2.

Régészeti leelőhely-bejelentő adatlap adattartalma

(A *-gal jelölt pontok nyilvántartott régészeti leelőhely védetté nyilvánítására, valamint a védettség megszüntetésére irányuló kezdeményezés esetén kötelezően kitöltendők!)

1. A leelőhely azonosító adatai

1.1. Megye, város, település neve, kerület, utca, házszám *Heves megye, Kál*

*1.2. A leelőhely nyilvántartási azonosító száma

2. A leelőhely neve *Kál–Akasztópart 2.*

3. A leelőhely pontos helye

3.1. A mellékelt térkép(vetület) fajtája *EOV 1:10 000*

3.2. A helyszínen mért EOV vagy WGS84 földrajzi koordináták: vagy

A térképlap száma és a térképről leolvasott koordináták: *77-324 X (É-D): 264980Y (K-Ny): 740900*

*3.3. A leelőhely védésére vagy védettségének megszüntetésére vonatkozó javaslat esetén területének középponti EOV koordinátái

*3.4. Helyrajzi szám, ha a bejelentő rendelkezésére áll

3.5. Földrajzi leírás

A bejárt területek Heves megyében, az Alföld nagytájon, az Észak-Alföldi-hordalékkúpsíkság középtájon, ezen belül a Gyöngyösi-kistáj keleti részén helyezkednek el. A kistáj 93 és 135 m közötti tszf-i magasságú teraszos hordalékkúpsíkság. A Ny-i része a Tarna és Gyöngyös síkja alacsonyabb, majdnem teljesen sík. A K-i része a Hevesi-homokhát, egy hullámos síkság, a felszínét szél formálta.⁶

*4. A leelőhelyen talált régészeti jelenségek jellege és kora

telep késő középkor, újkor (felszíni nyom)

⁶ Magyarország kistájainak katasztere. Szerk.: Dövényi Zoltán. Budapest, 2010, 202–203.

*5. A lelőhely tudományos jelentősége

6. A lelőhely állapota **növényzettel fedett**

6.1. A terület használatára vonatkozó információ **újonnan beépítésre szánt terület**

*6.2. A régészeti lelőhely veszélyeztetettsége

építkezés, beépítés

6.3. Információ arra vonatkozóan, hogy a 6.1. pont szerinti használat veszélyezteti-e a lelőhelyet

*7. A lelőhely ismertsége **terepbejárás**

*8. A lelőhelyen végzett régészeti tevékenység

év	tevékenység	név	megjegyzés
2020	Terepbejárás	Gutay Mónika	

9. Javaslat a lelőhely további kutatására **régészeti megfigyelés**

*10. Védőövezet kijelölésének szükségessége

11. A leleteket befogadó múzeum **Dobó István Vármúzeum, Eger**

12. A bejelentő neve, címe **Gutay Mónika régész-muzeológus, Dobó István Vármúzeum, Eger**

13. Megjegyzés

14. A bejelentés kelte **2020. július 29.**



15. Mellékletek **szöveges ismertetés, helyszínrajz**

2. Borjú-járás

Régészeti lelőhely-bejelentő adatlap adattartalma

(A *-gal jelölt pontok nyilvántartott régészeti lelőhely védetté nyilvánítására, valamint a védettség megszüntetésére irányuló kezdeményezés esetén kötelezően kitöltendő!)

1. A lelőhely azonosító adatai

1.1. Megye, város, település neve, kerület, utca, házszám **Heves megye, Kál**

*1.2. A lelőhely nyilvántartási azonosító száma

2. A lelőhely neve **Kál–Borjú-járás**

3. A lelőhely pontos helye

3.1. A mellékelt térkép(vetület) fajtája **EOV 1:10 000**

3.2. A helyszínen mért EOV vagy WGS84 földrajzi koordináták: vagy

A térképlap száma és a térképről leolvasott koordináták: **77-324 X (É-D): 264400 Y (K-Ny): 740450**

*3.3. A lelőhely védésére vagy védettségének megszüntetésére vonatkozó javaslat esetén területének középponti EOV koordinátái

*3.4. Helyrajzi szám, ha a bejelentő rendelkezésére áll

3.5. Földrajzi leírás

A bejárt területek Heves megyében, az Alföld nagytáján, az Észak-Alföldi-hordalékkúpsíkság középtáján, ezen belül a Gyöngyösi-kistáj keleti részén helyezkednek el. A kistáj 93 és 135 m közötti tszf-i magasságú teraszos hordalékkúpsíkság. A Ny-i része a Tarna és Gyöngyös síkja alacsonyabb, majdnem teljesen sík. A K-i része a Hevesi-homokhát, egy hullámos síkság, a felszínét szél formálta.⁷

*4. A lelőhelyen talált régészeti jelenségek jellege és kora

telep őskor (felszíni nyom)

⁷ Magyarország kistájainak katasztere. Szerk.: Dövényi Zoltán. Budapest, 2010, 202–203.

*5. A lelőhely tudományos jelentősége

6. A lelőhely állapota *növényzettel fedett, rét*

6.1. A terület használatára vonatkozó információ *újonnan beépítésre szánt terület*

*6.2. A régészeti lelőhely veszélyeztetettsége

építkezés, beépítés

6.3. Információ arra vonatkozóan, hogy a 6.1. pont szerinti használat veszélyezteti-e a lelőhelyet

*7. A lelőhely ismertsége *terepbejárás*

*8. A lelőhelyen végzett régészeti tevékenység

év	tevékenység	név	megjegyzés
2020	<i>Terepbejárás</i>	<i>Gutay Mónika</i>	

9. Javaslat a lelőhely további kutatására *régészeti megfigyelés*

*10. Védőövezet kijelölésének szükségessége

11. A leleteket befogadó múzeum *Dobó István Vármúzeum, Eger*

12. A bejelentő neve, címe *Gutay Mónika régész-muzeológus, Dobó István Vármúzeum, Eger*

13. Megjegyzés

14. A bejelentés kelte *2020. július 29.*



15. Mellékletek *szöveges ismertetés, helyszínrajz*

3. Szennyvíztisztító telep

Régészeti lelőhely-bejelentő adatlap adattartalma

(A *-gal jelölt pontok nyilvántartott régészeti lelőhely védetté nyilvánítására, valamint a védettség megszüntetésére irányuló kezdeményezés esetén kötelezően kitöltendő!)

1. A lelőhely azonosító adatai **85591**

1.1. Megye, város, település neve, kerület, utca, házszám **Heves megye, Kál**

*1.2. A lelőhely nyilvántartási azonosító száma

2. A lelőhely neve **Kál–Szennyvíztisztító telep**

3. A lelőhely pontos helye

3.1. A mellékelt térkép(vetület) fajtája **EOV 1:10 000**

3.2. A helyszínen mért EOV vagy WGS84 földrajzi koordináták: vagy

A térképlap száma és a térképről leolvasott koordináták: **77-324 X (É-D): 265053 Y (K-Ny): 739906**

*3.3. A lelőhely védésére vagy védettségének megszüntetésére vonatkozó javaslat esetén területének középponti EOV koordinátái

*3.4. Helyrajzi szám, ha a bejelentő rendelkezésére áll **0256/13, 0256/14**

3.5. Földrajzi leírás

A bejárt területek Heves megyében, az Alföld nagytáján, az Észak-Alföldi-hordalékkúpsíkság középtáján, ezen belül a Gyöngyösi-kistáj keleti részén helyezkednek el. A kistáj 93 és 135 m közötti tszf-i magasságú teraszos hordalékkúpsíkság. A Ny-i része a Tarna és Gyöngyös síkja alacsonyabb, majdnem teljesen sík. A K-i része a Hevesi-homokhát, egy hullámos síkság, a felszínét szél formálta.⁸

*4. A lelőhelyen talált régészeti jelenségek jellege és kora

szórvány őskor(felszíni nyom)

telep római császárkor, szarmata (felszíni nyom)

⁸ Magyarország kistájainak katasztere. Szerk.: Dövényi Zoltán. Budapest, 2010, 202–203.

telep késő középkor, újkor (felszíni nyom)

*5. A lelőhely tudományos jelentősége

6. A lelőhely állapota **növényzettel fedett, rét**

6.1. A terület használatára vonatkozó információ **újonnan beépítésre szánt terület**

*6.2. A régészeti lelőhely veszélyeztetettsége

építkezés, beépítés

6.3. Információ arra vonatkozóan, hogy a 6.1. pont szerinti használat veszélyezteti-e a lelőhelyet

*7. A lelőhely ismertsége **terepbejárás**

*8. A lelőhelyen végzett régészeti tevékenység

év	tevékenység	név	megjegyzés
2013	Régészeti megfigyelés	Vágvölgyi Bence	
2020	Terepbejárás	Gutay Mónika	

9. Javaslat a lelőhely további kutatására **régészeti megfigyelés**

*10. Védőövezet kijelölésének szükségessége

11. A leleteket befogadó múzeum **Dobó István Vármúzeum, Eger**

12. A bejelentő neve, címe **Gutay Mónika régész-muzeológus, Dobó István Vármúzeum, Eger**

13. Megjegyzés

14. A bejelentés kelte **2020. július 29.**



15. Mellékletek **szöveges ismertetés, helyszínrajz**

4. Vasút utca

Régészeti lelőhely-bejelentő adatlap adattartalma

(A *-gal jelölt pontok nyilvántartott régészeti lelőhely védetté nyilvánítására, valamint a védettség megszüntetésére irányuló kezdeményezés esetén kötelezően kitöltendő!)

1. A lelőhely azonosító adatai

1.1. Megye, város, település neve, kerület, utca, házszám **Heves megye, Kál**

*1.2. A lelőhely nyilvántartási azonosító száma

2. A lelőhely neve **Kál–Vasút utca**

3. A lelőhely pontos helye

3.1. A mellékelt térkép(vetület) fajtája **EOV 1:10 000**

3.2. A helyszínen mért EOV vagy WGS84 földrajzi koordináták: vagy

A térképlap száma és a térképről leolvasott koordináták: **77-324 X (É-D): 266750 Y (K-Ny): 740870**

*3.3. A lelőhely védésére vagy védettségének megszüntetésére vonatkozó javaslat esetén területének középponti EOV koordinátái

*3.4. Helyrajzi szám, ha a bejelentő rendelkezésére áll

3.5. Földrajzi leírás

A bejárt területek Heves megyében, az Alföld nagytájon, az Észak-Alföldi-hordalékkúpsíkság középtájon, ezen belül a Gyöngyösi-kistáj keleti részén helyezkednek el. A kistáj 93 és 135 m közötti tszf-i magasságú teraszos hordalékkúpsíkság. A Ny-i része a Tarna és Gyöngyös síkja alacsonyabb, majdnem teljesen sík. A K-i része a Hevesi-homokhát, egy hullámos síkság, a felszínét szél formálta.⁹

*4. A lelőhelyen talált régészeti jelenségek jellege és kora

telep késő középkor, újkor (felszíni nyom)

⁹ Magyarország kistájainak katasztere. Szerk.: Dövényi Zoltán. Budapest, 2010, 202–203.

*5. A lelőhely tudományos jelentősége

6. A lelőhely állapota ***növényzettel fedett, beépített***

6.1. A terület használatára vonatkozó információ ***újonnan beépítésre szánt terület***

*6.2. A régészeti lelőhely veszélyeztetettsége

építkezés, beépítés

6.3. Információ arra vonatkozóan, hogy a 6.1. pont szerinti használat veszélyezteti-e a lelőhelyet

*7. A lelőhely ismertsége ***terepbejárás***

*8. A lelőhelyen végzett régészeti tevékenység

év	tevékenység	név	megjegyzés
2020	<i>Terepbejárás</i>	<i>Gutay Mónika</i>	

9. Javaslat a lelőhely további kutatására ***régészeti megfigyelés***

*10. Védőövezet kijelölésének szükségessége

11. A leleteket befogadó múzeum ***Dobó István Vármúzeum, Eger***

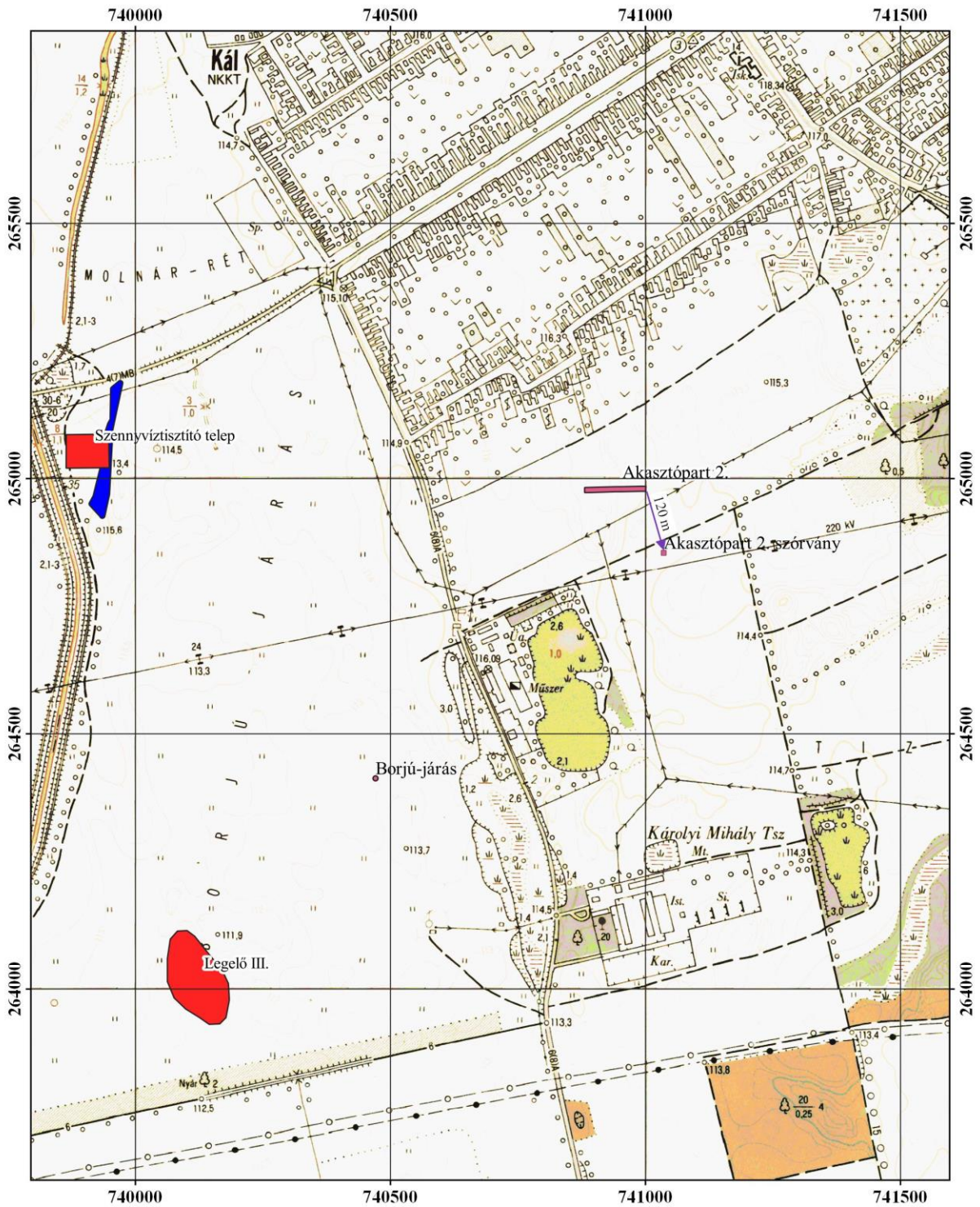
12. A bejelentő neve, címe ***Gutay Mónika régész-muzeológus, Dobó István Vármúzeum, Eger***

13. Megjegyzés

14. A bejelentés kelte ***2020. július 29.***

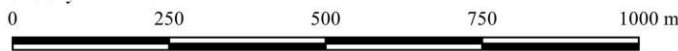


15. Mellékletek ***szöveges ismertetés, helyszínrajz***



Jelmagyarázat

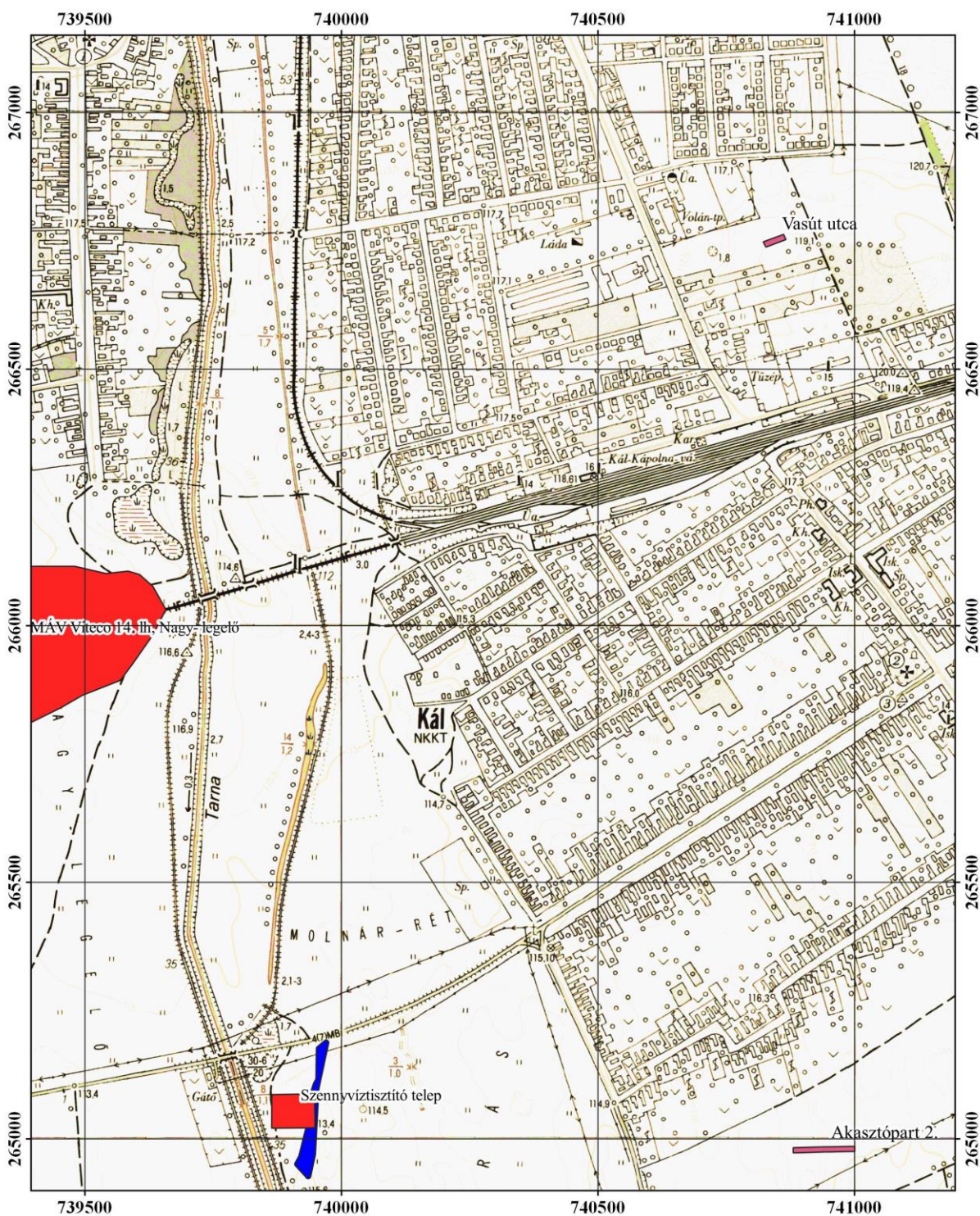
- Nyilvántartott lelőhelyek
- Új lelőhely területe
- Lelőhely bővített területe
- Új lelőhelyhez kapcsolódó szórvány



Kál - Terepbejárás
2020. 07. 13-14.
Lelőhelybejelentő 1.
EOTR térképlap: 77-324, 77-342



Térkép: Rác Kristóf László



Jelmagyarázat

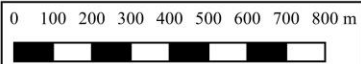
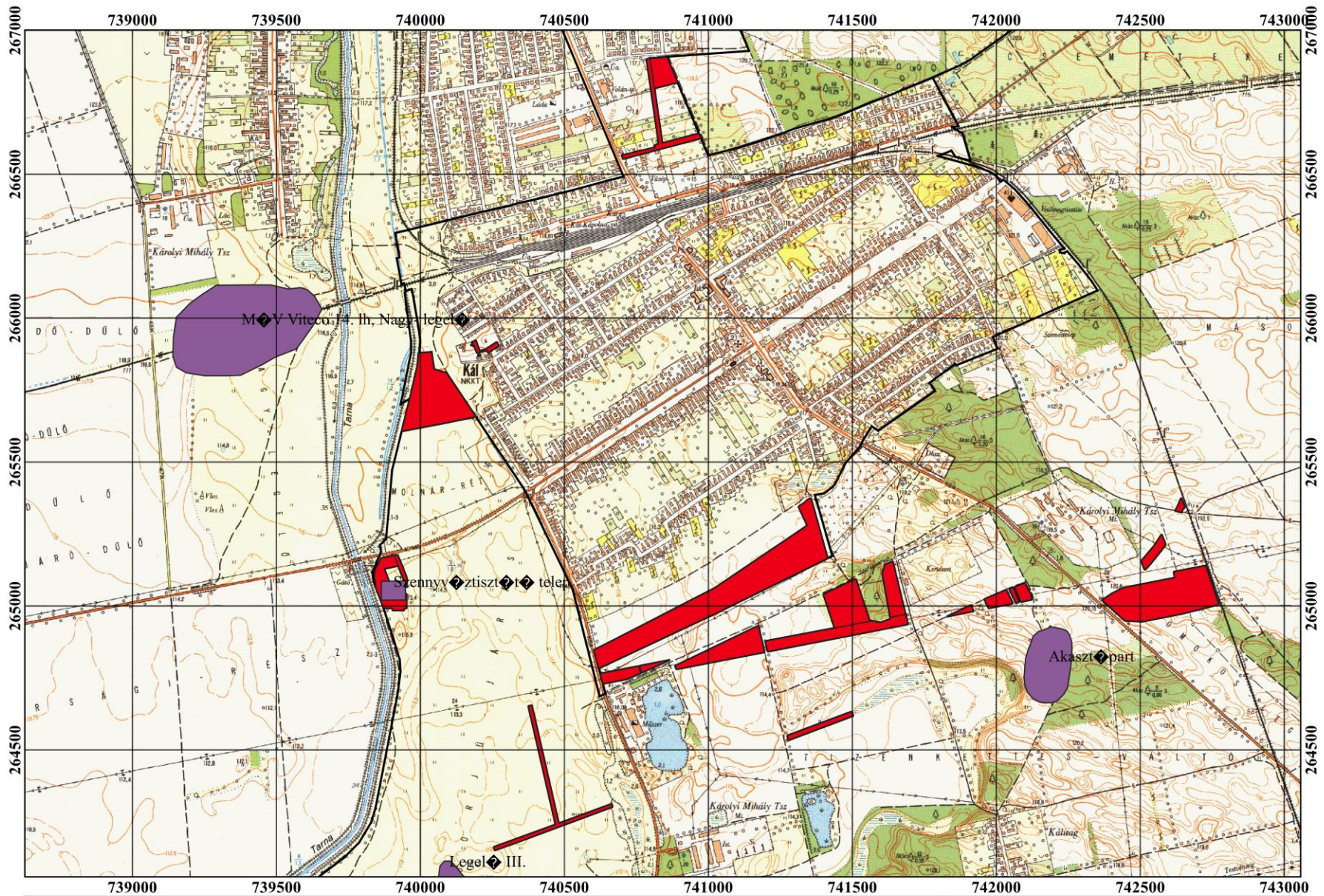
- Nyilvántartott lelőhelyek
- Új lelőhely területe
- Lelőhely bővített területe
- Új lelőhelyhez kapcsolódó szórvány



Kál - Terepbejárás
2020. 07. 13-14.
Lelőhelybejelentő 2.
EOTR térképlap: 77-324, 77-342



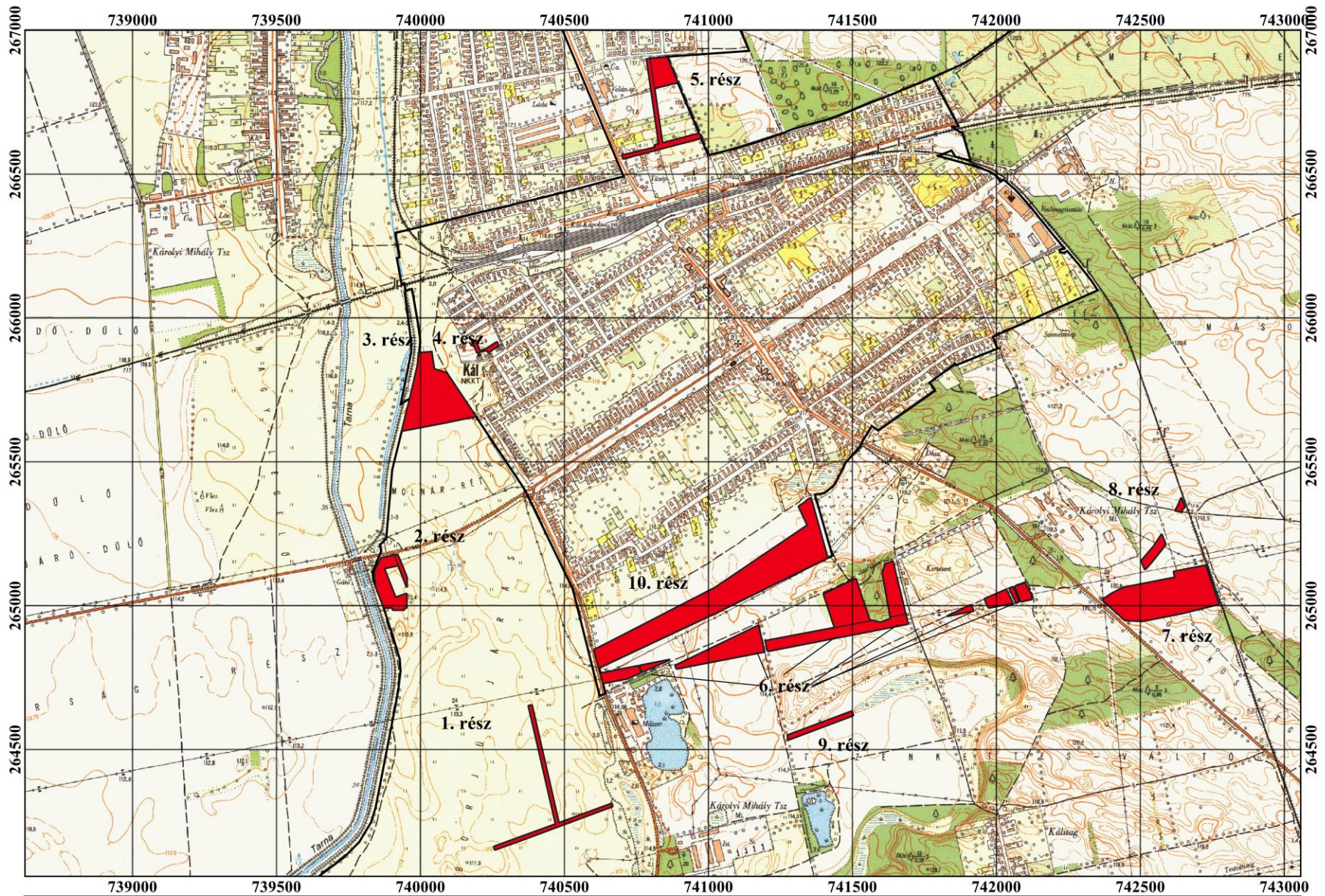
Térkép: Rác Kristóf László



Kál - Beépítendő területek által érintett lelőhelyek



- Új beépítésre szánt területek
- Regisztrált lelőhelyek



0 200 400 600 m



Kál - településrendezési terv (2020.05.20.)



- Új beépítésre szánt területek
- Kál közigazgatási területének határa