

**EGYSZERŰSÍTETT
ELŐZETES RÉGÉSZETI DOKUMENTÁCIÓ**

*SERÉNYFALVA, KÖZCÉLÚ HÁLÓZATHOZ CSATLAKOZÓ NAPERÓMŰ
LÉTESÍTÉSE*

az

ASTROSER KFT.

megrendelésére
készítette:

A



VÁRKAPITÁNYSÁG
NONPROFIT ZRT.

2020

1. AZ ELŐZETES RÉGÉSZETI DOKUMENTÁCIÓ TÁRGYA, ELKÉSZÍTÉSÉNEK CÉLJA, KÉSZÍTŐI

1.1. Az előzetes régészeti dokumentáció (ERD) tárgya: „Serényfalva, közcélú hálózatra csatlakozó naperómű létesítése”

1.2. A tervezett változtatás helyszíne: Serényfalva 0182/6, 0187/1, 0188, 060 helyrajzi számok.

1.3. Az ERD megrendelője: Astroser Kft.

1.4. Az ERD megrendelésének célja: Építésügyi engedélyezési eljárás

1.5. Készítette: Várkapitányság Integrált Területfejlesztési Központ Nonprofit Zrt.

1.6. Az ERD elkészítése során a kulturális örökség védelméről szóló 2001. évi LXIV. törvény (továbbiakban: Kötv.) és a Kormány, a kulturális örökség védelmével kapcsolatos szabályokról szóló 68/2018. (IV. 9.) Kormányrendeletének (továbbiakban: Korm. R.) előírásait alkalmaztuk.

1.7. A Korm. R. 38. § (1) bekezdése alapján az ERD próbafeltárás elvégzése nélkül, egyszerűsített ERD-ként készült.

1.8. A projekt a 184/2020. (V. 6.) Kormányrendelet értelmében *nemzetgazdaságilag kiemelt beruházásként* valósul meg.

2. RÉGÉSZETI ÉRTÉKVIZSGÁLAT, LELŐHELY-DIAGNOSZTIKAI VIZSGÁLATOK

2.1. Adattári, szakirodalmi, térképészeti adatgyűjtés

A tervezett beruházás helyszíne a Borsod-Abaúj-Zemplén megyében található Serényfalva község külterületén.

A 68,6857 ha nagyságú beruházás területe Putnok és Serényfalva között, Putnok város szélétől 500 m-re nyugatra, a 26. sz. főúttól északra 620 m-re található, a Lóbércpusztai gazdaság keleti, északkeleti oldalában. A napelemtelep egy É-D irányú szabálytalan hasáb alakú területen valósul meg, amelyet egy kisebb völgy oszt ketté ÉK-DNY irányban. Az egész terület a jóval nagyobb Fancsal-völgy nyugati oldalán található. Földrajzilag a Sajó völgye és az azt kísérő dombok közötti magas tereplépcsőn található.

A közhiteles lelőhely-nyilvántartás, a múzeumi adattári, szakirodalmi, térképészeti kutatások során, a tervezett beruházás által érintett területén egy, míg annak 250 méter széles övezetében még egy ismert (nyilvántartásba vétel alatt álló) régészeti lelőhelyhez kapcsolódó adatot gyűjtöttünk.

Adatgyűjtés során a fejlesztési területen és pufferzónájában azonosított régészeti lelőhelyek:

Név:	Nyilv.t. szám:	Típusa:	Kora:	A lh.-en végzett tevékenység			Érintettsége
				éve	típusa	vezetője	
<i>Serényfalva – Deák-völgytől K-re</i>	<i>nyilvántartásba vétel alatt</i>	<i>felszíni telepnyom</i>	<i>őskor</i>	<i>2004</i>	<i>helyszíni szemle</i>	<i>Kovács Ferenc, Szalacsi Klára</i>	<i>Beruházás területén.</i>
<i>Putnok – Fancsal-dűlő nyugat</i>	<i>nyilvántartásba vétel alatt</i>	<i>felszíni telepnyom</i>	<i>őskor</i>	<i>2004</i>	<i>helyszíni szemle</i>	<i>Kovács Ferenc, Szalacsi Klára</i>	<i>Puffer zónában.</i>

A vizsgált területet az 1.1. - 1.5. sz. térképmelléleteken ábrázoltuk. A térinformatikai állományok a digitális melléklet „Terinformatika” mappájában érhetők el.

2.2. Régészeti terepbejárás

A tervezett beruházás területén 2020. július 27-én Kalli András, Gere Gábor és Lukács József, a Várkapitányság Nonprofit Zrt. munkatársai végeztek terepbejárást.

A tervezett beruházási terület terepbejárását 2020. július 27-én végeztük el. A 68,6857 ha nagyságú beruházás területe Putnok és Serényfalva között, Putnok város szélétől 500 m-re nyugatra, a 26. sz. főúttól északra 620 m-re található, a Lóbércpusztai gazdaság keleti, északkeleti oldalában. (Érintett helyrajzi számok: Serényfalva 0182/6, 0187/1, 0188, 060) A napelemtelep egy É-D irányú szabálytalan hasáb alakú területen valósul meg, amelyet egy kisebb völgy oszt ketté ÉK-DNY irányban. Az egész terület a jóval nagyobb Fancsal-völgy nyugati oldalán található.

A beruházás területének északi részén található a nyilvántartásba vétel alatt álló **Serényfalva – Deák-völgytől K-re** őskori lelőhely, amely még egy 2020 áprilisi terepbejárás során került elő. Továbbá a beruházási területtől keletre esik a szintén nyilvántartásba vétel alatt álló **Putnok - Fancsal-dűlő nyugat** őskori lelőhely.

Mindkét lelőhelyen – áprilisi előkerülésük során – pontszerűen, jellemzően vakondtúrásokból voltak leletek, így azok területe jóval nagyobb lehet.

Jelen bejárás célja ezen lelőhelyek hitelesítése, illetve pontos kiterjedésük meghatározása volt.

A területen három féle fedettségi viszonyt találtunk, amelyek a kutathatóságot megakadályozták: rét, kaszáló és lábbon álló őszi gabona. Gabonát a Lóbércpusztai gazdaságtól északra, illetve délkeletre (a beruházás pufferzónájában) találtunk. A kaszáló a beruházási

terület ÉK-i sarkában volt, míg a legnagyobb területet rét fedte be. Mindegyikre jellemző volt a minimum 50 cm-es magasság, és a talaj teljes fedése.

Ezért szisztematikus bejárást végezni nem lehetett. A területet körbejártuk, fotósdokumentáció készült.

A vizsgált területet az 2.1. - 2.2. sz. térképmelléleteken ábrázoltuk. A térinformatikai állományok a digitális melléklet „Terinformatika” mappájában érhetők el.

2.5. Az értékvizsgálat eredményének összefoglalása

Az értékvizsgálat során végzett adatgyűjtés során a közhiteles lelőhely-nyilvántartás, a múzeumi adattári, szakirodalmi, térképészeti kutatások során, a tervezett beruházás által érintett területen és 250 méter széles övezetében két ismert (nyilvántartásba vétel alatt álló) régészeti lelőhelyhez kapcsolódó információt találtunk.

A régészeti értékvizsgálat során azonosított régészeti lelőhelyek:

Név:	Nyilvántartási szám:	Adatszerzés módja:	Pozíciója:
<i>Putnok – Fancsal-völgy nyugat</i>	<i>Nyilvántartásba vétel alatt</i>	<i>terepbejárás</i>	<i>pufferzónán kívül</i>
<i>Serényfalva – Deák-völgytől keletre</i>	<i>Nyilvántartásba vétel alatt</i>	<i>terepbejárás</i>	<i>érintett</i>

A vizsgált területet az 1.1. – 2.2. sz. térképmellékleten ábrázoltuk, a térinformatikai állományok a digitális melléklet „Terinformatika” mappájában érhetők el.

3. FELTÁRÁSI PROJEKTTERV

3.1. A változtatási szándékok ismertetése

Megrendelő Serényfalva 0182/6, 0187/1, 0188, 060 helyrajzi számok területén napelemes erőmű és kapcsolódó kiegészítő elemek kialakítását tervezi. A Megrendelőtől csupán annyi információ érkezett, miszerint a napelemes erőmű tartószerkezeteken elhelyezett napelemek, kapcsolódó inverterek, továbbá transzformátorok lesznek létesítve. A panelek, a transzformátorok és a központi inverterek pontos helyéről a tervezés jelenlegi szakaszában Megrendelő nem tudott pontos információkkal szolgálni. Mivel az erőmű területén létesítendő elektromos vezeték rendszer tervezése egy későbbi fázisban történik meg, így a kábelárkok leendő helyeiről nem tudott adatot szolgáltatni. A megrendelői adatszolgáltatás alapján a tervezett beruházás során földmunka a központi inverterek és transzformátorok közötti közlekedő utak kialakítása során fog történni, ugyanis a központi inverterek és

transzformátorok megközelítése érdekében 6 méter széles kavicsozott szerviz út kialakítását tervezik. Az erómű területén található kapcsolóállomás megközelítésére hasonló megoldást terveznek. További földmunkát csak az elektromos kábelek fektetése fog igényelni.

A tervezett beruházás sorá nem terveznek humuszmentést.

3.2. Örökségvédelmi hatáselemzés, örökségvédelmi hatáscsökkentő javaslatok

A régészeti értékvizsgálatot – a fedettség miatt – nem tudtuk a teljes földmunkával érintett területen elvégezni, ezért a Feltárási projekttervben javasolt megoldások csak a beruházás reprezentatív módon vizsgálható részterületeire érvényesek. A vizsgált területet az 1.1. – 2.2. sz. térképmellékleten ábrázoltuk, a térinformatikai állományok a digitális melléklet „Terinformatika” mappájában érhetők el.

A régészeti értékvizsgálat során, a tervezett beruházás földmunkái által érintett területen nem azonosítottunk olyan helyben megtartandó örökségi elemeket, amelyeket a Korm. R. 21. § (3) bekezdés alapján a földmunkával el kell kerülni.

A megrendelő által átadott műszaki adatok és a régészeti értékvizsgálat eredményei alapján megállapítható, hogy a tervezett beruházás földmunkái régészeti lelőhelyet érintenek. A Kötv. 22. § (1) bekezdés értelmében, *a lelőhely földmunkával érintett részén megelőző régészeti feltárást kell végezni.*

A hatáselemzés eredményeként megállapítható, hogy a tervezett földmunkák 11.209 m² felületen érintik a nyilvántartásba vétel alatt álló Serényfalva – Deák-völgytől K-re őskori régészeti lelőhelyet, ezért a Kötv. 22. § (3) bekezdés aa) pontjának figyelembevételével a megelőző feltárást javasolt módszere: régészeti megfigyelés.

A naperómű kivitelezése során a napelemtáblákat földkábelekkel kötik össze, amelyek 80 cm széles árokba kerülnek, melyeket 1,2 m mélyre ásnak be. További mélyebb földmunka várható a kapcsolódó inverterekkel, transzformátorok alapozásával érintett területen. A lelőhelyen belül nem várható nagy számú, a kivitelezés földmunkáival bolygatott jelenség. Ezeket megfigyelés, illetve megfigyelés keretében végzendő bontómunkával kell feltárni.

A gépi és kézi földmunkát a régész irányítása mellett kell végezni (Korm. R. 36. § (2) bekezdés), olyan munkagéppel (gumikerekes forgókotró, iszapoló vagy rézsűző kanállal), amely alkalmas a régészeti jelenségek jelentkezési szintjén a régészeti tükörfelület kialakítására. Amennyiben a földmunkák elérik a régészeti jelenségek jelentkezési szintjét, a

megfelelő régészeti tükörfelület kialakításának érdekében kézi földmunkavégzésre is szükség lehet (vö.: Kötv. 7. § 31. pont).

Amennyiben a régészeti megfigyelés mellett végzett földmunkák során régészeti lelőhely kerül elő, a jelenségeket a megfigyelés keretében ki kell bontani és megfelelően dokumentálni kell (Korm. R. 35. § (1) bekezdés).

A Korm. R. 45. § szerint, ha a nagyberuházás régészeti megfigyelése során előkerült régészeti lelőhely vagy lelet a kivitelezés hátráltatása nélkül régészeti bontómunka keretében nem tárható fel, a régészeti megfigyelést végző intézmény haladéktalanul értesíti a hatóságot. A hatóság a szükséges intézkedésekről a bejelentés kézhezvételétől számított öt napon belül dönt.

A megelőző feltárás javasolt módszere lelőhelyenként:

Lelőhely neve:	Nyilvántartási száma:	Megelőző feltárás javasolt módszere:
<i>Serényfalva – Deák-völgytől keletre</i>	<i>Nyilvántartásba vétel alatt</i>	<i>régészeti megfigyelés</i>

A Kötv. 23/E. § (5) bekezdése szerint: nagyberuházás megvalósítása esetén ***a kivitelezés földmunkái régészeti megfigyelés mellett végezhetőek, ennek megfelelően az egyéb feltárási módszerekkel fel nem tárt területen régészeti megfigyelést kell biztosítani*** (Korm. R. 43. § (3) bekezdés).

Amennyiben a régészeti megfigyelés mellett végzett földmunkák során régészeti lelőhely, jelenség kerül elő, a fentebb leírtaknak megfelelően kell eljárni, a Kötv. 23/E. (7) bekezdés, a Korm. R. 35. § (1) bekezdés, illetve a Korm. R. 45. § előírásai szerint.

A Korm. R. 46. § (1-3) bekezdései alapján, ha a megelőző feltárás vagy a régészeti megfigyelés során eredeti összefüggéseiben megmaradt régészeti emlék kerül elő, a feltárást végző intézmény három napon belül köteles bejelenteni a hatóságnak, valamint megelőző feltárás esetén értesíteni a beruházót. A bejelentett régészeti emlék elkerüléséről vagy helyszíni megtartásáról és kezeléséről, valamint a szükséges állagmegőrző intézkedésekről a hatóság húsz napon belül dönt. Ha a régészeti emlék megelőző feltárás során került elő, és a hatóság határozata alapján azt a helyszínen kell megőrizni, a beruházás során a műszaki tervezésnek és a kivitelezésnek tekintettel kell lennie az emlék megőrzésére. Ebben az esetben a feltárást végző intézmény köteles a feltárás terepi munkáinak befejezését követő tizenöt napon belül a régészeti emlékről adatot szolgáltatni a beruházónak. Az adatszolgáltatás részeként rajzi dokumentáción egyértelműen fel kell tüntetni a bontható és a helyszínen – eredeti helyükön – megőrzendő régészeti emlékeket.

3.3. A javasolt örökségvédelmi intézkedések költségkulációja

3.3.1. Megelőző feltárás tervezett költsége

A megelőző feltárás költségkalkulációja a tervezett földmunkák és a feltárandó régészeti lelőhelyek paraméterei (elsősorban az érintett terület nagysága) valamint a Korm. R. 8. számú mellékletében meghatározott maximált hatósági egységárak alapján készült.

Leelőhely azonosítószáma vagy neve	Megelőző feltárás módszere	Maximált hatósági egységár* (nettó)	Feltárandó terület	Kalkulált nettó keretösszeg
<i>Serényfalva – Deák-völgytől keletre</i>	<i>régészeti megfigyelés</i>	<i>8 000 Ft/óra, de min. 36.000 Ft/nap</i>	-	<i>földmunkák időigényének függvényében</i>
	<i>régészeti megfigyelés keretében végzett bontómunka</i>	<i>3 150 Ft/m²</i>	<i>az előkerülő jelenségek függvényében</i>	<i>a tervezés jelenlegi fázisában nem kalkulálható</i>
Összesen:			nem kalkulálható m²	nem kalkulálható Ft

* Korm. R. 8. mellékletében meghatározott hatósági egységárak szerint.

A megelőző feltárás költségei magukba foglalják a régészeti feltárás terepi munkavégzésén túl – beleértve a feltárás munkafeltételei (dúcolás, melegedő és öltözőhelyiség, wc) biztosítását is – a jogszabályban meghatározott tartalmú dokumentálás és az elsődleges leletfeldolgozás költségeit (Kötv. 22. § (9) bekezdés), azonban nem tartalmazzák a régészeti földmunka (vö.: Kötv. 7. § 31. pont) költségeit. A régészeti feltáráshoz kapcsolódó régészeti földmunka megvalósításáról a beruházó köteles gondoskodni. Ha a beruházó nem tudja biztosítani a földmunkát, akkor a feltárást végző intézmény – a közbeszerzésekről szóló törvény szerint – gondoskodik a régészeti feladatellátáshoz kapcsolódó földmunka elvégzéséről a beruházó költségén (Kötv. 23. § (2) bekezdés). A régészeti földmunkát a feltárás vezetőjének irányításával, régészeti megfigyelés mellett kell végezni, melynek költsége a területen elvégzett megelőző feltárás költségének része (Korm. R. 36. § (2) bekezdés), így erre a tevékenységre külön költség nem számolható el.

A megelőző feltárás pénzügyi elszámolása utólagosan történik, a valós teljesítés (feltárt terület mérete, rétegszámok) alapján (vö.: Kötv. 23/F. § (10) bekezdés). A feltárási projekttervben meghatározott egységáron a 10 méter sugarú poligonon határolt régészetileg pozitív területek számolhatók el. A negatív területek feltáráásáért külön költség nem számolható el.

A Kötv. 23/F. § (11) bekezdése szerint a feltáráásra jogosult intézmény a teljes felületű feltárás és az elfedés régészeti előkészítésének összköltségei 10 százalékának erejéig tartalékot

képezhet az esetleges régészeti többletköltségekre. A tartalék a beruházó és a feltárást végző intézmény közötti megállapodás alapján használható fel.

3.3.3. A régészeti megfigyelés költsége

A nagyberuházások esetén az ismert régészeti lelőhelyek területén kívül végzett földmunka régészeti megfigyelésének elszámolása óradíjas rendszerben történik, a valós teljesítés – azaz a megfigyelt földmunkák időtartama – alapján.

A régészeti megfigyelés maximált hatósági egységára 8 000 Ft/óra (nettó), de min. 36.000 Ft/nap.

Régészeti jelenségek előkerülése esetén, a *Korm. R. 8. melléklete* szerinti **régészeti bontómunka elszámolásának maximált hatósági egységára: 3 150 Ft/m² (nettó).**

3.3.4. A régészeti költségek összesen

<i>Megelőző feltárás (régészeti megfigyelés) nettó költsége</i>	<i>Nem kalkulálható</i>
<i>A régészeti lelőhelyeken kívül végzett földmunkák régészeti megfigyelésének nettó költsége</i>	<i>A tervezés jelenlegi szakaszában nem kalkulálható</i>
<i>Régészeti megfigyelés keretében végzett bontómunka költsége</i>	<i>Nem kalkulálható</i>
Összesen	A tervezés jelenlegi szakaszában nem kalkulálható

3.4. A megelőző feltárás időkerete

Régészeti megfigyelést a kivitelezés földmunkáinak időtartamára kell biztosítani.

3.5. A régészeti feladatellátásra kijelölt intézmény megjelölése

A beruházás a 184/2020. (V. 6.) Kormányrendelet értelmében ***nemzetgazdasági szempontból kiemelt jelentőségű beruházásként*** valósul meg, ezért a **jogszabályban kijelölt örökségvédelmi szerv (Várkapitányság Integrált Területfejlesztési Központ Nonprofit Zrt.) gondoskodik a régészeti megfigyelés ellátásáról.**

Nyíregyháza, 2020. július 28.

Lukács József

régész

VÁRKAPITÁNYSÁG INTEGRÁLT
TERÜLETFEJLESZTÉSI KÖZPONT
NONPROFIT ZRT.
RÉGÉSZETI SZOLGÁLTATÁSI IRODA

TÉRKÉPMELLÉKLETEK

751000

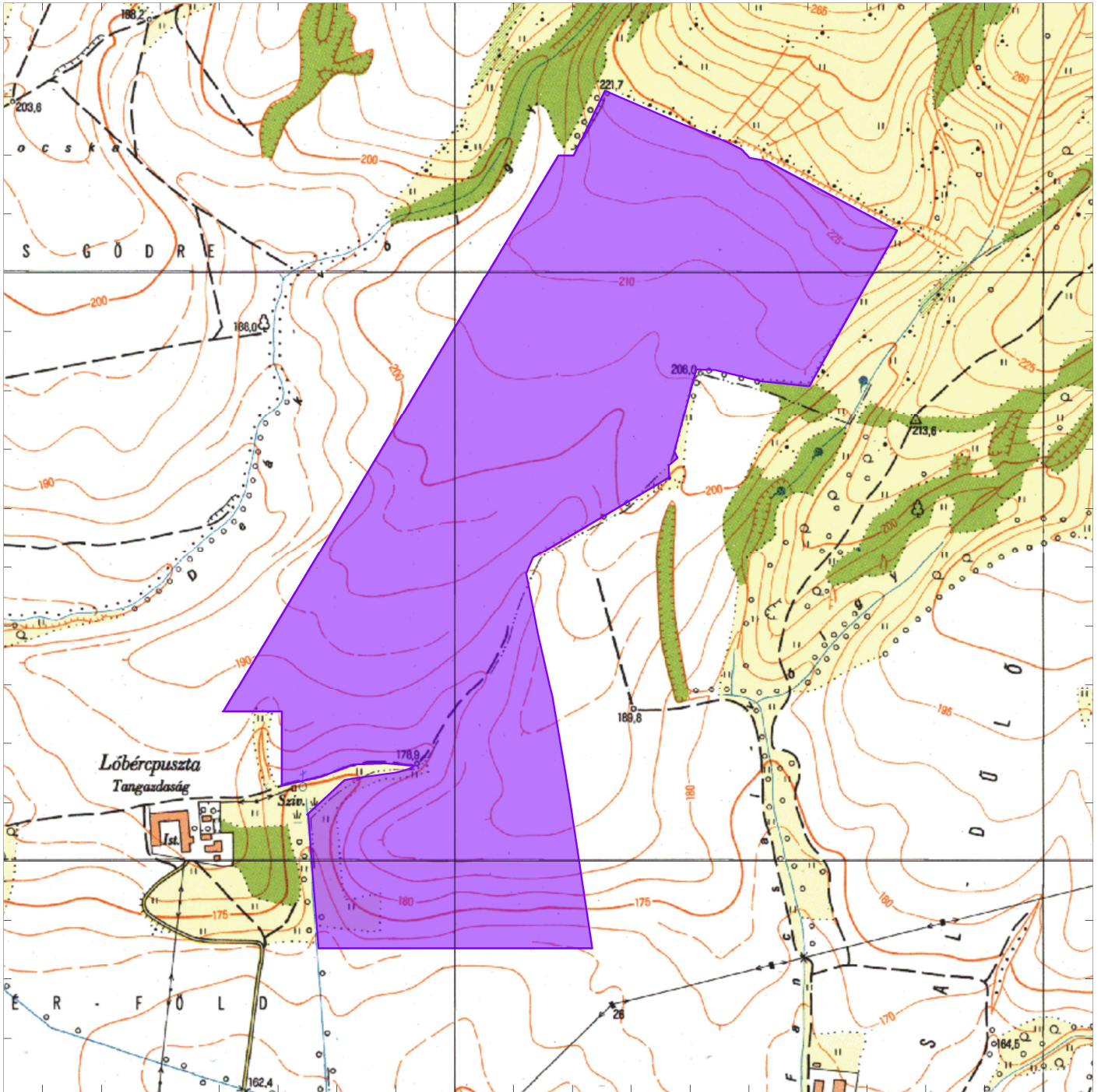
752000

331000

331000

330000

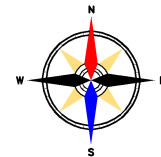
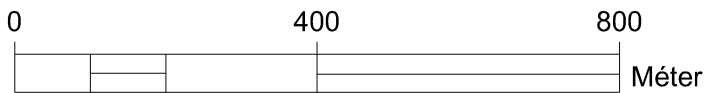
330000





751000

752000

TOPOGRÁFIAI TÉRKÉP



 A beruházás területe

		Várkapitányság Integrált Területfejlesztési Központ Nonprofit Zrt.	
A feltárást végezte:		Várkapitányság NZRT.	
Léprék:	M= 1:10000	<p style="text-align: center;">402720</p> <p style="text-align: center;">Serényfalva 0182/6, 0187/1, 0188, 060 hrsz., Közcélú Hálózatra csatlakozó naperörmű létesítése.</p>	
Térképlap száma:	97-414		
Vetületi rendszer: Egységes Országos Vetület	Balti alapszint		
Magassági alapszint:	Balti alapszint	Beruházó:	Astroser kft.
Geodéziai és térinformációk:	Várkapitányság NZRT.	Rajz készítésének dátuma:	2020. június
		Oldalszám:	T 1.1.1

751000

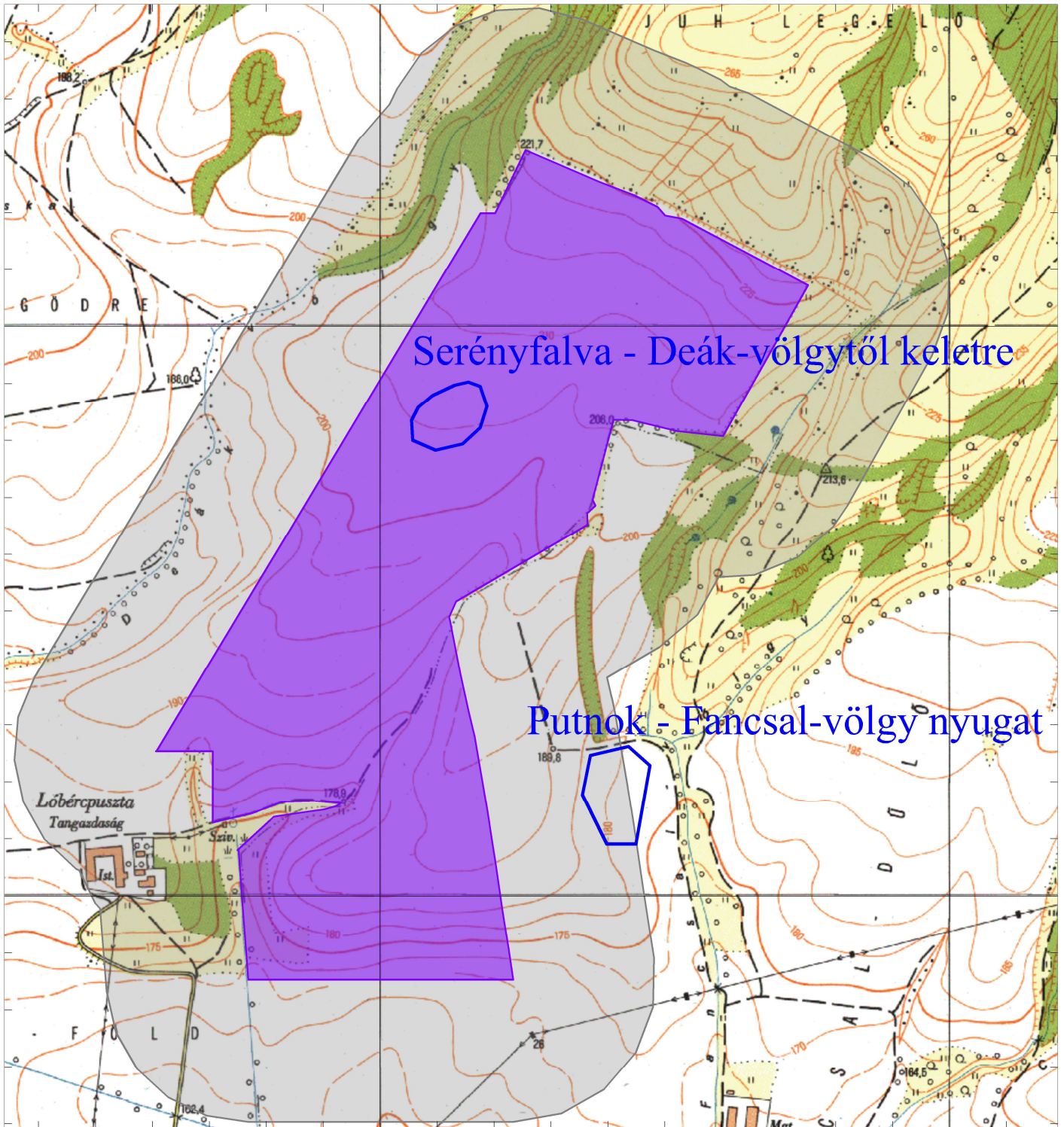
752000

331000

331000

330000

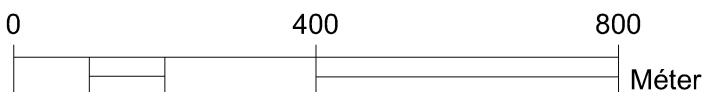
330000



751000

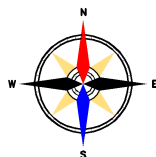
752000

TOPOGRÁFIAI TÉRKÉP



Méter

- A beruházás területe
- A beruházás 250 m-es övezete
- Nyilvántartott régészeti lelőhely



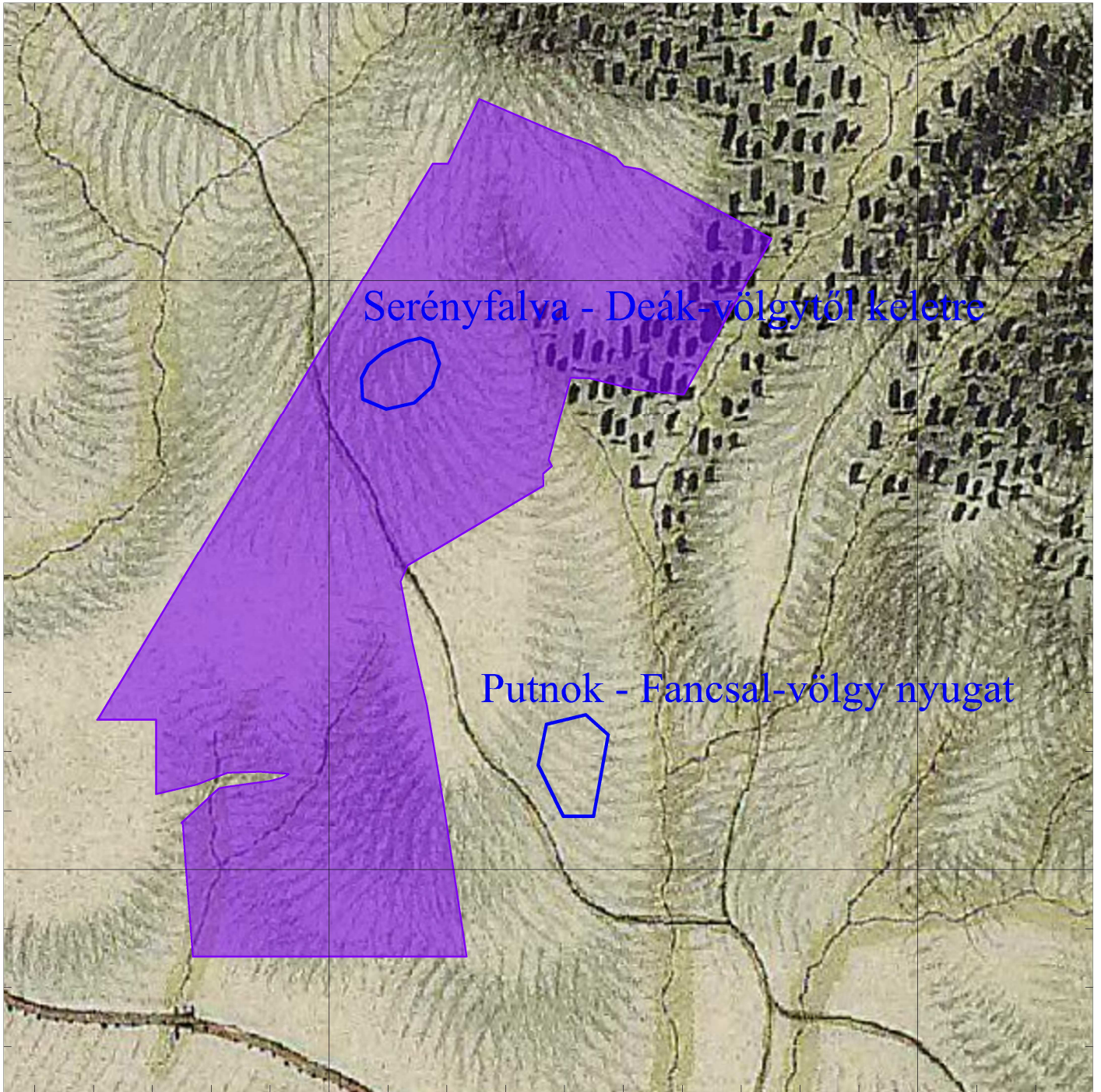
Várkapitányság Integrált Területfejlesztési Központ Nonprofit Zrt.		
A feltárást végezte: Várkapitányság NZRT.		
Lépték: M= 1:10000	402720 Serényfalva 0182/6, 0187/1, 0188, 060 hrsz., Közcélú Hálózatra csatlakozó naperőmű létesítése.	
Térképlap száma: 97-414		
Vetületi rendszer: Egységes Országos Vetület	Balti alapszint	
Magassági alapszint:		
Geodézia és térinformatika: Várkapitányság NZRT.	Beruházó: Astroser kft.	Rajz készítésének dátuma: 2020. június
		Oldalszám: T 1.1.2

751000

752000

331000

331000



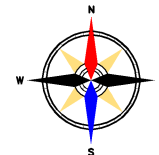
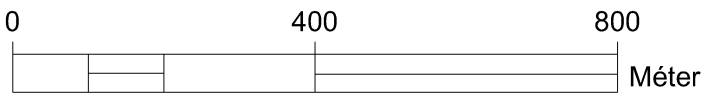
751000



752000


330000

330000

I. KATONAI FELMÉRÉS



	A beruházás területe
	Nyilvántartott régészeti lelőhely

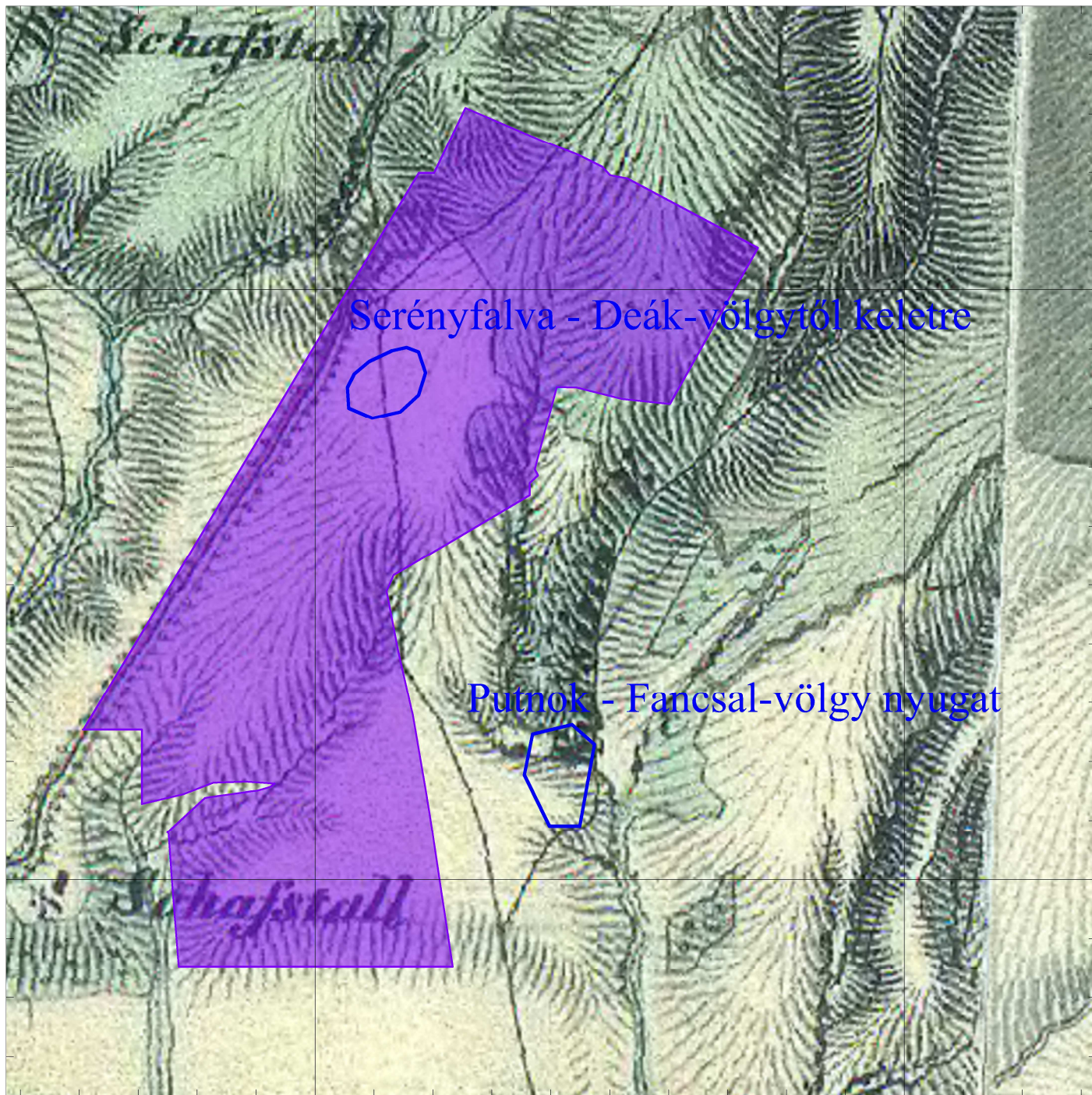
 Várkapitányság Integrált Területfejlesztési Központ Nonprofit Zrt.	
A feltárást végezte: Várkapitányság NZRT.	
Lépték: M= 1:10000	402720
Térkép száma: I. Katonai Felmérés: 19/11	Serényfalva 0182/6, 0187/1, 0188, 060 hrsz., Közcélú Hálózatra csatlakozó naperörmű létesítése.
Vetületi rendszer: Egységes Országos Vetület	
Magassági alapszint: Balti alapszint	
Geodézia és térinformatika: Várkapitányság NZRT.	Beruházó: Astroszer kft.
	Rajz készítésének dátuma: 2020. június
	Oldalszám: T 1.1.3

751000

752000

331000

331000



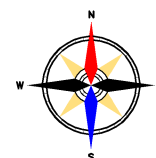
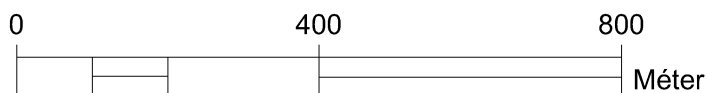
751000



752000


330000

330000

II. KATONAI FELMÉRÉS



	A beruházás területe
	Nyilvántartott régészeti lelőhely

 Várkapitányság Integrált Területfejlesztési Központ Nonprofit Zrt.	
A feltárást végezte: Várkapitányság NZRT.	
Lépték: M= 1:10000	402720
Térkép száma: II. Katonai Felmérés	Serényfalva 0182/6, 0187/1, 0188, 060 hrsz., Közcélú Hálózatra csatlakozó naperörmű létesítése.
Vetületi rendszer: Egységes Országos Vetület	
Magassági alapszint: Balti alapszint	
Geodézia és térinformatika: Várkapitányság NZRT.	Beruházó: Astroszer kft.
	Rajz készítésének dátuma: 2020. június
	Oldalszám: T 1.1.4

751000

752000

331000

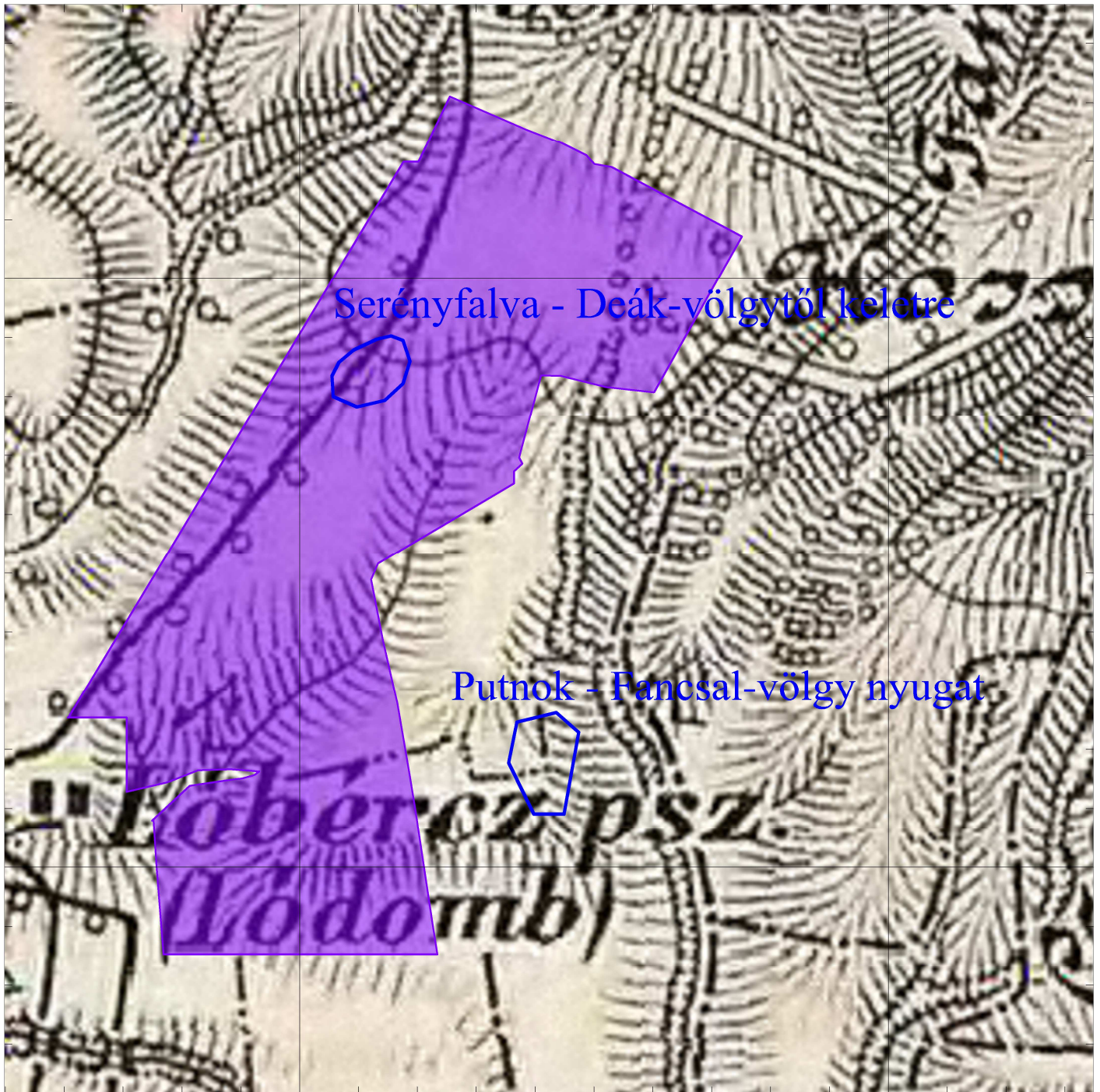
331000

330000

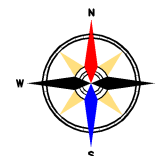
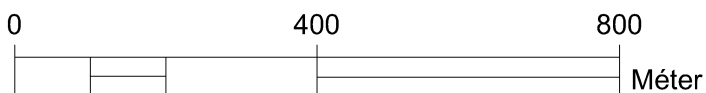
330000



751000


752000

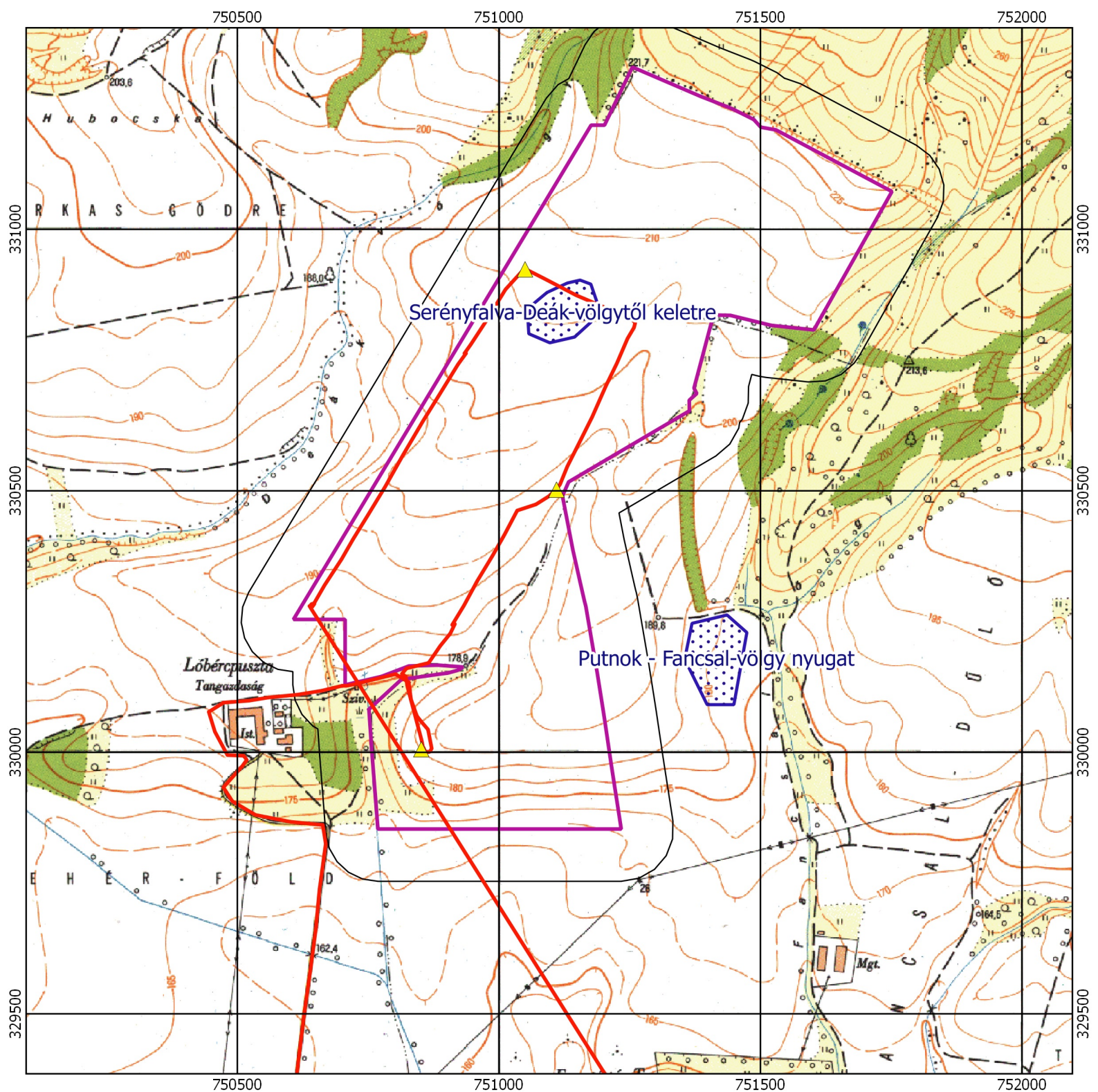


III. KATONAI FELMÉRÉS



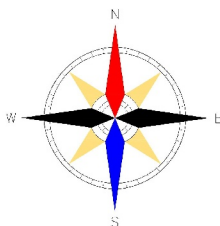
	A beruházás területe
	Nyilvántartott régészeti lelőhely

 Várkapitányság Integrált Területfejlesztési Központ Nonprofit Zrt.		
A feltárást végezte: Várkapitányság NZRT.		
Lépték: M= 1:10000	402720 Serényfalva 0182/6, 0187/1, 0188, 060 hrsz., Közcélú Hálózatra csatlakozó naperörmű létesítése.	
Térkép száma: III. Katonai Felmérés		
Vetületi rendszer: Egységes Országos Vetület		
Magassági alapszint: Balti alapszint		
Geodézia és térinformatika: Várkapitányság NZRT.	Beruházó: Astroszer kft.	Rajz készítésének dátuma: 2020. június
		Oldalszám: T 1.1.5



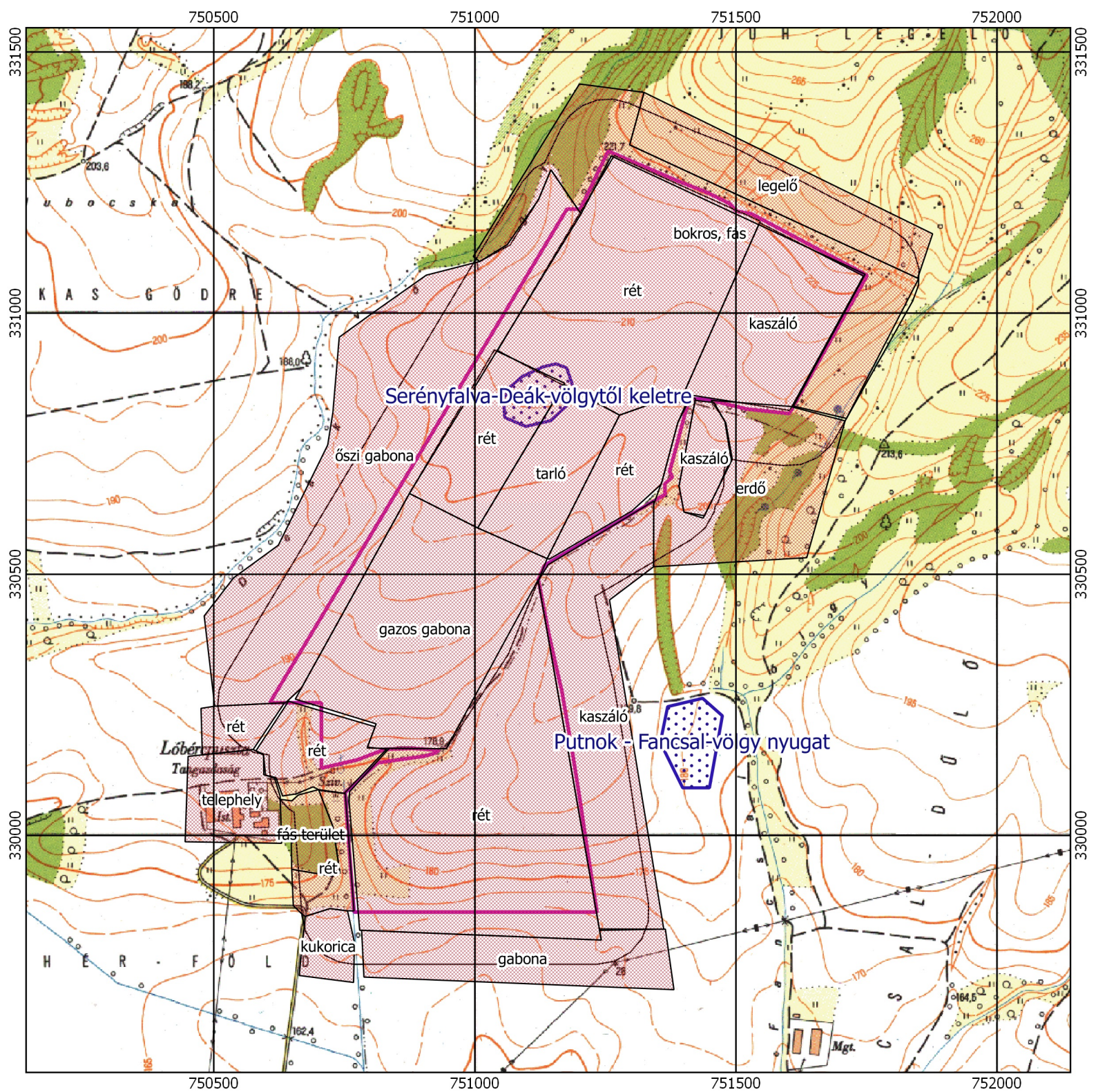
TOPOGRÁFIAI TÉRKÉP

0 100 200 300 400 500 m



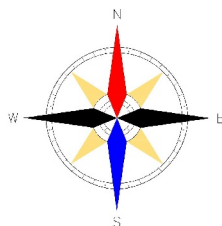
-  Fotó
-  Track
-  Beruházás területe
-  Régészeti lelőhelyek

 VÁRKAPITÁNYSÁG <small>NONPROFIT ZRT.</small>		Várkapitányság Integrált Területfejlesztési Központ Nonprofit Zrt.	
A felhárítást végezte:		Várkapitányság NZRT.	
Lépték:	M=1: 10000	402720	
Térkép alapja:	97-414	Serényfalva 0182/6, 0187/1, 0188, 060 hrsz., Közcélú Hálózatra csatlakozó naperőmű létesítése. T E R E P B E J Á R Á S 2020.július 27.	
Vetületi rendszer:	Egységes Országos Vetület		
Magasság alapja:	Balti alapszint		
Geodézia és transformáció:	Várkapitányság NZRT.	Beruházó:	Astroser Kft.
		Régi térképek dátuma:	2020. július
		Oldalszám:	T 1.2.1



TOPOGRÁFIAI TÉRKÉP

0 100 200 300 400 500 m



	Nem kutatható
	Régészeti lelőhelyek
	402720_ERD_2020_TB_FK

		Várkapitányság Integrált Területfejlesztési Központ Nonprofit Zrt.	
VÁRKAPITÁNYSÁG NONPROFIT ZRT.		Várkapitányság NZRT.	
A felhárítást végezte:			
Lépték:	M=1: 10000	402720	
Térkép azonosító:	97-414	Serényfalva 0182/6, 0187/1, 0188, 060 hrsz., Közcélú Hálózatra csatlakozó naperömlő létesítése.	
Vetületi rendszer:	Egyesített Országos Vetület	FEDETTSÉG, KUTATHATÓSÁG	
Magasság alapzint:	Balti alapszint	2020.július 27.	
Geodéziai és térinformációs adatok:		Berekelő:	Fejelet készítésének dátuma:
Várkapitányság NZRT.		Astroser Kft.	2020. július
			Oldalszám: T 1.2.2