

***EGYSZERŰSÍTETT
ELŐZETES RÉGÉSZETI DOKUMENTÁCIÓ***

*PUTNOK, KÖZCÉLÚ HÁLÓZATRA CSATLAKOZÓ NAPERÓMŰ
LÉTESÍTÉSE*

az

ASTROPUT KORLÁTOLT FELELŐSSÉGŰ TÁRSASÁG

megrendelésére

készítette:

A



VÁRKAPITÁNYSÁG
NONPROFIT ZRT.

2020

1. AZ ELŐZETES RÉGÉSZETI DOKUMENTÁCIÓ TÁRGYA, ELKÉSZÍTÉSÉNEK CÉLJA, KÉSZÍTŐI

1.1. Az előzetes régészeti dokumentáció (ERD) tárgya: Putnok, közcélú hálózatra csatlakozó naperómű létesítése

1.2. A tervezett változtatás helyszíne: 3630, Putnok, külterület, 088/28, 088/36, 088/46, 093/6, 093/8, 093/12, 093/14, 093/17, 2113/9, 2113/10, 2113/14 hrsz-ú ingatlanok.

1.3. Az ERD megrendelője: ASTROPOT Korlátolt Felelősségű Társaság

1.4. Az ERD megrendelésének célja: Engedélyezési eljárás

1.5. Készítette: Várkapitányság Integrált Területfejlesztési Központ Nonprofit Zrt.

1.6. Az ERD elkészítése során a kulturális örökség védelméről szóló 2001. évi LXIV. törvény (továbbiakban: Kötv.) és a Kormány, a kulturális örökség védelmével kapcsolatos szabályokról szóló 68/2018. (IV. 9.) Kormányrendeletének (továbbiakban: Korm. R.) előírásait alkalmaztuk.

1.7. A Korm. R. 38. § (1) bekezdése alapján az ERD próbafeltárás elvégzése nélkül, egyszerűsített ERD-ként készült.

1.8. A projekt a 184/2020. (V. 6.) Kormányrendelet értelmében nemzetgazdasági szempontból kiemelt jelentőségű beruházásként valósul meg.

2. RÉGÉSZETI ÉRTÉKVIZSGÁLAT, LELŐHELY-DIAGNOSZTIKAI VIZSGÁLATOK

2.1. Adattári, szakirodalmi, térképészeti adatgyűjtés

A tervezett beruházás helyszíne a Borsod-Abaúj-Zemplén megyében található Putnok város külterületén, a településtől északnyugatra, a Czene-völgytől keletre és a Szörnyű-völgytől nyugatra, a 088/28, 088/36, 088/46, 093/6, 093/8, 093/12, 093/14, 093/17, 2113/9, 2113/10, 2113/14 hrsz-ú ingatlanokon, Putnok Kiszi-dűlő és Temető-fej elnevezésű határrészein.

A vizsgált terület természetföldrajzilag a Putnoki-dombság és a Sajó-völgy között helyezkedik el. Az Északi-középhegység területéhez tartozó Putnoki-dombság kistáj területét keletről az Aggteleki-karszt határolja. A kistáj felszínét túlnyomórészt pliocénkori agyagos és homokos üledékek borítják. Kisebb területeit andezittufa és löszhöz hasonló üledékek fedik. Földrajzi tagoltságát a déli, délkeleti irányú völgyek határozzák meg, melyek között a dombhátakon főleg tölgyesek alkotnak erdőtakarót. A kistáj területén főleg agyagbemosódásos barna erdőtalaj, a patakok mentén réti talaj és öntéstalaj található.

A közhiteles lelőhely-nyilvántartás, a múzeumi adattári, szakirodalmi, térképészeti kutatások során, a tervezett beruházás által érintett területen és 250 méter széles egy ismert (nyilvántartott) régészeti lelőhelyhez kapcsolódó adatot gyűjtöttünk.

Adatgyűjtés során a fejlesztési területen és pufferzónájában azonosított régészeti lelőhelyek:

Név:	Nyilvántartási szám:	Információ forrása:	Lelőhely jellege:	Lelőhely kora:	Pozíciója:
Putnok – Bajcsy-Zsilinszky út	16238		szórványlelet, éremlelet	török kor, újkor	pufferzónában

A vizsgált területet az 1.1. - 1.5. sz. térképmelléleteken ábrázoltuk. A térinformatikai állományok a digitális melléklet „Terinformatika” mappájában érhetőek el.

2.2. Régészeti terepbejárás

A tervezett beruházás területén 2020. április 30-án Aranyos Annamária, Gere Gábor és Lukács József, a Várkapitányság Nonprofit Zrt. munkatársai, valamint Szalacsi Klára és Kovács Ferenc, a Borsod-Abaúj-Zemplén Megyei Kormányhivatal Miskolci Járási Hivatala Hatósági Főosztály, Építésügyi és Örökségvédelmi Osztályának munkatársai végeztek terepbejárást.

A régészeti tevékenység célja az volt, hogy terepbejárási módszerekkel megállapítsa a tervezett beruházás és pufferzónájának régészeti érintettségét.

A terepbejárás a tervezett napelemes erőmű és a kapcsolódó kiegészítő elemek területét, továbbá a tervezett beruházás környezetét érintette.

A tervezett naperómű művelésből felhagyott területén korlátozott látási viszonyok mellett lehetett terepet járni. A vizsgálatot a Temető-fej-dűlőben, a 2113/14 helyrajzi számú ingatlantól nyugatra, egy káposztaföldön kezdték meg, és haladtak észak felé.

A bejárás során régészeti lelőhelyet nem találtak. A Temető-fej-dűlő északi részén csupán két darab szórványként értelmezhető őskori kerámiatöredék került elő. A beruházás déli és északi része között a szintemelkedés 75 méter, ami kevésbé tette lehetővé emberi megtelepedésre a domboldalt. Ezért a szórvány leletanyag ellenére a beruházás földmunkái során kicsi a valószínűsége ismeretlen régészeti jelenségek előkerülésére.

A beruházás területétől nyugatra kb. 750 méterre található déli irányú Fancsal-völgy két oldalának bejárása során a Járási Hivatal munkatársai a Fancsal-dűlő nyugati oldalán elhelyezkedő területen vakondtúrásban néhány őskori kerámiát találtak. A területet új lelőhelyként vették fel. Ettől északnyugatra a völgy másik oldalán szintén vakondtúrásban további leleteket találtak. Ezt is új lelőhelyként, Fancsal-völgy nyugat néven vették fel. Ettől északra egy vaddisznótúrásban további őskori leletek kerültek elő. Új lelőhelyként Serényfalva – Deák-völgytől keletre néven vették fel. Mindhárom lelőhelyen pontszerűen kerültek elő

leletek, így azok területe jóval nagyobb lehet a most felvett határuknál. A terepbejárás során összesen három nagy zacskó, őskori kerámialeletet gyűjtöttek a három lelőhelyről.

A vizsgált területet az 2.1. - 2.2. sz. térképmelléleteken ábrázoltuk. A térinformatikai állományok a digitális melléklet „Terinformatika” mappájában érhetőek el.

2.3. Az értékvizsgálat eredményének összefoglalása

Az értékvizsgálat során végzett adatgyűjtés során a közhiteles lelőhely-nyilvántartás, a múzeumi adattári, szakirodalmi, térképészeti kutatások során, a tervezett beruházás által érintett területen és 250 méter széles övezetében egy ismert (nyilvántartott) régészeti lelőhelyhez kapcsolódó információt találtunk.

Az értékvizsgálat során elvégzett régészeti terepbejárás során a tervezett beruházás területe korlátozott látási viszonyok mellett volt kutatható. A terepbejárás során csupán két darab szórványként értelmezhető őskori kerámia töredék került elő. A tervezett beruházás területén régészeti lelőhelyet nem lehetett azonosítani. A tervezett beruházás területének topográfiai viszonyai nem kedveztek a emberi megtelepedés számára a régészeti korszakokban, ezért a szórvány leletanyag ellenére a beruházás földmunkái során kicsi a valószínűsége ismeretlen régészeti jelenségek előkerülésére.

Az értékvizsgálathoz kapcsolódó régészeti terepbejárás során új régészeti lelőhelyek csupán a tervezett beruházás területétől nyugatra, mintegy 750 méterre található észak-déli irányú Fancsal-völgy két oldalán, illetve attól nyugatabbra lettek azonosítva.

A régészeti értékvizsgálat során azonosított régészeti lelőhelyek:

Név:	Nyilvántartási szám:	Adatszerzés módja:	Pozíciója:
<i>Putnok – Bajcsy-Zsilinszky út</i>	<i>16238</i>	<i>adatgyűjtés</i>	<i>pufferzónában</i>
<i>Putnok – Fancsal-dűlő nyugat</i>	Új lelőhely	<i>terepbejárás</i>	<i>pufferzónán kívül</i>
<i>Putnok – Fancsal-völgy nyugat</i>	Új lelőhely	<i>terepbejárás</i>	<i>pufferzónán kívül</i>
<i>Serényfalva – Deák-völgytől keletre</i>	Új lelőhely	<i>terepbejárás</i>	<i>pufferzónán kívül</i>

A vizsgált területet az 1.1. – 2.2. sz. térképmellékleten ábrázoltuk, a térinformatikai állományok a digitális melléklet „Terinformatika” mappájában érhetőek el.

3. FELTÁRÁSI PROJEKTTERV

3.1. A változtatási szándékok ismertetése

Megrendelő a vizsgált területen napelemes erőmű és kapcsolódó kiegészítő elemek kialakítását tervezi. A Megrendelőtől csupán annyi információ érkezett, miszerint a napelemes erőmű tartószerkezeteken elhelyezett napelemek, kapcsolódó inverterek, továbbá transzformátorok lesznek létesítve. A panelek, a transzformátorok és a központi inverterek pontos helyéről a tervezés jelenlegi szakaszában Megrendelő nem tudott pontos információkkal szolgálni. Mivel az erőmű területén létesítendő elektromos vezeték rendszer tervezése egy későbbi fázisban történik meg, így a kábelárkok leendő helyeiről nem tudott adatot szolgáltatni. A megrendelői adatszolgáltatás alapján a tervezett beruházás során földmunka a központi inverterek és transzformátorok közötti közlekedő utak kialakítása során fog történni, ugyanis a központi inverterek és transzformátorok megközelítése érdekében 6 méter széles kavicsozott szerviz út kialakítását tervezik. Az erőmű területén található kapcsolóállomás megközelítésére hasonló megoldást terveznek. További földmunkát csak az elektromos kábelek fektetése fog igényelni. A tervezett beruházás sorá nem terveznek humuszmentést.

3.2. Örökségvédelmi hatáselemzés, örökségvédelmi hatáscsökkentő javaslatok

A régészeti értékvizsgálat keretében elvégzett régészeti terepbejárást a tervezett beruházás területén korlátozott látási viszonyok mellett lehetett elvégezni.

A vizsgálható területet az 1.1. – 2.2. sz. térképmellékleten ábrázoltuk, a térinformatikai állományok a digitális melléklet „Terinformatika” mappájában érhetők el.

A régészeti értékvizsgálat során, a tervezett beruházás földmunkái által érintett területen nem azonosítottunk olyan helyben megtartandó örökségi elemeket, amelyeket a Korm. R. 21. § (3) bekezdés alapján a földmunkával el kell kerülni.

A megrendelő által átadott műszaki adatok és a régészeti értékvizsgálat eredményei alapján megállapítható, hogy a tervezett beruházás földmunkái **nem érintenek ismert régészeti lelőhelyet**, ezért megelőző feltárás elvégzésére nincs szükség.

A Kötv. 23/E. § (5) bekezdése szerint: nagyberuházás megvalósítása esetén **a kivitelezés földmunkái régészeti megfigyelés mellett végezhetőek, ennek megfelelően az egyéb feltárási módszerekkel fel nem tárt területen régészeti megfigyelést kell biztosítani** (Korm. R. 43. § (3) bekezdés).

Amennyiben a régészeti megfigyelés mellett végzett földmunkák során régészeti lelőhely kerül elő, a jelenségeket ki kell bontani és megfelelően dokumentálni kell. A Korm. R. 35. § (1) bekezdés szerint, ha a régészeti megfigyelés során régészeti bontómunka válik szükségessé a régészeti bontómunkát – legalább a beruházási földmunkával érintett mélységig – és az elsődleges leletfeldolgozást a régészeti megfigyelés keretében kell elvégezni.

A Korm. R. 45. § szerint, ha a nagyberuházás régészeti megfigyelése során előkerült régészeti lelőhely vagy lelet a kivitelezés hátráltatása nélkül régészeti bontómunka keretében nem tárható fel, a régészeti megfigyelést végző intézmény haladéktalanul értesíti a hatóságot. A hatóság a szükséges intézkedésekről a bejelentés kézhezvételétől számított öt napon belül dönt.

A Korm. R. 46. § (1-3) bekezdései alapján, ha a megelőző feltárás vagy a régészeti megfigyelés során eredeti összefüggéseiben megmaradt régészeti emlék kerül elő, a feltárást végző intézmény három napon belül köteles bejelenteni a hatóságnak, valamint megelőző feltárás esetén értesíteni a beruházót. A bejelentett régészeti emlék elkerüléséről vagy helyszíni megtartásáról és kezeléséről, valamint a szükséges állagmegőrző intézkedésekről a hatóság húsz napon belül dönt. Ha a régészeti emlék megelőző feltárás során került elő, és a hatóság határozata alapján azt a helyszínen kell megőrizni, a beruházás során a műszaki tervezésnek és a kivitelezésnek tekintettel kell lennie az emlék megőrzésére. Ebben az esetben a feltárást végző intézmény köteles a feltárás terepi munkáinak befejezését követő tizenöt napon belül a régészeti emlékről adatot szolgáltatni a beruházónak. Az adatszolgáltatás részeként rajzi dokumentáción egyértelműen fel kell tüntetni a bontható és a helyszínen – eredeti helyükön – megőrzendő régészeti emlékeket.

3.3. A javasolt örökségvédelmi intézkedések költségkulációja

3.3.1. A régészeti megfigyelés költsége

A nagyberuházások esetén az ismert régészeti lelőhelyek területén kívül végzett földmunka régészeti megfigyelésének elszámolása óradíjas rendszerben történik, a valós teljesítés – azaz a megfigyelt földmunkák időtartama – alapján.

A régészeti megfigyelés maximált hatósági egységára 8 000 Ft/óra (nettó), de min. 36.000 Ft/nap.

Régészeti jelenségek előkerülése esetén, a *Korm. R. 8. melléklete* szerinti **régészeti bontómunka elszámolásának maximált hatósági egységára: 3 150 Ft/m² (nettó).**

3.3.2. A régészeti költségek összesen

<i>A régészeti lelőhelyeken kívül végzett földmunkák régészeti megfigyelésének nettó költsége</i>	<i>A tervezés jelenlegi szakaszában nem kalkulálható</i>
<i>Régészeti megfigyelés keretében végzett bontómunka költsége</i>	<i>Nem kalkulálható</i>
Összesen	A tervezés jelenlegi szakaszában nem kalkulálható

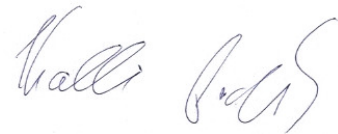
3.4. A megelőző feltárás időkerete

Régészeti megfigyelést a kivitelezés földmunkáinak időtartamára kell biztosítani.

3.5. A régészeti feladatellátásra kijelölt intézmény megjelölése

A beruházás a 184/2020. (V. 6.) Kormányrendelet értelmében *nemzetgazdasági szempontból kiemelt jelentőségű beruházásként* valósul meg, ezért a **jogszabályban kijelölt örökségvédelmi szerv (Várkapitányság Integrált Területfejlesztési Központ Nonprofit Zrt.) gondoskodik a régészeti megfigyelés ellátásáról.**

Nyíregyháza, 2020. június 16.



Kalli András

régész

VÁRKAPITÁNYSÁG INTEGRÁLT
TERÜLETFEJLESZTÉSI KÖZPONT
NONPROFIT ZRT.
RÉGÉSZETI SZOLGÁLTATÁSI IRODA

752000

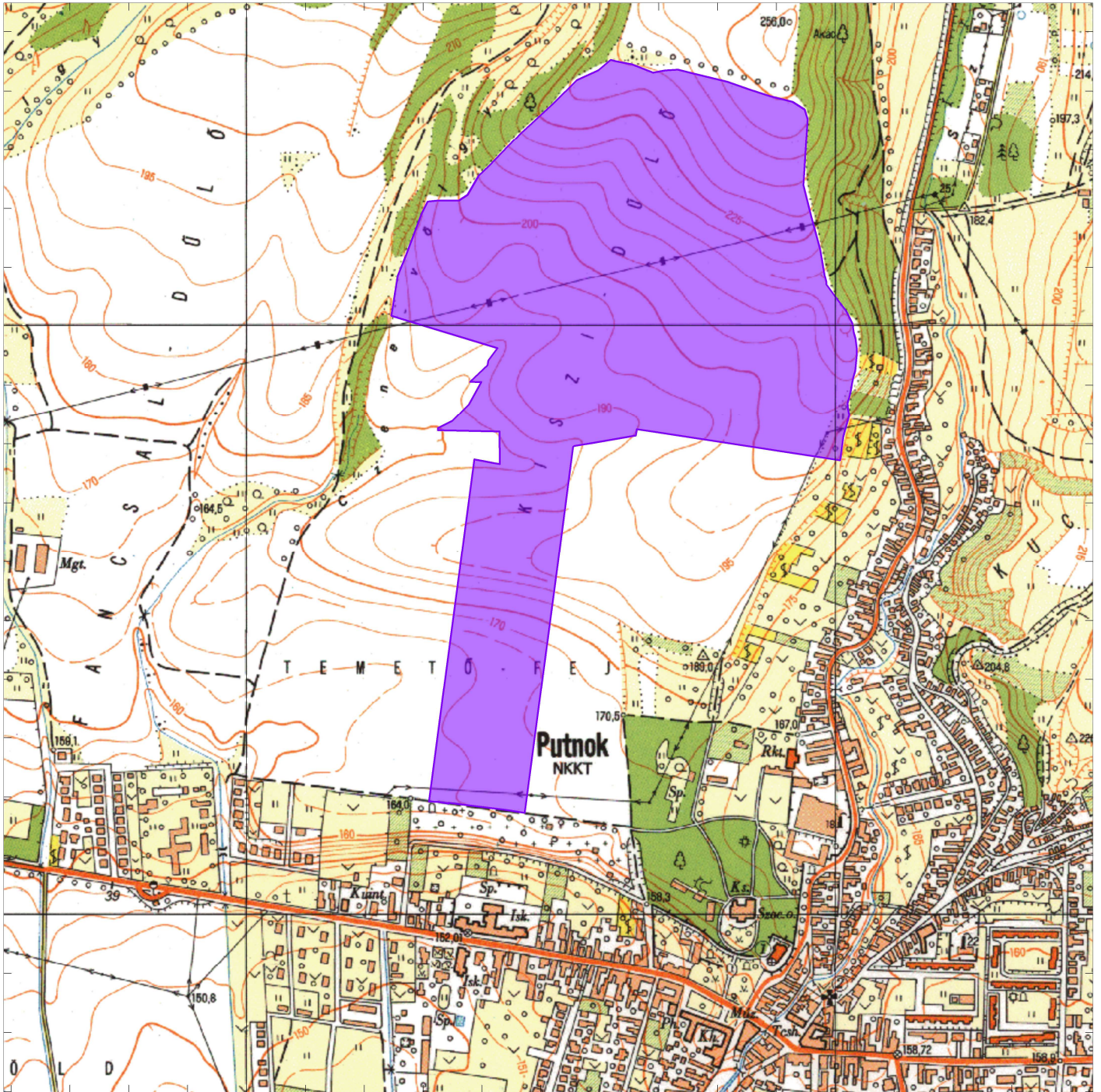
753000

330000

330000

329000

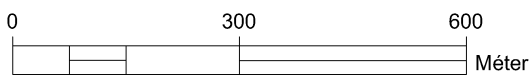
329000




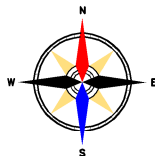
752000


753000

TOPOGRÁFIAI TÉRKÉP



 A beruházás területe



 Várkapitányság Integrált Területfejlesztési Központ Nonprofit Zrt.	
A feltárást végezte: Várkapitányság NZRT.	
Lépték: M= 1:10000	402589
Terkeplap száma: 97-414	Közcélú hálózatra Csatlakozó Naperómű létesítése
Vetületi rendszer: Egységes Országos Vetület	Putnok, 088/28,36,46; 093/6,12,13,14,17;
Magassági alapszint: Balti alapszint	2113/9,10,14 hrsz.
Geodézia és térinformatika: Várkapitányság NZRT.	Beruházó: ASTROPUT Kft.
	Rajz készítésének dátuma: 2020. április
	Oldalszám: T 1.1.1

752000

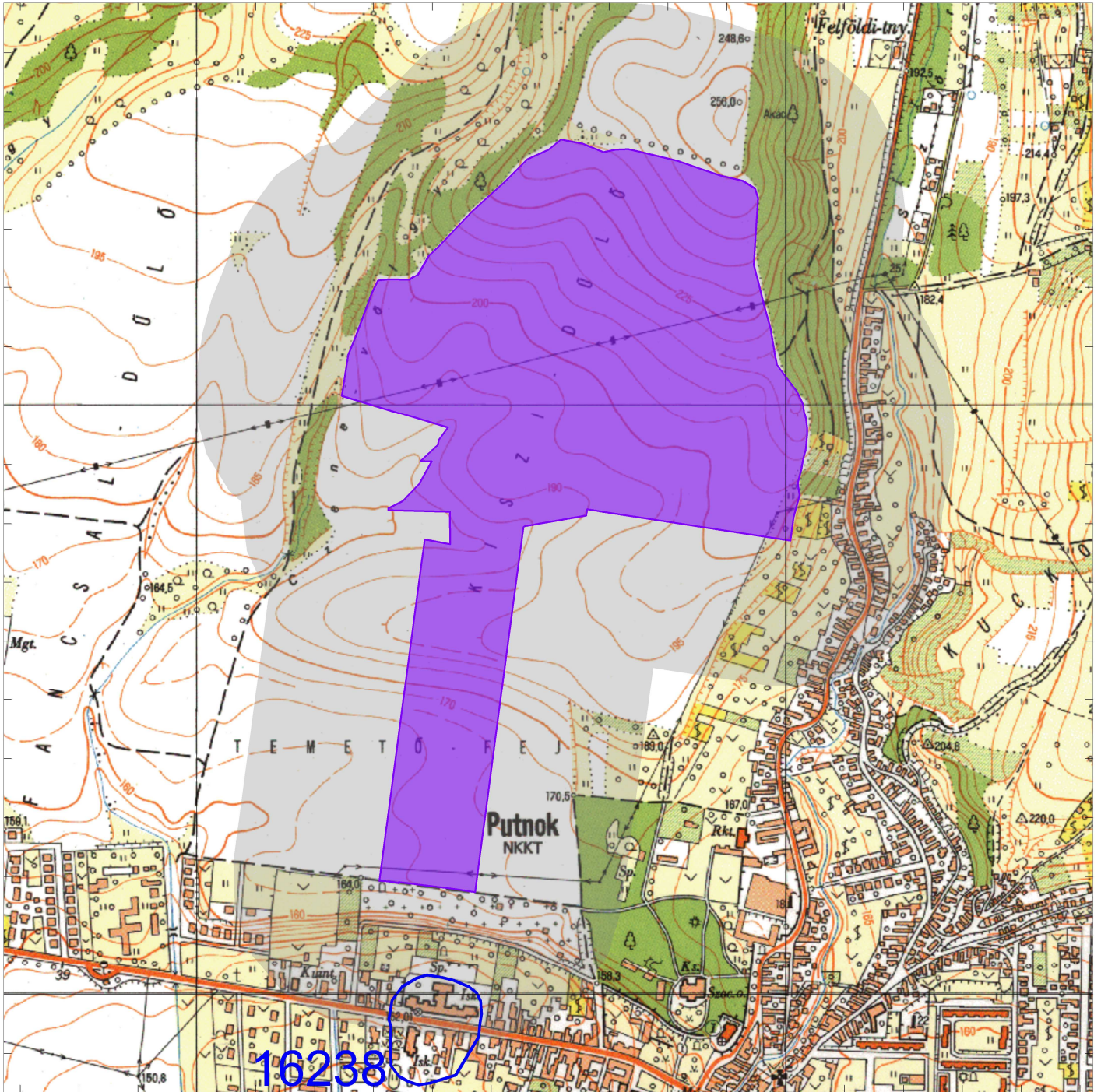
753000

330000

329000

330000

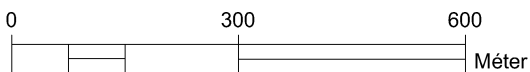
329000



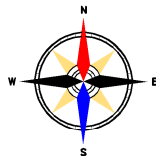
752000

753000

TOPOGRÁFIAI TÉRKÉP



- A beruházás területe
- A beruházás 250 m-es övezete
- Nyilvántartott régészeti lelőhely



Várkapitányság Integrált Területfejlesztési Központ Nonprofit Zrt.	
A felhírást végezte: Várkapitányság NZRT.	
Lépték: M= 1:10000	402589
Terkeplap száma: 97-414	Közcélú hálózatra Csatlakozó Naperómű létesítése
Vetületi rendszer: Egységes Országos Vetület	Putnok, 088/28,36,46; 093/6,12,13,14,17;
Magassági alapszint: Balti alapszint	2113/9,10,14 hrsz.
Geodézia és térinformatika: Várkapitányság NZRT.	Beruházó: ASTROPUT Kft.
	Rajz készítésének dátuma: 2020. április
	Oldalszám: T 1.1.2

752000

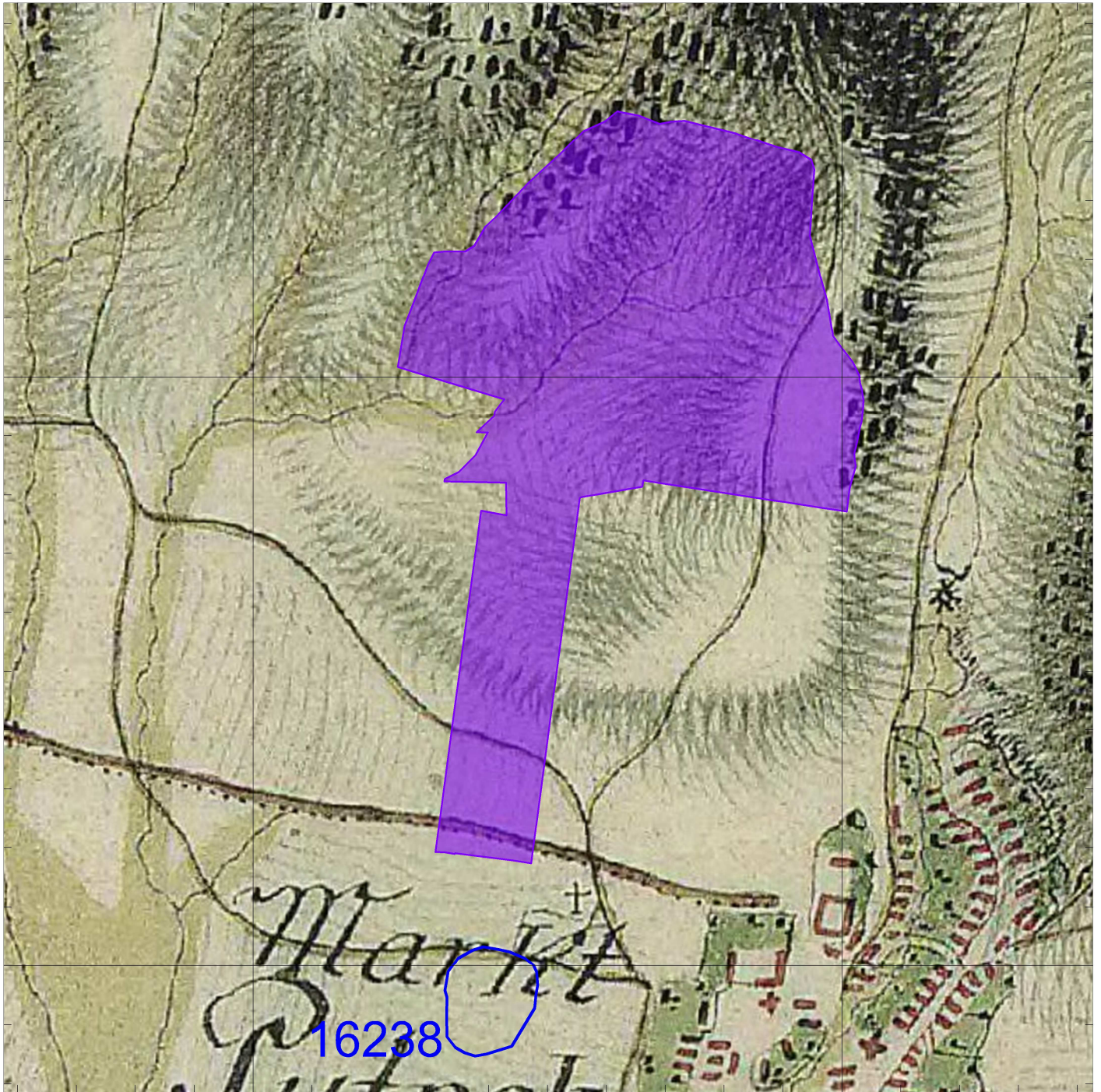
753000

330000

330000

329000

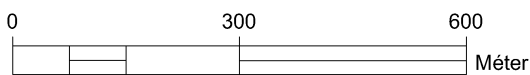
329000



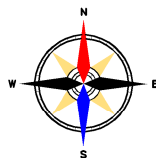
752000


753000

I. KATONAI FELMÉRÉS



- A beruházás területe
- Nyilvántartott régészeti lelőhely



 Várkapitányság Integrált Területfejlesztési Központ Nonprofit Zrt.	
A feltárást végezte: Várkapitányság NZRT.	
Lépték: M= 1:10000	402589
Terképlp száma: I. Katonai Felmérés: 19/11	Közcélú hálózatra Csatlakozó Naperőmű létesítése
Vetületi rendszer: Egységes Országos Vetület	Putnok, 088/28,36,46; 093/6,12,13,14,17;
Magassági alapszint: Balti alapszint	2113/9,10,14 hrsz.
Geodézia és térinformatika: Várkapitányság NZRT.	Beruházó: ASTROPUT Kft.
	Rajz készítésének dátuma: 2020. április
	Oldalszám: T 1.1.3

752000

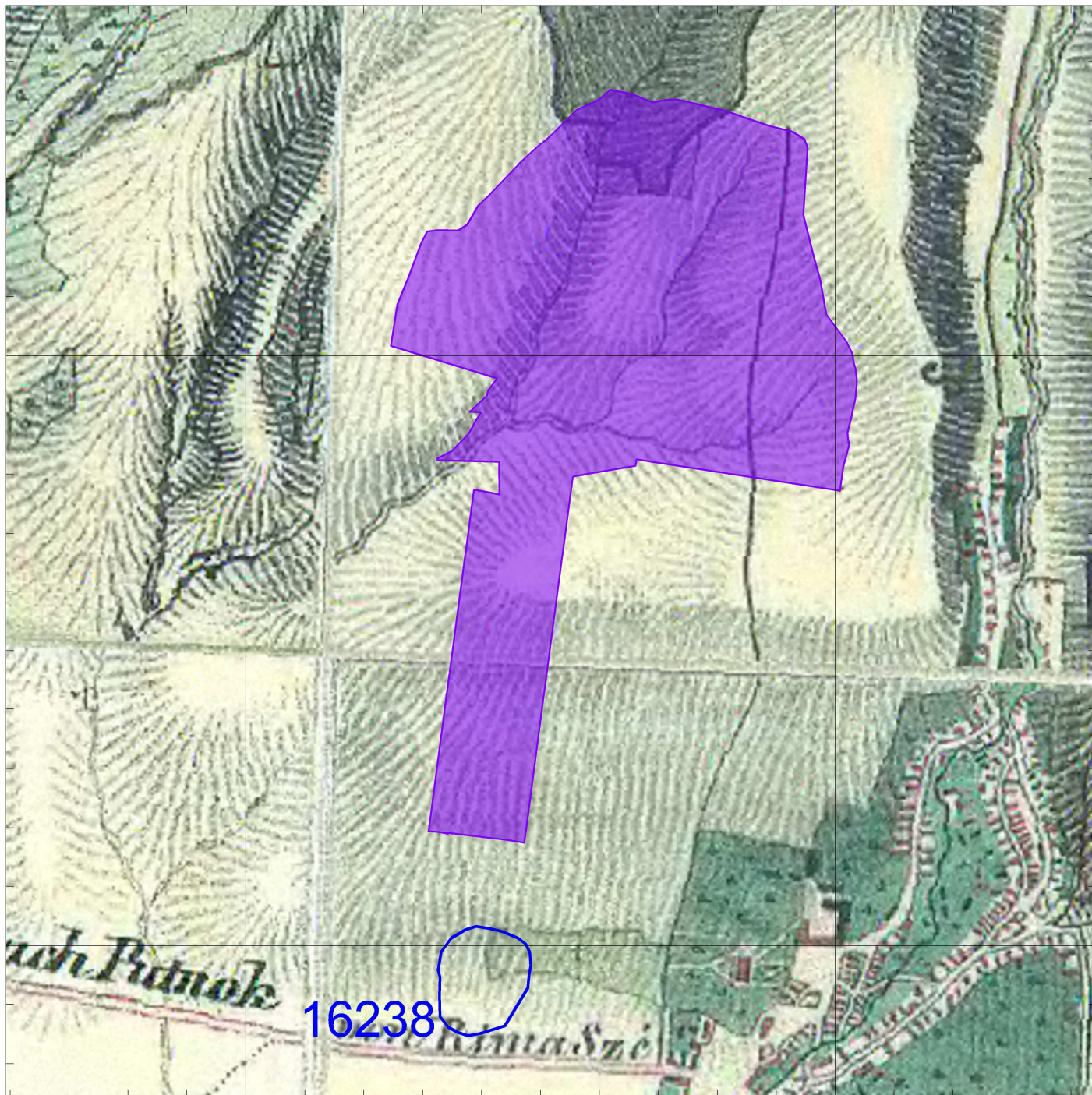
753000

330000

330000

329000

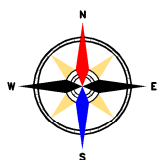
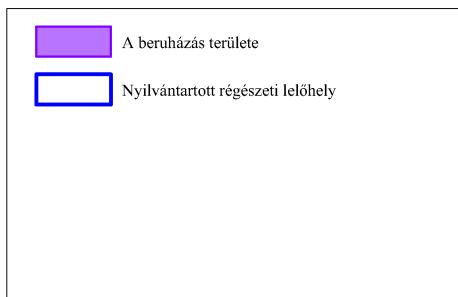
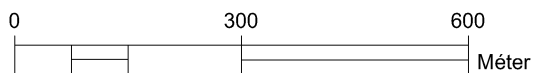
329000




752000

753000

II. KATONAI FELMÉRÉS



 Várkapitányság Integrált Területfejlesztési Központ Nonprofit Zrt.	
A feltárást végezte: Várkapitányság NZRT.	
Lépték: M= 1:10000	402589 Közcélú hálózatra Csatlakozó Naperőmű létesítése Putnok, 088/28,36,46; 093/6,12,13,14,17; 2113/9,10,14 hrsz.
Terkeplap száma: II. Katonai Felmérés	
Vetületi rendszer: Egységes Országos Vetület	
Magassági alapszint: Balti alapszint	Beruházó: ASTROPUT Kft.
Geodézia és térinformatika: Várkapitányság NZRT.	Rajz készítésének dátuma: 2020. április
	Oldalszám: T 1.1.4

752000

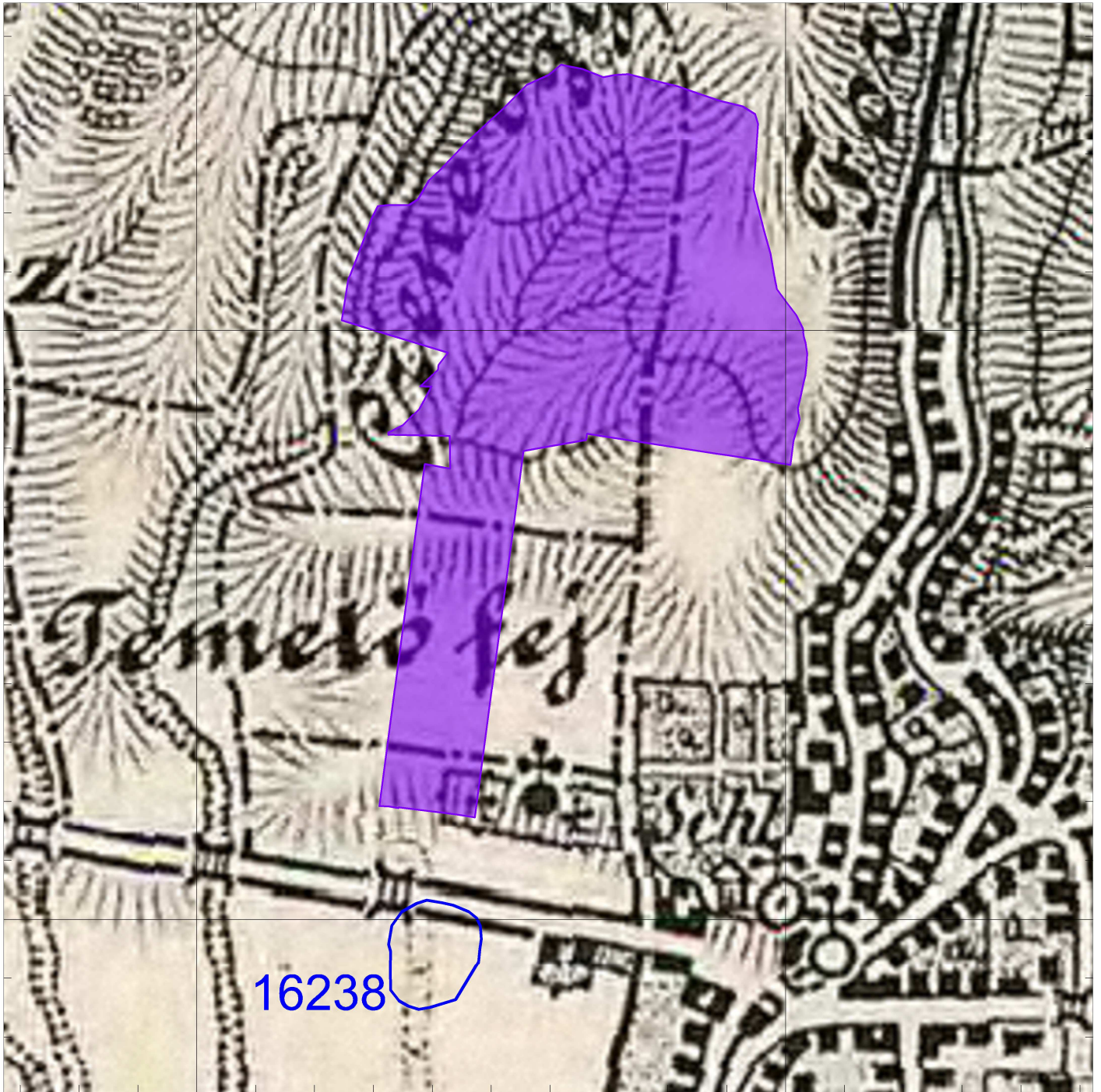
753000

330000

330000

329000

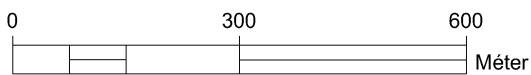
329000



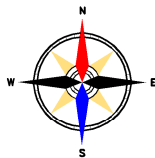
752000


753000

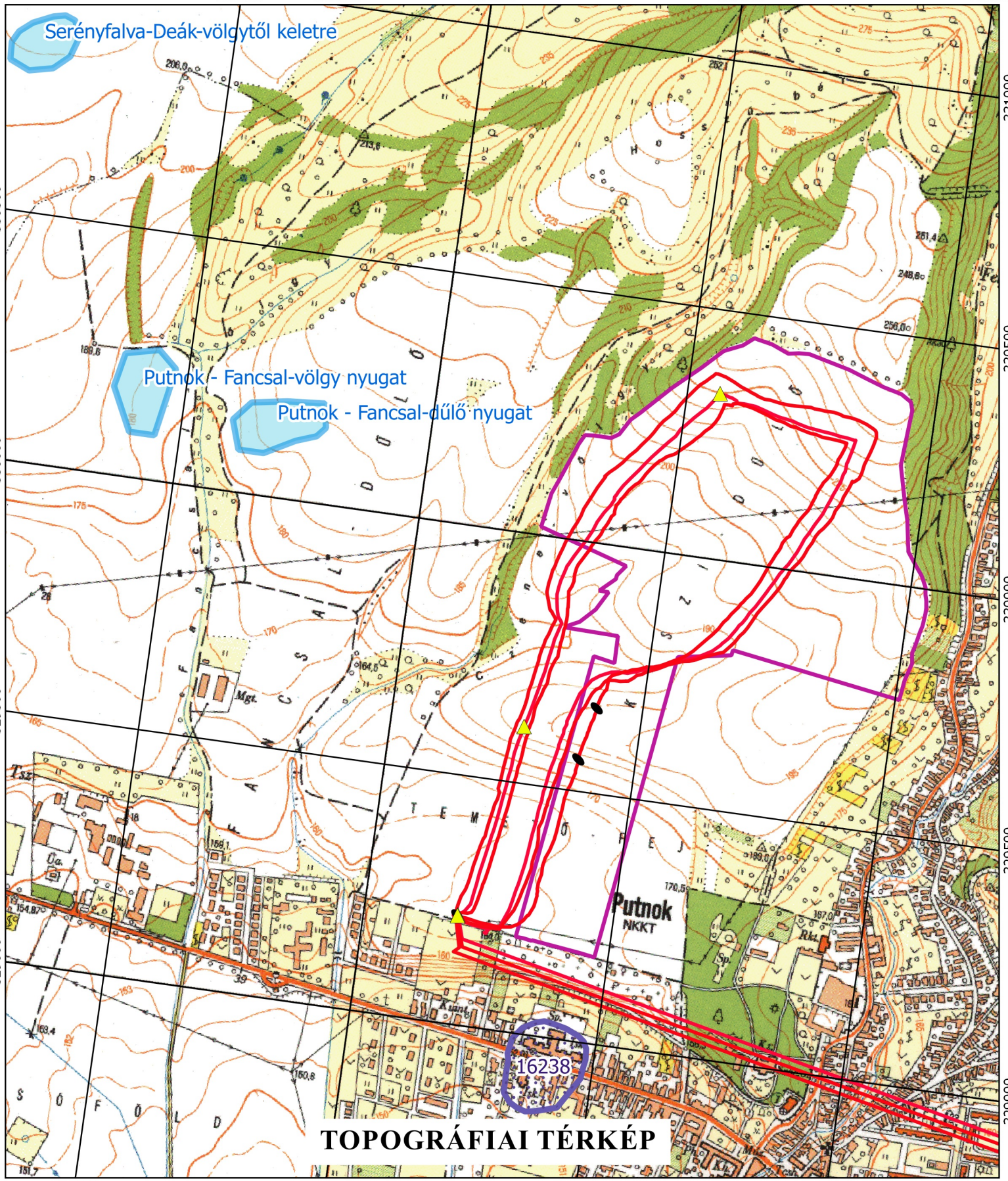
III. KATONAI FELMÉRÉS



- A beruházás területe
- Nyilvántartott régészeti lelőhely

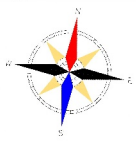


 Várkapitányság Integrált Területfejlesztési Központ Nonprofit Zrt.	
A feltárást végezte: Várkapitányság NZRT.	
Lépték: M= 1:10000	402589
Terkeplap száma: III. Katonai Felmérés	Közcélú hálózatra Csatlakozó Naperörmű létesítése
Vetületi rendszer: Egységes Országos Vetület	Putnok, 088/28,36,46; 093/6,12,13,14,17;
Magassági alapszint: Balti alapszint	2113/9,10,14 hrsz.
Geodézia és térinformatika: Várkapitányság NZRT.	Beruházó: ASTROPUT Kft.
	Rajz készítésének dátuma: 2020. április
	Oldalszám: T 1.1.5



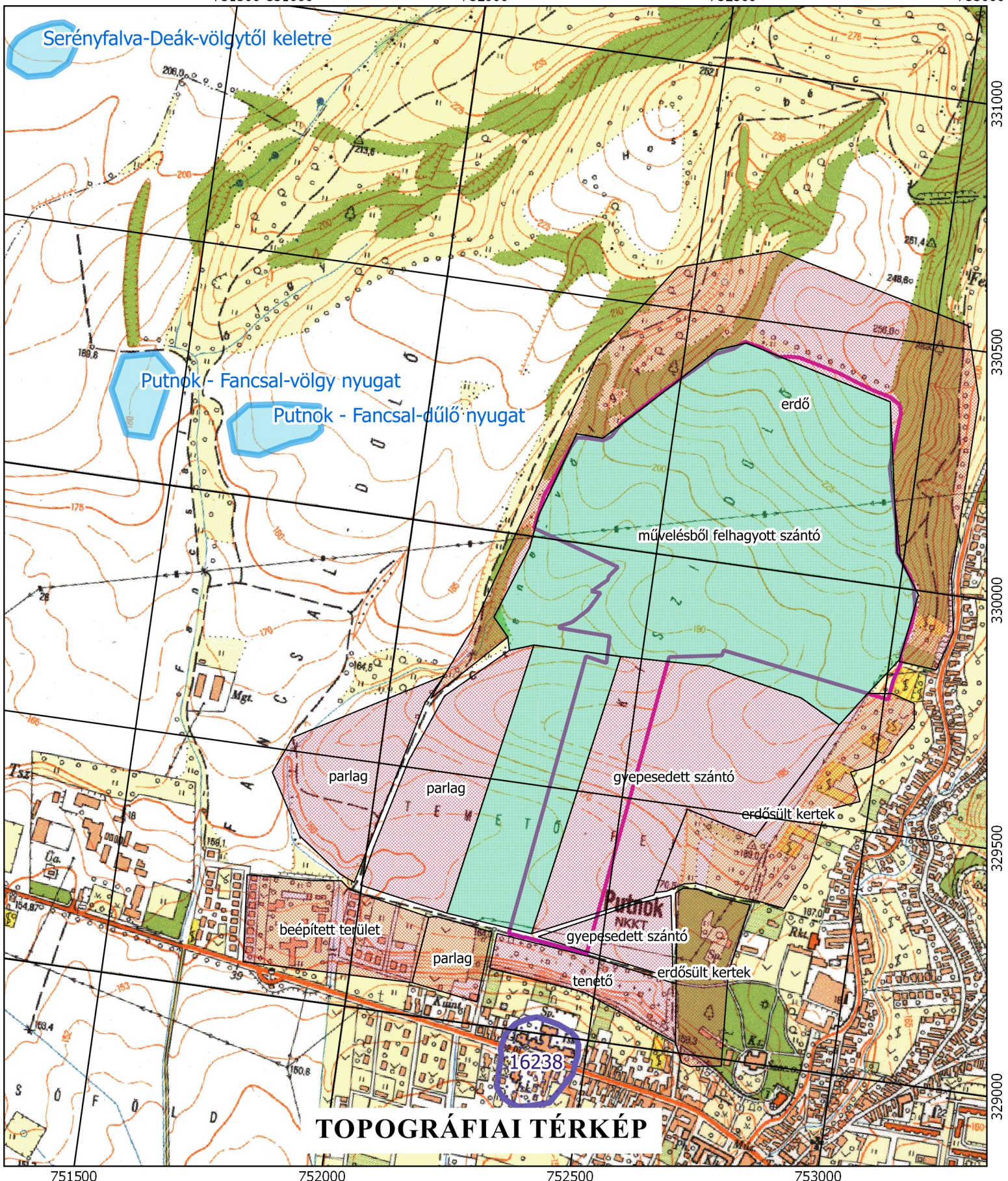
TOPOGRÁFIAI TÉRKÉP

0 100 200 300 400 500 m

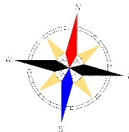


- ▲ fotó
- lelet
- Track
- A beruházás területe
- Nyilvántartott régészeti lelőhely
- Új régészeti lelőhely (JAM)

VR VÁRKAPITÁNYSÁG NEMKÖZÖS ZRT.	Várkapitányság Integrált Területfejlesztési Központ Nonprofit Zrt.	
A felhárst végzte:	Várkapitányság NZRT.	
Lépték: M=1: 10000	402589	
Térkép azonos: 97-414	Közcélú hálózatra Csatlakozó Naperömlő létesítése Putnok, 088/28,36,46; 093/6,12,13,14,17;2113/9,10,14 hrsz.	
Vetület rendszer: Egységes Országos Vetület	TEREPBEJÁRÁS	
Magasság alaprajz: Balti alapszint	2020. április 29.	
Geodézia és térinform. alapiszint:	Bekészítők:	Függő kiegészítések dátuma:
Várkapitányság NZRT.	ASTROPÜT Kft.	2020. május
		Oldalszám: T 1.2.1



0 100 200 300 400 500 m



	A beruházás területe		nem kutatható
	Nyilvántartott régészeti lelőhely		részben kutatható
	Új régészeti lelőhely (JAM)		

VÁRKAPITÁNYSÁG NONPROFIT ZRT. A felhárst végzte: Várkapitányság NZRT.		Várkapitányság Integrált Területfejlesztési Központ Nonprofit Zrt.	
Légrész: M=1: 10000 Tűzjelző szám: 97-414 Vételti rendszer: Egységes Országos Vételt Magasság alaprajz: Balti alapszint Geodézia és térinform. alás: Várkapitányság NZRT.		402589 Közcélú hálózatra Csatlakozó Naperómi létesítése Putnok, 088/28,36,46; 093/6,12,13,14,17;2113/9,10,14 hrsz. FEDETTSÉG, KUTATHATÓSÁG 2020. április 29.	
Várkapitányság NZRT.		Beruházó: ASTROPUT Kft.	Rajz készítésének dátuma: 2020. május Oldalszám: T 1.2.2