

PÉTERVÁSÁRA VÁROSI ÖNKORMÁNYZATA KÉPVISELŐ-TESTÜLETÉNEK

... /2020. (....) önkormányzati rendelete

Pétervására Város Önkormányzat Képviselő-testületének a helyi építési szabályzatról szóló 4/2003 (II.14.) önkormányzati rendeletének módosításáról

Pétervására Városi Önkormányzatának Képviselő-testülete az épített környezet alakításáról és védelméről szóló 1997. évi LXXVIII. Törvény 62.§ (6) bekezdés 6. pontjában, kapott felhatalmazás alapján, az Alaptörvény 32. cikk (1) bekezdésének a) pontjában, Magyarország helyi önkormányzatairól szóló 2011. évi CLXXXIX. törvény 13.§(1) 1. pontjában és az épített környezet alakításáról és védelméről szóló 1997. évi LXXVIII. törvény 13.§ (1) bekezdésében meghatározott feladatkörében eljárva, a településfejlesztési koncepcióról, az integrált településfejlesztési stratégiáról és a településrendezési eszközökről, valamint egyes településrendezési sajátos jogintézményekről szóló 314/2012. (XI. 8.) Korm. rendelet 42.§ (4) bekezdésében meghatározott

állami főépítési, környezetvédelmi és természetvédelmi, népegészségügyi, közlekedési hatósági, örökségvédelmi, ingatlanügyi, földügyi igazgatási és erdészeti hatáskörben eljáró Heves Megyei Kormányhivatal,

bányafelügyeleti hatáskörben eljáró Borsod-Abaúj-Zemplén Megyei Kormányhivatala, közlekedési, népegészségügyi és örökségvédelmi hatáskörében eljáró Budapest Főváros Kormányhivatala,

Bükki Nemzeti Park Igazgatósága,

Heves Megyei Katasztrófavédelmi Igazgatóság,

Borsod-Abaúj-Zemplén Megyei Katasztrófavédelmi Igazgatóság,

Országos Vízügyi Főigazgatóság,

Észak-magyarországi Vízügyi Igazgatóság,

Innovációs és Technológiai Minisztérium Közlekedéspolitikáért Felelős Államtitkárság

Közlekedési Hatósági Ügyekért Felelős Helyettes Államtitkárság,

Innovációs és Technológiai Minisztérium Légügyi Felügyeleti Hatósági Főosztály,

Honvédelmi Minisztérium Állami Légügyi Főosztály,

Honvédelmi Minisztérium Hatósági Főosztály,

Heves Megyei Rendőr-főkapitányság,

Nemzeti Média- és Hírközlési Hatóság,

Heves Megyei Önkormányzat,

Istenmezeje Község Önkormányzata,

Kisfüzes Községi Önkormányzat,

Recsk Nagyközségi Önkormányzat,

Mátraballa Községi Önkormányzat,

Bükkszenterzsébet Községi Önkormányzat,

Erdőkövesd Községi Önkormányzat,

Tarnalelesz Községi Önkormányzat,

Ivád Községi Önkormányzat,
Mátranovák Község Önkormányzat,
Váraszó Községi Önkormányzat,

– valamint a településfejlesztési koncepció, az integrált településfejlesztési stratégia, a településrendezési eszközök, a településképi arculati kézikönyv és a településképi rendelet partnerségi egyeztetés szabályairól szóló 12/2017. (X.27.) önkormányzati rendelet szerinti partnerek – véleményének kikérésével a következőket rendeli el:

1.§

Pétervására Város Önkormányzat Képviselő-testületének a helyi építési szabályzatról szóló 4/2003 (II.14.) önkormányzati rendeletének (a továbbiakban: HÉSZ) bevezető része helyébe a következő szöveg lép:

„Pétervására Városi Önkormányzatának Képviselő-testülete az Alaptörvény 32. cikk (1) bekezdés a) pontja alapján, valamint az épített környezet alakításáról és védelméről szóló 1997. évi LXXVIII. törvény 62. § (6) bekezdés 6. pontjában, valamint a 13. § (1) bekezdésében kapott felhatalmazás alapján, Magyarország helyi önkormányzatairól szóló 2011. évi CLXXXIX. törvény 13. § (1) bekezdésében meghatározott feladatkörében eljárva, a településfejlesztési koncepcióról, az integrált településfejlesztési stratégiáról és a településrendezési eszközökről, valamint egyes településrendezési sajátos jogintézményekről szóló 314/2012. (XI. 8.) Korm. rendelet 28. § (1) bekezdésében biztosított véleményezési jogkörében eljáró államigazgatási szervek, az érintett területi és települési önkormányzatok valamint a településfejlesztési koncepció, az integrált településfejlesztési stratégia, a településrendezési eszközök, a településképi arculati kézikönyv és a településképi rendelet partnerségi egyeztetés szabályairól szóló 12/2017. (X.27.) önkormányzati rendelet szerinti partnerek véleményének kikérésével a következőket rendeli el:”

2.§

A HÉSZ 2.§ (1) bekezdésében a „tervet és az SZT-1b/2016 jelű 081 hrsz-ú földrészletre vonatkozó szabályozási tervet, valamint az ÉT-2/M1-2018. szabályozási tervi módosítást együtt” szövegrész helyébe a „tervet, az SZT-1b/2016 jelű 081 hrsz-ú földrészletre vonatkozó szabályozási tervet, az ÉT-2/M1-2018. szabályozási tervi módosítást és a Tm-1SZ jelű szabályozási tervi módosítást együtt” szöveg lép.

3.§

A HÉSZ III. Fejezetének 2. alcímében a „Közlekedési területek – K” szövegrész helyébe a „Közlekedési területek – K, Köu” szöveg lép.

4.§

A HÉSZ 15.§ (4) bekezdése helyébe a következő rendelkezés lép:

„(4) A közlekedési területek funkcionális besorolása a tervben:

- a) 23. számú Kisterenye-Tarnalelesz másodrendű főút szabályozási (Köu-1 jelű övezet) szélessége a Tm-1SZ jelű szabályozási tervlapon jelöltek szerint,
- b) egyéb közlekedési terület – K jelű övezet, szabályozási szélessége a szabályozási tervlapon jelöltek szerint.”

5.§

A HÉSZ 15.§-a kiegészül a következő (8) bekezdéssel:

„(8) Új közúti közlekedést biztosító közterület kialakítása során biztosítani kell a kétoldali fasor helyét, amennyiben annak nincs műszaki akadálya. A növénytelepítésre Pétervására Város Önkormányzat Képviselő-testületének a Pétervására Város településképinek védelméről szóló 16/2017. (XII.14.) önkormányzati rendelet 2. mellékletében nevesített őshonos növények alkalmazhatók.”

6.§

A HÉSZ IV. Fejezete a 23.§-t követően kiegészül a következő alcímmel:

„Telekalakítás”

7.§

A HÉSZ 24.§-a kiegészül a következő (5) bekezdéssel:

„(5) Az övezeti és építési övezeti paraméterekben előírt legkisebb kialakítható telekméretnél kisebb telkek is kialakíthatók közműépítmények elhelyezése érdekében (például szennyvízátemelő, transzformátorház, vízgépház stb.), közcélú közlekedési területek (például kerékpárút, járda stb) kialakításánál, továbbá magánút számára.”

8.§

(1) A HÉSZ IV. Fejezete a 24.§-t követően kiegészül a következő alcímmel:

„Kisajátítás”

(2) A HÉSZ kiegészül a következő 24/A.§-al:

„(1) A Tm-1SZ jelű szabályozási tervlapon a 23. számú főút vízrendezésével kapcsolatos szolgalm helye került kijelölésre, mely az út csapadékvíz elvezetését szolgálja. A szolgalmi jog sem az övezeti szabályozást, sem az egyes ingatlanok megközelítési viszonyait nem érinti. A szolgálommal jelölt terület esetleges műszaki szükségszerűség esetén kisajátítható. Ebben az esetben azonban az egyes ingatlanok, ingatlan részek megközelítését biztosítani kell.”

9.§

„E rendelet hatályba lépésével egyidejűleg a HÉSZ mellékletében szereplő szabályozási tervlapok jelen rendelet 1. mellékletét képező „Tm-1SZ” jelű „1. Módosítási pont - Szabályozási tervlap” elnevezésű szabályozási tervlapon "Érvényes szabályozási terv határa"-val jelölt területek tekintetében a „Tm-1SZ” jelű tervlapon ábrázolt részletekre módosulnak.”

Záró rendelkezések

10.§

Ez a rendelet 2020.-án lép hatályba.

PH.

.....


polgármester

.....


jegyző

1. melléklet a/2020. (.....) sz. Ör. rendelethez

Jelmagyarázat

 Érvényes szabályozási terv határa


Alaptérképi elemek


 Közigazgatási terület határa

 Belterület határa


Szabályozási elemek


 Köu-1 - Másrendő főutak területe


 K - Egyéb közlekedési terület

 VT - Vízgazdálkodási terület


 Z - Zöldterületek - közparkok területe

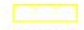
 Szabályozási vonal


 Övezethatár

 Övezeti jelek


Természetvédelem

 Ökológiai hálózat magterülete


 Ökológiai hálózat pufferterülete

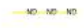
 Ökológiai hálózat ökológiai folyosója


 Egyedi tájértékek


 Tájképvédelmi terület (teljes közigazgatási terület)


Közművek

 Bányászati hírközlési kábel

 Nagynyomású gázvezeték


 Elektromos vezeték - Középfeszültségű

 Elektromos vezeték - Nagyfeszültségű

 Közművek biztonsági övezete


Közlekedés

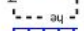
 Kerékpárút - tervezett


 Utak védőtávolsága

Művi értékvédelem


 Nyilvántartott régészeti lelőhely

 Helyi területi védelem határa


 Műemlék telke

 Műemléki környezet

Egyéb elemek

 Szolgalmi joggal érintett terület

 Felszínmozgással érintett terület

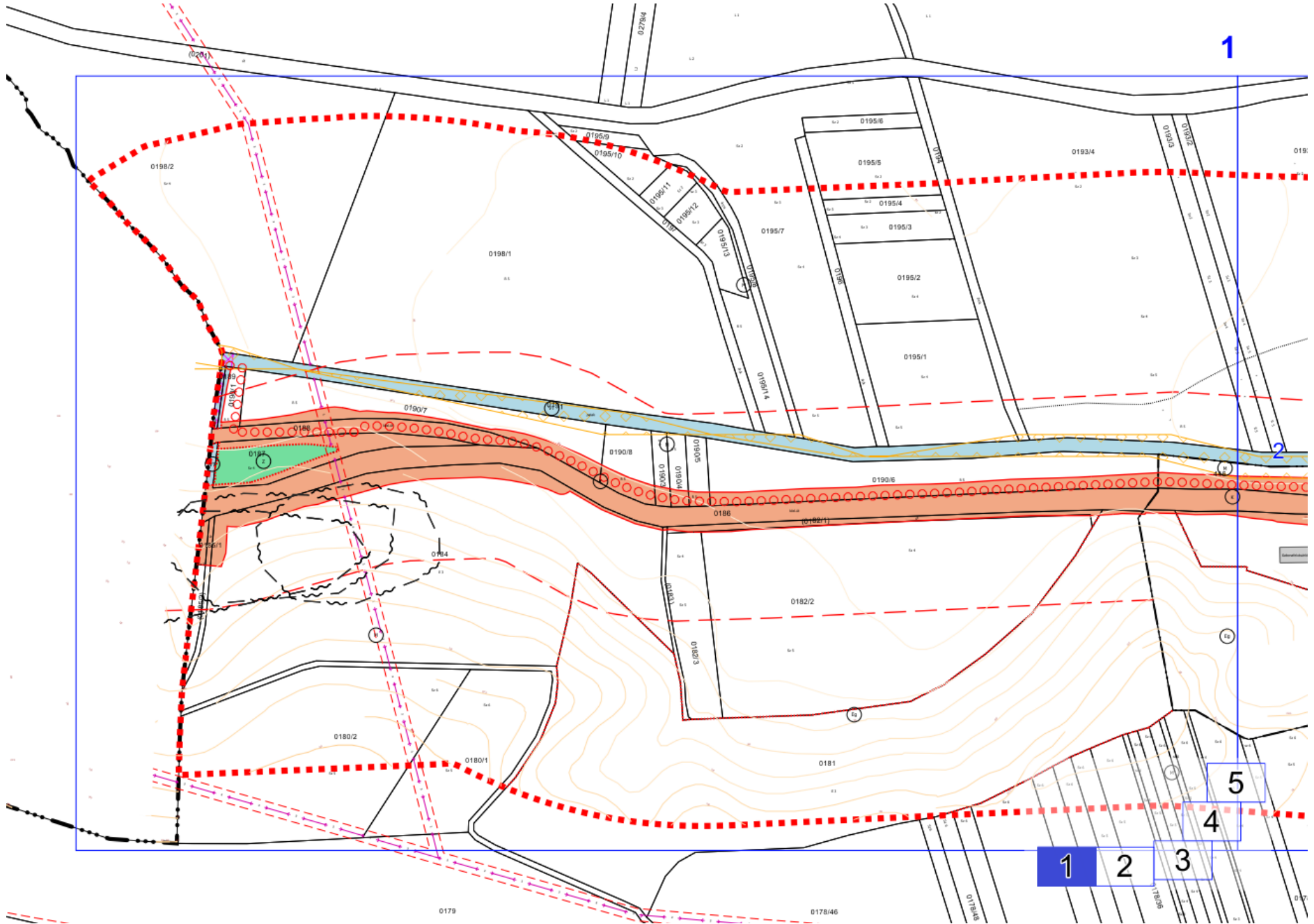
 Vízminőség-védelmi terület övezete

PÉTERVÁSÁRA VÁROSI ÖNKORMÁNYZAT KÉPVISELŐ-TESTÜLETÉNEK .../2020. (...) SZÁMÚ ÖR. RENDELETÉNEK 1. MELLÉKLETE


M 1:3000



* KÉSZÜLT AZ ÁLLAMI ALAPADATOK FELHASZNÁLÁSÁVAL *		
KÖSZEGHYART BT.		
1117 BUDAPEST FEHÉRVÁRI ÚT 31. 3. EM. 24. TEL.: (0620) 384-38-50		
megrendelő: Péterváraszka Városi Önkormányzat 1200 Péterváraszka, Szabadság tér 1.	éves: 2020.10	Tm-1SZ
tervező: PÉTERVÁSÁRA VÁROS TELEPÜLÉSTERVEZÉSI TERVE		
típus: 1. MÓDOSÍTÁSI PONT - SZABÁLYOZÁSI TERVLAP		
tervező neve: Köszeghy Albert	tervezőirodai címe: Péterváraszka	füzet: Adtsz



1

2

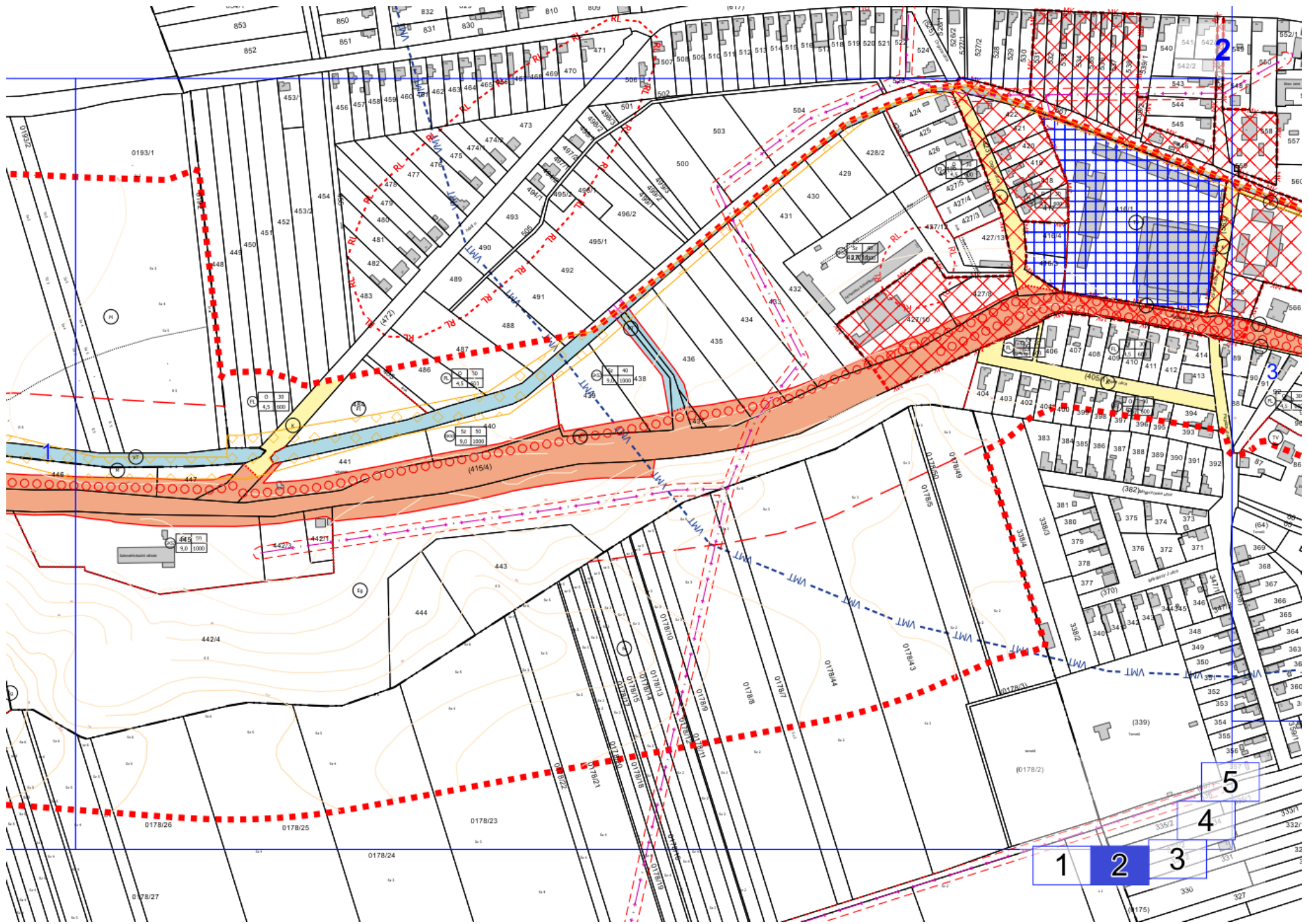
5

4

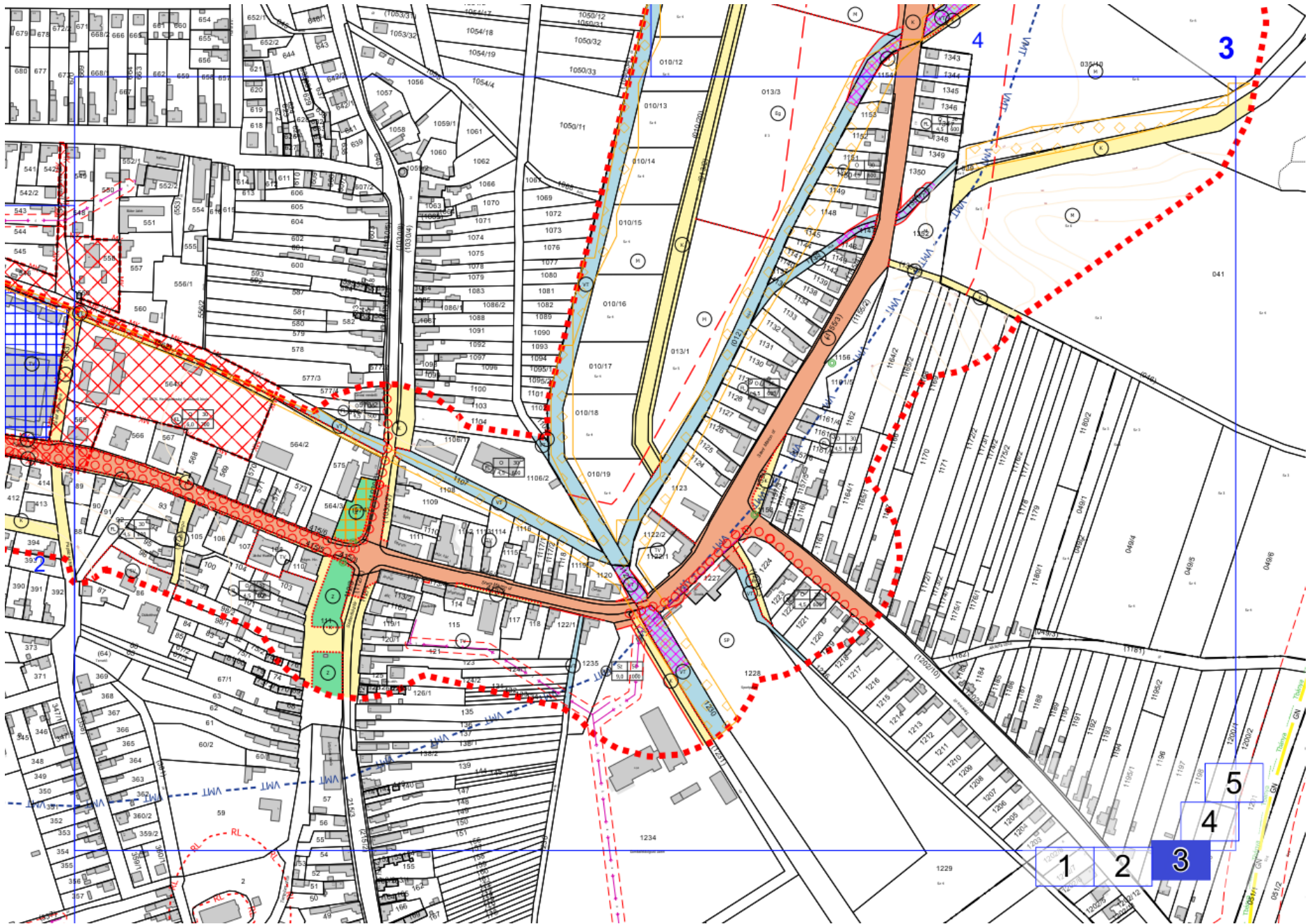
3

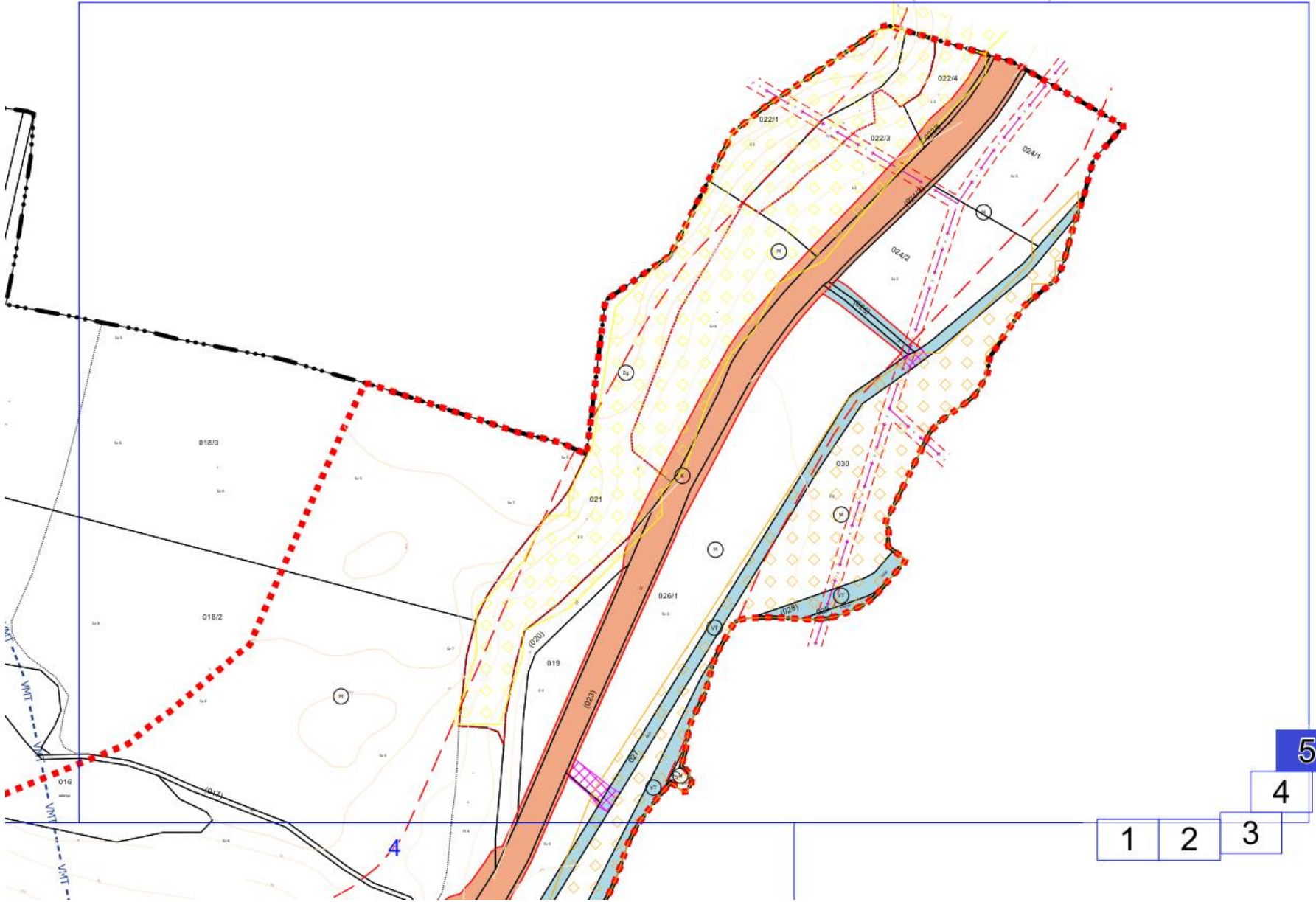
2

1



- 1
- 2
- 3
- 4
- 5





5

4

1

2

3

4